



samverkan examina  
forskning hälsofrämjande  
arbetsliv byggd miljö  
uppdragsutbildning  
distansutbildning  
ÅRSREDOVISNING  
kurser utbildning  
opportunity för kvalite  
internationell se  
ring högskolebiblioteke  
vfu akademien för utbildning  
och ekonomi akadem  
för teknik och miljö  
akademien för hälsa och  
arbetsliv hållbar utveckling  
studentinflytande  
högskolestyrelse lektore  
adjunkter professore  
ekonomer doktorande  
tekniker administratöre  
miljöcertifierad  
ingenjörer hälsopedagog  
lärare sjukskötersko  
ekonomer fastighets  
mäklare idrottsvetare  
kriminologer industri

# 2018

HÖGSKOLAN I GÄVLE

Högskolan i Gävle sätter människan i centrum  
och utvecklar kunskapen om en hållbar livsmiljö.



**HÖGSKOLAN  
I GÄVLE**

Vad framtiden behöver



ÅRSREDOVISNING 2018  
HÖGSKOLAN I GÄVLE



## INNEHÅLL

<b>Rektors förord</b>	<b>5</b>
<b>Studentkåren har ordet</b>	<b>7</b>
<b>RESULTATREDOVISNING</b>	
<b>Organisation</b>	<b>8</b>
<b>Utbildning på grundnivå och avancerad nivå</b>	<b>9</b>
Utbildningsutbud	9
Samverkan med omgivande samhälle	10
Utbildningens volymer	12
Uppdragsutbildning	16
Rekrytering	16
Internationalisering	18
Kvalitet	19
Utbildningarnas forskningsanknytning	21
Studentinflytande	21
Jämställdhet inom utbildningen	22
Hållbar utveckling	23
Särskilda återrapporteringskrav	23
<b>Forskning och forskarutbildning</b>	<b>28</b>
Hållbar utveckling	28
Samverkan med omgivande samhälle	28
Exempel på forskningsverksamhet	28
Forskningens finansiering	29
Publicering	30
Forskarutbildning	30
Jämställdhet inom forskning och forskarutbildning	32
<b>Kompetensförsörjning</b>	<b>35</b>
Personal	35
Jämställdhet och mångfald	35
Hälsa och arbetsmiljö	37
<b>Jämställdhetsintegrering</b>	<b>39</b>
<b>Ekonomiskt resultat</b>	<b>41</b>
Högskolan totalt	41
Grundutbildning	44
Forskning och forskarutbildning	47
<b>BOKSLUT</b>	
<b>Resultaträkning</b>	<b>50</b>
<b>Balansräkning</b>	<b>51</b>
<b>Anslagsredovisning</b>	<b>52</b>
<b>Tilläggsupplysningar</b>	<b>53</b>
<b>HÖGSKOLESTYRELSENS BESLUT</b>	<b>68</b>



## Rektors förord

När det nu är dags att summera 2018 kan jag konstatera att det varit ett händelserikt år för Högskolan i Gävle. Under 2018 har Högskolan lyckats anpassa omfattningen av sin utbildning så att den stämmer överens med anslaget. Högskolan gör också ett bättre ekonomiskt resultat detta år än föregående och följer planen för successivt minskad förbrukning av myndighetskapitalet med sikte på ett nollresultat 2021.

Vi har under 2018 inlett arbetet med vår framtida vision och verksamhetsidé genom att, baserat på intervjuer med externa aktörer, ta fram ett underlag till en framtida identitet och position för Högskolan.

Under det gångna året har vi också arbetat med att stärka Högskolans forskning. En projektgrupp har levererat ett underlag som kommer att utgöra grunden för vår forskningsstrategi som innebär etablerandet av fyra strategiska forskningsområden; *Innovativt lärande*, *Hälsofrämjande arbete*, *Hållbar stadsutveckling* samt *Intelligent industri*. Dessa områden syftar till att främja vår förmåga att tillsammans med det omgivande samhället – den offentliga sektorn, industrin och civilsamhället – arbeta utmaningsdrivet och leverera forskning av hög kvalitet och relevans. Det handlar om att tillsammans hitta lösningar på samhällsutmaningar som klimathot, digitalisering, segregation, utanförskap och åldrande befolkning. I och med detta kommer dessa strategiska forskningsområden också stärka vår förmåga att attrahera

externa forskningsmedel, något som är betydelsefullt inte bara för forskningens volym och kvalitet i sig, utan också för att säkra kvaliteten i våra utbildningar. Omfattningen av externfinansierad forskning ökade under året med 12 %. En liten, men ändå betydelsefull ökning, som tillsammans med en fortsatt ökning av antalet vetenskapliga publikationer utgör en stadigt uppgående trend.

Högskolan i Gävle spelar en viktig roll när det gäller att bidra till kompetensförsörjningen, regionalt, nationellt och internationellt. Ungefär 40 % av de nya studenterna höstterminen 2018 kommer från länet. 60 % kommer från andra delar av landet, främst Stockholms- och Uppsalaregionen. 2018 ser vi också en ökning av avgiftsbetalande, tredjelandsstudenter, från 40 helårsstudenter 2017 till 61 helårsstudenter 2018.

Även i denna årsredovisning kan vi konstatera att Högskolan, i termer av antalet förstahandssökande till program, behåller sin position som landets mest populära högskola. Inom det tekniska utbildningsområdet kan vi konstatera att de satsningar som genomförts för att öka intresset för högskoleingenjörsutbildningarna har gett resultat: andelen förstahandssökande på högskoleingenjörsutbildningarna har ökat med 19 % det senaste året. 2018 är vår fastighetsmäklarutbildning och kandidatutbildning inom kriminologi de mest populära förstahandsvalen i landet och även när det gäller utbildningar till socionom, ekonom och förskollärare

hör Högskolan till landets mest populära lärosäten. Det höga söktrycket är givetvis mycket tillfredsställande, men har baksidan att vi tvingas tacka nej till många av dem som söker till våra utbildningar. Detta är bekymmersamt, eftersom behovet av sjuksköterskor, socionomer, lärare och högskoleingenjörer är högt, både i vår egen region och i samhället i stort.

En mycket glädjande nyhet är att vi i november 2018 fick beskedet att UKÄ beviljat vår ansökan och att Högskolan numera har tillstånd att examinera civilingenjörer. Vår avsikt är att under 2020 starta med lantmäteriteknik, ett område med enorma kompetensförsörjningsbehov.

I april 2018 firade vi Akademisk högtid här på Högskolan. Inte mindre än tolv nya professorer installerades, vilket var nästan dubbelt så många som för två år sedan. Detta tillsammans med att vi promoverade en hedersdoktor och fem egenproducerade doktorer, blev en manifestation av att vår forskning och forskarutbildning utvecklas positivt. Sedan vi fick vår första examensrätt på forskarnivå år 2010 har antalet doktorander antagna vid lärosätet ökat stadigt och är nu uppe i 43 doktorander. Cirka 50 av våra anställda är också antagna till forskarutbildning vid andra lärosäten. Under 2018 inrättade vi, inom området *Byggd miljö*, ytterligare två forskarutbildningsämnen; Industriell ekonomi samt Elektroteknik. Totalt finns nu nio inrättade forskarutbildningsämnen vid Högskolan.

En förutsättning för att denna positiva utveckling inom forskning och utbildning håller i sig är att vi har ett kvalitets-säkringssystem som, utöver att utvärdera och kontrollera, också stimulerar till innovation och utveckling inom utbildning och

forskning. Här har den reformering av det kollegiala systemet som genomförts under 2018 varit en förutsättning. Högskolans nya system för att säkra och utveckla kvalitet tar sin utgångspunkt i de kollegiala strukturerna och ger såväl Utbildnings- och forskningsnämnden som akademiråden ett förstärkt mandat och ansvar att driva kvalitetsfrågorna.

Den kollegiala styrningen förutsätter och samspelar givetvis med en fungerande linjestyrning. Här har vi under 2018 arbetat med att reformera vårt verksamhetsstöd, med hjälp av en extern utredare. Vi har också, liksom andra lärosäten, arbetat med jämställdhetsintegrering. Vid Högskolan i Gävle har detta genomförts i form av en för alla chefer obligatorisk kurs i genus och jämställdhet. I kursen har deltagarna genomfört problem-inventeringar och analyser på avdelningsnivå, samt tagit fram handlingsplaner. Dessa handlingsplaner kommer långsiktigt att integreras i våra ledningssystem.

Sist men inte minst vill jag nämna betydelsen av samarbetet med studentkåren vid Högskolan! I och med att Gävle 2017 utsågs till årets studentstad anordnade Gefle Studentkår i april 2018 Sveriges förenade studentkårers fullmäktigemöte (SFS FUM), ett evenemang som samlade 300 kåraktiva studenter från hela landet och som var resultatet av ett hårt arbete och stort engagemang från kårens sida.

Ylva Fältholm  
REKTOR



## Studentkåren har ordet

Året som gått har inneburit mycket positivt för Gävles studenter. Gefle Studentkår, Högskolan i Gävle och Gävle kommun har tillsammans jobbat hårt med samverkan och mottog utmärkelsen Årets studentstad 2017/2018 i april förra året. Detta innebar att Gefle Studentkår stod som värd för Sveriges största studiepolitiska möte den 27 till 29 april detta år. Runt 300 kåraktiva från hela Sverige besökte Gävle för att diskutera hur vi nationellt ska värna om och jobba för studenters rättigheter. Trots att vi gav vidare utmärkelsen i april har vi fortsatt jobba för att Gävle ska vara en av Sveriges bästa studentstäder.

I början av höstterminen släppte Sveriges Förenade Studentkårer sin årliga bostadsrapport. I denna blir Sveriges studentstäder rankade som gröna, gula eller röda beroende på om de kan erbjuda studenter en bostad under studietiden. För andra året i rad blev Gävle grönmarkerad vilket är ett kvitto på att det hårda arbetet som lagts för att förbättra studenternas bostadssituation verkligen lönat sig. Från Gefle Studentkårs sida ser vi detta som positivt men vi vill också fortsätta utveckla bostadsmöjligheter för alla Gävles studenter. Studenter är inte

en homogen grupp och det krävs därför varierade boenden med rättvisa hyror för att jobba mer mot det livslånga lärandet och ökad kvarvaro i vårt län.

Som tidigare år höll även Gefle Studentkår tillsammans med Högskolan i Gävle och studentföreningarna i introduktionsveckan. Insparken är helt frivillig att delta på och arrangeras för att de nya studenterna ska få en sådan bra start på sina studier som möjligt och känna sig välkommen till både Gävle och Högskolan. Under 2018 tidigare lades introduktionsveckan en vecka för att den inte skulle krocka med kursstarterna och denna introduktionsvecka blev den största sedan detta skedde med över 600 deltagare.

Elin Westrin

ORDFÖRANDE, GEFLE STUDENTKÅR

Annie Boberg

VICE ORDFÖRANDE, GEFLE STUDENTKÅR



# Organisation

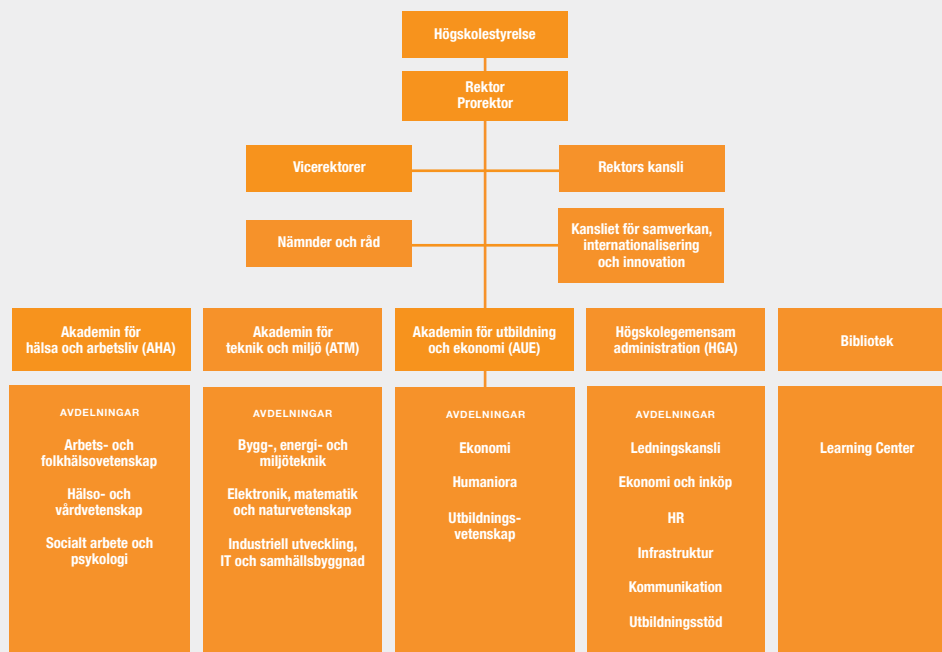
Högskolan i Gävle leds av högskolestyrelsen och rektor. Verksamheten är organiserad i sju enheter under rektor: tre akademier som ansvarar för kärnverksamheten, den högskolegemensamma administrationen (HGA), rektors kansli (RK), kansliet för samverkan, innovation och internationalisering (KSII), samt högskolebiblioteket. Prorektor ersätter rektor i enlighet med Högskoleförordningen 2 kap. 8§ när rektor inte är i tjänst och agerar i övrigt som rektors ställföreträdare i den utsträckning som rektor själv bestämmer. Utöver detta har Högskolan en vicerektor för kvalitet med övergripande ansvar för Högskolans kvalitetsarbete och 2018 inrättades en ny befattning som dekan, direkt underställd rektor, med uppdrag att leda Utbildnings- och forskningsnämnden, att genomföra berednings- och utredningsarbete kopplat till UFN:s ansvarsområden, att driva utvecklingen av Högskolans kvalitetssystem samt att på rektors uppdrag företräda Högskolan i frågor som rör kvalitet och kvalitetssäkring. Högskolan har också en disciplinnämnd som bereder och avgör ärenden enligt Högskoleförordningens 10:e kapitel, samt en personalansvarsnämnd som avgör ärenden enligt Myndighetsförordningen 25§.

Utbildnings- och forskningsnämnden (UFN) är Högskolans kollegiala organ vilken har ett särskilt ansvar för kontroll och utveckling av kvalitet i utbildning och forskning. Nämnden

är också beslutande i vissa frågor som rör utbildning och forskning och har till sin hjälp två underställda organ, forskarutbildningsnämnden (FUN) som ansvarar för Högskolans forskarutbildning samt ett forskningsetiskt råd som bistår vid bedömningar av examensarbeten på grund- och avancerad nivå.

Under 2018 har anställningsnämnden, tidigare underställd UFN, organisatoriskt flyttats till att vara en egen kollegialt vald nämnd under rektor. De arbetsutskott som särskilt hanterar meriteringar (pedagogiska meriteringsutskottet och docentutskottet) har flyttats med och är nu underställda anställningsnämnden. Beredning av ärenden till anställningsnämnden hanteras av personalavdelningen (avdelningen för HR).

Var och en av de tre akademierna – Akademin för hälsa och arbetsliv (AHA), Akademin för teknik och miljö (ATM) samt Akademin för utbildning och ekonomi (AUE) – leds av en akademichef med stöd av ett akademiråd. Varje akademi är i sin tur indelad i tre avdelningar som leds av avdelningschefer. Högskolans gemensamma administration (HGA) indelas i sex avdelningar nämligen Avdelningen för kommunikation (AK), Avdelningen för utbildningsstöd (UBS), Avdelningen för ekonomi och inköp (AEI), Avdelningen för HR, Avdelningen för Infrastruktur samt Ledningskansli.



# Utbildning på grundnivå och avancerad nivå

## Utbildningsutbud

Glädjande nog blev Högskolan i Gävle det lärosäte i Sverige som hade flest förstahandssökande till program under 2018. Studenter har angett att den viktigaste anledningen till att de väljer Gävle som studieort är utbildningsutbudet där vissa utbildningar förstas är mer populära än andra, såsom fastighetsmäklarprogrammet, socionomprogrammet och kandidatprogrammet i utredningskriminologi. En sekundär förklaring till Högskolans popularitet kan vara bostadsgarantin vilken möjliggör för studenter som kommer utanför regionen att bosätta sig i Gävle. De utbildningar som erbjuds är möjliga tack vare den samlade höga kompetens som Högskolan har samt den analys och dialog som hela tiden sker i relation till vår omvärld ur regionalt, nationellt och internationellt perspektiv.

Det utbildningsutbud som beslutas varje år är ett resultat av nära dialog mellan rektor, akademichefer och Utbildnings- och forskningsnämnden vilka har att ta hänsyn till ekonomiska ramar, Högskolans strukturella förutsättningar såsom kompetens och resurser samt behov och önskemål gällande kunskaper och kompetenser från omvärlden. Högskolan har en lång tradition av samverkan och dialog med regionens olika aktörer och två av totalt sju ledord som fastställs i Högskolans strategidokument, Plattform för strategi 2020<sup>1</sup> är "livslångt lärande" samt "en högskola för regionen och Sverige". Dessa ledord tydliggör att samverkan är önskvärd och också nödvändig för ömsesidig kompetensutveckling.

Det livslånga lärandet innebär inte bara att tillägna sig högre utbildning och avlägga en examen utan möjligheten till fördjupning, breddning och kompetenshöjning samt att helt kunna byta inriktning är också viktiga komponenter och sådant som lärosätet i hög grad ska erbjuda. Genom att vara lyhörd för omvärldens behov och studenternas efterfrågan utvecklar Högskolan kurser som med en anpassad pedagogik, olika distributionsformer och möjlighet till flexibel studietakt tillgängliggör utbildning på olika nivåer till flera potentiella studenter än vid traditionell campusutbildning.

Utöver det faktum att högre utbildning bidrar till ett mer kritiskt tänkande och en högre bildningsnivå i allmänhet så ska högskolor och universitet bedriva utbildning och forskning som möter omvärldens behov. Högskolan svarar för regionens basförsörjning av kompetens genom de olika yrkesexamina som Högskolan har rätt att utfärda.

I dagsläget har Högskolan i Gävle rätt att utfärda följande:

- Sjuksköterskeexamen
- Specialistsjuksköterskeexamen
- Socionomexamen
- Högskoleingenjörsexamen
- Förskollärarexamen
- Grundlärarexamen
- Ämneslärarexamen
- Yrkeslärarexamen
- Civilingenjörsexamen (ny)

Samtliga examensrätter utom yrkeslärarexamen och ämneslärarexamen med inriktning mot grundskolans årskurs 7-9 utnyttjas idag genom de olika utbildningsprogram som leder till respektive examen. I dagsläget bedöms inte behovet av yrkeslärarutbildning vara av den omfattningen att Högskolan bör erbjuda utbildningen men om behovet ökar kan utbildningen åter komma att erbjudas. Tidigare hade Högskolan även rätt att examinera tandhygienister men efter ändrad examensordning och förlängning av utbildningen från två till tre år under året så har Högskolan inte sökt examensrätt och har heller inte erbjudit något utbildningsprogram på många år. Samtal förs dock med regionen om behov finns framledes att bedriva utbildning till tandhygienist.

I november erhöll Högskolan rätt att examinera civilingenjörer och planeringen för ett civilingenjörsprogram med inriktning lantmåteriteknik är långt framskriden.

Relaterat framför allt till studentefterfrågan gjorde Högskolan i Gävle under 2018 den bedömningen att nuvarande omfattning av ämneslärarutbildningen är tillräcklig. Högskolan erbjuder också kompletterande pedagogisk utbildning (KPU) vilket bidrar till ökade möjligheter till nya karriärvägar och kompetenshöjning för de som har ämneskompetens men saknar den pedagogiska kompetensen. Jämfört med 2017 har fler studenter behållit sin programplats på KPU, 2017 var det 39 studenter och 2018 är siffran glädjande nog 48 vilket innebär att 96 % av programplatserna är fyllda (50 platser).

Dimensioneringen av sjuksköterskeprogrammet och lärarprogrammen är beroende av tillgång till verksamhetsförlagd utbildning (VFU) och i dagsläget bedöms dessa utbildningar vara utbyggda i den omfattning som är möjlig relaterat till VFU och lärarkompetens även om söktrycket är gott. Specialist-sjuksköterskeprogrammen har utrymme att utöka då söktrycket inte motsvarar den planerade dimensioneringen av

1. <https://www.hig.se/plattformforstrategi2020>

programplatser eller det behov av specialistsjuksköterskor som finns. Under 2017 fick Högskolan i Gävle som ett av flera lärosäten uppdrag att starta kompletterande utbildning för sjuksköterskor med examen från länder utanför EU/EES/Schweiz (KUSK). Vårterminen 2018 antogs de första studenterna (12) och samtliga har klarat av utbildningen med godkända resultat för vårterminen. Programmet hade inför nästa antagning (vårterminen 2019) 22 förstahandssökande till 20 platser.

För att öka tillgång till utbildningar och bidra till kompetensförsörjning både regionalt och nationellt erbjuder Högskolan möjlighet att läsa ett antal yrkesutbildningar på distans eller som studieortsbaserad campusutbildning, ofta med stöd av lokala lärcentra. Dessa är sjuksköterskeprogrammet, socionomprogrammet och lärarprogrammen förutom inriktning mot fritidshem.

Utöver programmen som leder till yrkesexamen har Högskolan flera kandidatprogram med koppling till arbetsmarknaden, exempelvis fastighetsmäklarprogrammet, personal- och arbetslivsprogrammet, ekonomiprogrammet och lantmästarprogrammet. Programmen har ofta utvecklats i dialog och samarbete med yrkeslivet och är ett direkt svar på efterfrågade kompetensbehov regionalt och nationellt. Ett annat sätt att svara mot bildnings- och kompetensbehov är genom fristående kurser och Högskolans styrelse har sedan många år beslutat att ca 20 % av den totala volymen helårsstudenter bör vara inom fristående kurser.

Möjligheten att efter avlagd kandidatexamen kunna fortsätta den akademiska banan på Högskolan via magister- eller masterexamen och slutligen forskarutbildning är goda för många program på grundnivå vilket också är en medveten och långsiktig strategisk satsning vid Högskolan.

Tabell 1 sammanfattar Högskolans programutbud.

### Program

Under 2018 har Högskolan erbjudit 49 utbildningsprogram och 58 utbildningsinriktningar. Vad gäller inriktningar är exempelvis specialistsjuksköterskeprogrammet, grundlärarprogrammet och lantmästarprogrammet sådana program där det finns möjlighet att antingen från början eller en bit in välja inriktning på utbildningen. I tabell 1 räknas varje inriktning vilket ger summan 58 för 2018 och är en ökning med tre program jämfört med föregående år. Nyheter i utbudet är masterprogram i utbildningsvetenskap med inriktning verksamhetsutveckling, KUSK – kompletterande utbildning för sjuksköterskor med utländsk examen samt lantmästarprogrammet, inriktning högskoleingenjör.

### Fristående kurser

I tabell 2 redovisas de kurser där studenter registrerat sig 2018. För fristående kurs redovisar Högskolan dels två kategorier av kurser och dels en summering av de olika kurstillfällena som en kurs har. Högskolan erbjuder helt fristående kurser som inte

ingår i program men även kurser som ingår i program men där studieplatser erbjuds för fristående ansökningar. Att ge möjlighet för studenter att läsa programkurser kan vara ett sätt för personer att uppdatera sig, höja sin kompetens och utveckla sig inom sitt yrke om man läst sin ursprungliga utbildning för många år sedan.

En kurs kan erbjudas på olika sätt, exempelvis på campus eller i distansform, med olika studietakt och på höst- eller vårterminen vilket betyder att en kurs kan ha flera sökalternativ vilket illustreras under "kurstillfällena" i tabell 2. Antal kurser/kurstillfällena har minskat jämfört med 2017 huvudsakligen i syfte att minska överproduktion.

## Samverkan med det omgivande samhället

### Samverkan inom utbildningarna

Högskolans samverkan med omgivande samhälle sker i många olika former och på olika arenor. En viktig form av samverkan är den som sker i och i anslutning till specifika utbildningar, där Högskolans studenter får möjlighet att möta företrädare för verksamheter utanför Högskolan och i många fall sådana som kan erbjuda arbetstillfällen efter avslutade studier eller på andra sätt bidra med relevant empiri till utbildningen.

Inom flera av de reglerade yrkesutbildningarna är samverkan inskriven i examensordningen genom kraven på verksamhetsförlagd utbildning (VFU). Detta har på flera sätt bidragit till att robusta samverkansorganisationer vuxit fram kring lärar-, sjuksköterske- och socionomutbildningarna.

Inom ingenjörsutbildningarna, där inga formella krav på verksamhetsförlagd utbildning ställs i examensordningen, har Högskolan som ett av få svenska lärosäten infört samverkansformen Co-operative Education (Co-op), som innebär att studenten genom anställning är knuten till ett partnerföretag under sin studietid och på så sätt kopplar sin utbildning till partnerföretagets verksamhet. Co-op-relationen leder inte sällan till att studenter får anställning efter examen, samt att samverkanskontakter för forskning initieras.

Av tabell 3 framgår att volymen av Högskolans Co-op-utbildning uppgått till 120 helårsstudenter under verksamhetsåret. Under 2018 har Co-op-upplägg börjat införas på ytterligare två utbildningsprogram, nämligen elektroingenjör samt miljöstrateg. Om dessa medräknas blir summan 184 för 2018 (elektroingenjör 15 och miljöstrateg 49).

En annan samverkansform är de utbildningsråd som är kopplade till Högskolans utbildningsprogram. Där möts företrädare för lärare, studenter och arbetsliv i dialog kring programmets innehåll och genomförande och råden utgör en värdefull resurs för Högskolans utbildningsledare i såväl det löpande kvalitetsarbetet som i det mer strategiska planerings- och utvecklingsarbetet. Förutsättningarna för att



TABELL 1  
Programutbud

Programutbud	2018	2017	2016
Program/inriktningar som leder till generell examen, grundnivå	18	18	17
Program/inriktningar som leder till generell examen, avancerad nivå	16	15	14
Program/inriktningar som leder till yrkesexamen, grundnivå	14	12	12
Program/inriktningar som leder till yrkesexamen, avancerad nivå	7	7	7
Övriga*	3	3	3
<b>SUMMA</b>	<b>58</b>	<b>55</b>	<b>53</b>

\* Basår, bastermin och kompletterande pedagogisk utbildning (KPU)  
Källa: Programkatalog HiG

TABELL 2  
Utbud av fristående kurser

Kurser	2018	2017	2016
Endast studerande inom fristående kurs	113	122	154
Studerande inom både program och fristående kurs	217	248	253
<b>Summa</b>	<b>330</b>	<b>370</b>	<b>407</b>

Kurstillfällen	2018	2017	2016
Endast studerande inom fristående kurs	228	242	251
Studerande inom både program och fristående kurs	173	226	267
<b>Summa</b>	<b>401</b>	<b>468</b>	<b>518</b>

Källa: LADOK

TABELL 3  
Antal helårsstudenter inom Co-op-utbildning

	2018	2017	2016
<b>Automationsingenjör, Co-op</b>	<b>23</b>	<b>26</b>	<b>29</b>
Kvinnor	3	3	4
Män	21	23	25
<b>Energisystemingenjör, Co-op</b>	<b>39</b>	<b>48</b>	<b>52</b>
Kvinnor	11	14	14
Män	28	33	38
<b>Maskiningenjör, Co-op</b>	<b>39</b>	<b>49</b>	<b>67</b>
Kvinnor	5	6	8
Män	34	43	59
<b>Miljöingenjör, inriktning VA-teknik (Co-op)</b>	<b>15</b>	<b>11</b>	<b>4</b>
Kvinnor	8	6	2
Män	7	4	1
<b>Miljöteknik, -vatten, återvinning, Co-op</b>	<b>4</b>	<b>15</b>	<b>32</b>
Kvinnor	3	7	14
Män	1	9	18
<b>Totalsumma</b>	<b>120</b>	<b>149</b>	<b>184</b>

Källa: LADOK

\*Notering: Avrundning kan göra att kategorierna inte alltid summerar till totalsumman

etablera starka utbildningsråd varierar något från utbildning till utbildning, men flertalet utbildningsprogram har under året haft aktiva utbildningsråd.

### Övriga samverkansaktiviteter

Högskolan har under perioden 2016-2018 tillsammans med projektägaren, Högskolan Dalarna, drivit ett projekt kallat Knowledge Transfer Partnership, *KTP Energi*. Projektet ger en nära samverkan mellan näringsliv och akademi och innebär att en nyutexaminerad akademiker leder och genomför ett strategiskt kvalificerat utvecklingsprojekt hos ett företag. Som stöd för projektet medverkar en forskare/lärare och en processledare från någon av respektive högskola samt en affärscoach från näringslivet. Under perioden har 45 företagsprojekt genomförts i projektägarens region och mer specifikt för Högskolans i Gävles region har åtta projekt genomförts på sju olika företag. Efter projektens slut har sju av dessa KTP-projektledare fortsatt som anställda på företagen, i de flesta fall i ledande positioner.

Processledare och handledare från de båda högskolorna har arbetat gränsöverskridande på ett ömsesidigt givande och utvecklande sätt och projektet har uppmärksammats både regionalt och nationellt. Samverkan har även lett till utveckling av studentarbeten inom utbildningar samt till företags deltagande i forskningsprojekt. För perioden 2019-2021 har medel beviljats för två nya projekt, *KTP Science* och *KTP Energi 2.0*.

Under året har Högskolan också medverkat i fyra Vinnova-finansierade K3-projekt. Det är projekten med namnen *Lupp*, *Samsyn*, *Insa* och *Nya vägar*. K3-projekten hanterar samverkansfrågor inom olika områden och drivs av högskolor och universitet i hela landet. De fyra projekt Högskolan är med i handlar om uppdragsutbildning, samverkansnomenklatur, internationell samverkan och nya vägar till högre utbildning.

Samverkansrådet som leds av landshövding Per Bill haft två sammankomster där aktuella samverkansfrågor diskuterats, övergripande i syfte att stärka den regionala utvecklingen. Övriga ledamöter i rådet är Högskolans rektor, Mellansvenska handelskammarens VD, kårordförande, regiondirektören, två kommunstyrelseordförande samt en VD från privata näringslivet.

Ett antal temadagar har genomförts för att stärka samverkan kring framför allt forskningen. Under 2018 genomfördes bland annat Automationsdagen, Tjejer inom teknik 2018 AR-dagen, Co-op-dagen och Samhällsbyggnadsdagen. Vidare genomfördes ett antal Teknik- och ingenjörsdagar i länets kommuner. Högskolan har också ingått i det Tillväxtverksfinansierade projektet *Gävle som regional tillväxtmotor* och där bland annat deltagit i *Forum för samhällsplanering* vid flera

tillfällen under verksamhetsåret. Vidare har projektet *Tekniskt basår i samverkan* avslutats, och ett avtal om fortsättning har undertecknats. Ett projekt för att systematisera och sprida kunskap om studenters examensarbeten i Gävleborgs län har genomförts.

## Utbildningens volymer

För att redovisa utbildningens volymer används måtten helårsstudenter (HST) och helårsprestationer (HPR). Högskolans utbildningsvolym har under 2018 legat i nivå med utbildningsanslaget vilket har fått till följd att antal helårsstudenter minskar något 2018 jämfört med 2017. Se diagram/tabell 4.

### Fördelning mellan program och kurser

Diagram 5 beskriver fördelningen i procent mellan HST på program och HST på fristående kurs. Högskolan har under flera år haft en ökning på program på bekostnad av fristående kurser vilket är i linje med hela sektorn och också beskrivs i SOU 2015:70, *Högre utbildning under tjugo år*.

För 2018 har utvecklingen stabiliserats till ungefär den nivå som Högskolans styrelse anser är önskvärd för att främja det livslånga lärandet. Att Högskolan därmed väljer att prioritera program framför fristående kurs är bland annat i linje med studentefterfrågan och arbetsmarknadens behov, vilket i de flesta fall innebär examina eller i vart fall genomgången utbildningsprogram. Detta speglas i UHR:s statistik<sup>2</sup> för höstterminen 2018 gällande sökanden till kurs och program där det genomsnittliga antalet förstahandssökande till kurs var 12 och till program 90.

### Fördelning mellan campus- och distansutbildning

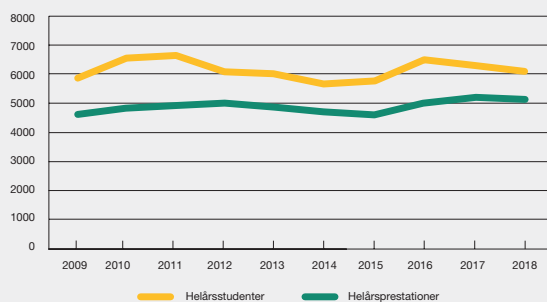
Högskolan har ett stort utbud av distansutbildning och fördelningen mellan campus- och distansutbildning har varit tämligen stabil de senaste åren och har jämfört med föregående år ändrats med 1 procentenhet (föregående år 56 % campus och 44 % distans) på respektive distributionsform (diagram 6). Såsom beskrivet föregående år är inte webbaserad undervisning separerad från campusutbildning och gränsen mellan campus- respektive distansundervisning blir allt mer otydlig i takt med att tekniken förbättras, pedagogiken anpassas och studenternas efterfrågan på webbaserat undervisningsmaterial ökar.

Totalt 15 utbildningsprogram erbjuds på distans vilket ökar tillgängligheten för studenter som av olika skäl inte kan bosätta sig nära campus. Utöver denna distributionsform erbjuds även så kallad studieortsbaserad campusutbildning

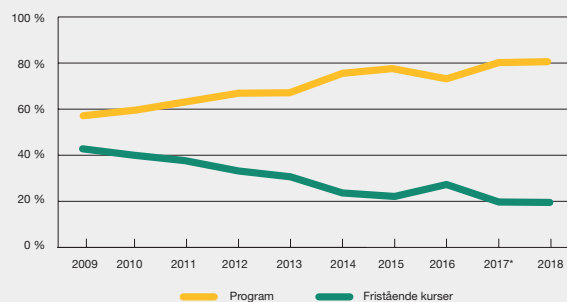
2. <https://www.uhr.se/studier-och-antagning/Antagningsstatistik/soka-antagningsstatistik>



**DIAGRAM 4**  
Utveckling av helårsstudenter  
och helårsprestationer



**DIAGRAM 5**  
Utveckling av helårsstudenter fördelat på program  
respektive fristående kurser



**TABELL 4**  
Utveckling av helårsstudenter och helårsprestationer

År	2009	2010	2011	2012	2013	2014	2015	2016	2017*	2018
<b>Helårsstudenter</b>	5 955	6 541	6 695	6 140	6 084	5 685	5 805	6 523	6 341	6 175
Kvinnor	3 969	4 230	4 319	4 050	4 037	3 761	3 776	4 185	4 165	4 122
Män	1 986	2 311	2 376	2 090	2 047	1 925	2 028	2 338	2 176	2 053
<b>Helårsprestationer</b>	4 651	4 877	4 995	4 990	4 841	4 680	4 618	5 086	5 151	5 077
Kvinnor	3 217	3 290	3 344	3 401	3 300	3 236	3 133	3 414	3 490	3 511
Män	1 434	1 587	1 651	1 590	1 541	1 444	1 485	1 672	1 661	1 566

\* Siffran för HST 2017 har justerats pga ett tidigare registreringsfel i LADOK  
\*Notering: Avrundning kan göra att kategorierna inte alltid summerar till totalsumman  
Källa:LADOK

**TABELL 5**  
Utveckling av helårsstudenter fördelat på program, respektive fristående kurs

	2009	2010	2011	2012	2013	2014	2015	2016	2017*	2018
<b>Program</b>	3 447	3 963	4 223	4 114	4 187	4 338	4 516	4 754	5 094	5 015
Kvinnor	2 321	2 534	2 668	2 724	2 826	2 918	3 008	3 179	3 430	3 417
Män	1 126	1 429	1 555	1 389	1 361	1 420	1 508	1 575	1 665	1 599
<b>Fristående kurser</b>	2 507	2 578	2 472	2 026	1 897	1 347	1 289	1 769	1 246	1 160
Kvinnor	1 657	1 695	1 652	1 334	1 201	840	760	1 000	736	705
Män	850	883	820	693	695	508	529	769	510	455
<b>Totalt</b>	5 955	6 541	6 695	6 140	6 084	5 685	5 805	6 523	6 341	6 175

\* Siffran för HST 2017 har justerats pga ett tidigare registreringsfel i LADOK  
\*Notering: Avrundning kan göra att kategorierna inte alltid summerar till totalsumman  
Källa: LADOK

för sjuksköterskeprogrammet, socionomprogrammet och tekniskt basår vilket innebär att studenterna tillhör en fast geografisk studiegrupp med undervisning och träffar på ett lokalt campus, ofta på kommunens lärcentra. Denna distributionsform kräver fysisk närvaro enligt schema och lärare reser till studieorten och undervisar. Möjligheten för studenter att bo kvar på orten men ändå tillhöra en studentgrupp har visat sig vara viktigt för många studenter men även för den lokala försörjningen av arbetskraft. Av diagrammen nedan uppdelade på kön väljer kvinnor distansutbildning i nästan lika hög grad som campusutbildning medan män i högre grad väljer campusutbildning. I Universitetskanslersämbetets rapport 2017:18 *Distansutbildning i svensk högskola*, noteras också att kvinnor i högre grad väljer distansutbildning och att fler kvinnor än män som deltar i distansundervisning har hemmavarande barn. Detta är inte kontrollerat specifikt för Högskolan i Gävle men troligen bidrar möjligheten till distansutbildning i någon form till att fler kvinnor har möjlighet att delta i utbildning men också det utbud som presenteras för varje distributionsform kan ha betydelse.

#### Fördelning mellan utbildningsnivåer

Högskolan har en uttalad ambition att öka omfattningen av utbildning på avancerad nivå vilket sedan flera år varit ett av de kriterier som högskolestyrelsen beslutat ska gälla för prioriteringar i utbildningsutbudet varje läsår. Under 2018 startade ett nytt masterprogram i utbildningsvetenskap med inriktning verksamhetsutveckling vilket antog och registrerade 24 studenter. Övergripande har antalet registrerade studenter på avancerad nivå ökat något vilket illustreras i diagram 7. Ökningen är 1 procentenhet på avancerad nivå jämfört med 2017 och avser helårsstudenter oavsett fristående kurs eller program. Vid närmare kontroll av antagningsstatistik så har

totalt 65 fler studenter registreras på program på avancerad nivå under 2018 jämfört med föregående år. Det är inga större skillnader mellan kvinnor och män avseende grund- och avancerad nivå medan något fler män utnyttjar förutbildningarna basår/bastermin.

#### Prestationsgrader

Prestationsgrad på aggregerad nivå definieras som antalet helårsprestationer (HPR) dividerat med antalet helårsstudenter (HST). Måttet visar inte i vilken utsträckning enskilda studenter slutför sina kurser. Måttet är känsligt för förändringar i dimensioneringen av utbildningarna eftersom om antagningen ökar markant kommer studentpopulationen som ger upphov till HST-registreringar att vara större än den som ger upphov till HPR-registreringar och prestationsgraden kommer då att sjunka. När antagningen istället minskar sker det omvända, prestationsgraden ökar. I tabell 6 redovisas prestationsgraderna för de olika utbildningsformerna och för campusutbildningarna är siffran oförändrad medan en liten ökning kan ses inom distansutbildningen och då på program.

#### Examina

Antal utfärdade examina framgår av tabell 7 och jämfört med 2017 syns en liten uppgång avseende utfärdade examina totalt. Ökningen inom yrkesexamen gäller främst förskolläraryrkesexamen och grundläraresexamen som har ökat med ca 20 examina vardera. Ämnesläraresexamen har dubblat antal examina jämfört med föregående år vilket i reella tal inte innebär så många men relaterat till arbetsmarknadens behov är all ökning av examina inom läraryrkesprogrammen glädjande.





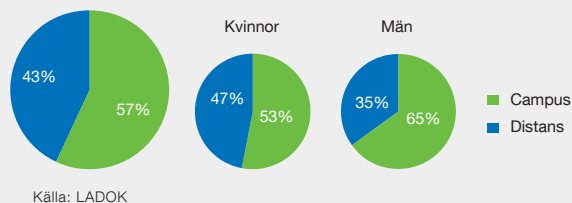
TABELL 6  
Prestationsgrad för de olika utbildningsformerna (%)

	Campus			Distans		
	2018	2017	2016	2018	2017*	2016
<b>Program</b>	<b>89</b>	<b>89</b>	<b>89</b>	<b>85</b>	<b>80</b>	<b>84</b>
Kvinnor	91	92	92	88	82	86
Män	86	85	85	74	69	74
<b>Fristående kurser</b>	<b>72</b>	<b>65</b>	<b>70</b>	<b>55</b>	<b>56</b>	<b>50</b>
Kvinnor	77	70	74	57	59	54
Män	64	60	66	50	51	45
<b>Totalt</b>	<b>88</b>	<b>88</b>	<b>88</b>	<b>74</b>	<b>71</b>	<b>68</b>

\* Prestationsgraden för 2017 har justerats pga ett tidigare registreringsfel i LADOK

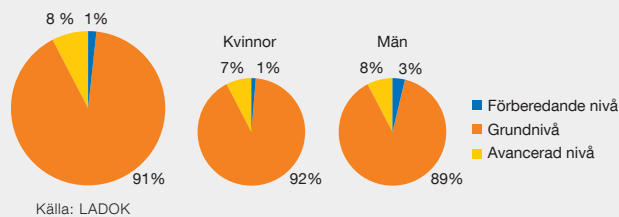
Källa: LADOK

DIAGRAM 6  
Fördelning av helårsstudenter på campus- respektive distansutbildning, 2018



Källa: LADOK

DIAGRAM 7  
Fördelning av helårsstudenter på utbildningsnivåer, 2018



Källa: LADOK

TABELL 7  
Utfärdade examina

	2018	Kvinnor	Män	2017	Kvinnor	Män	2016	Kvinnor	Män
<b>Yrkesexamen</b>	<b>577</b>	<b>467</b>	<b>110</b>	<b>562</b>	<b>452</b>	<b>108</b>	<b>561</b>	<b>439</b>	<b>122</b>
Förskolläraryrkesexamen	73	71	2	54	48	6	88	85	3
Grundläraryrkesexamen	89	75	14	69	58	11	28	23	5
Högskoleingenjörsexamen	74	23	51	88	31	57	110	47	63
Lärarexamen	15	13	2	24	16	8	26	19	7
Sjuksköterskeexamen	155	139	16	174	162	12	168	156	12
Socionomexamen	83	77	6	74	71	3	65	59	6
Specialistsjuksköterskeexamen	35	31	4	38	35	3	25	25	
Yrkesläraryrkesexamen				1	1		14	2	12
Ämnesläraryrkesexamen	29	23	6	14	12	2	17	11	6
Ämnesläraryrkesexamen KPU	24	15	9	26	18	8	20	12	8
<b>Generell examen</b>	<b>808</b>	<b>551</b>	<b>257</b>	<b>799</b>	<b>531</b>	<b>268</b>	<b>905</b>	<b>654</b>	<b>251</b>
Högskoleexamen	17	3	14	17	7	10	26	16	10
Kandidatexamen	675	502	173	644	465	179	745	563	182
Magisterexamen	92	37	55	108	51	57	111	69	42
Masterexamen	20	7	13	26	7	19	23	6	17
Licentiatexamen				1	1				
Doktorsexamen	4	2	2	3		3			
<b>Övrig examen</b>				<b>1</b>		<b>1</b>			
<b>Totalt</b>	<b>1385</b>	<b>1018</b>	<b>367</b>	<b>1362</b>	<b>983</b>	<b>377</b>	<b>1466</b>	<b>1093</b>	<b>373</b>

Källa: LADOK



**TABELL 8**  
Antal helårsstudenter inom uppdragsutbildning

	HST			HPR		
	2018	2017*	2016	2018	2017	2016
<b>Humanistiska området (HU)</b>	<b>9</b>	<b>2</b>	<b>12</b>	<b>3</b>	<b>3</b>	<b>13</b>
Kvinnor	5	1	10	1	3	11
Män	4	1	2	2	1	2
<b>Juridiska området (JU)</b>	<b>32</b>	<b>35</b>	<b>54</b>	<b>33</b>	<b>37</b>	<b>46</b>
Kvinnor	15	15	20	17	16	19
Män	17	19	33	17	22	27
<b>Medicinska området (ME)</b>	<b>16</b>	<b>13</b>	<b>17</b>	<b>14</b>	<b>16</b>	<b>14</b>
Kvinnor	14	12	16	12	14	13
Män	2	1	1	2	2	1
<b>Naturvetenskapliga området (NA)</b>	<b>4</b>	<b>6</b>	<b>17</b>	<b>4</b>	<b>13</b>	<b>16</b>
Kvinnor	4	5	14	4	11	14
Män	0	0	3	0	2	2
<b>Samhällsvetenskapliga området (SA)</b>	<b>36</b>	<b>40</b>	<b>40</b>	<b>34</b>	<b>38</b>	<b>40</b>
Kvinnor	17	17	17	18	16	19
Män	18	23	23	17	22	21
<b>Tekniska området (TE)</b>	<b>53</b>	<b>37</b>	<b>33</b>	<b>37</b>	<b>30</b>	<b>28</b>
Kvinnor	28	16	14	19	12	12
Män	24	21	19	17	18	16
<b>Undervisningsområdet (LU)</b>	<b>17</b>	<b>14</b>	<b>18</b>	<b>17</b>	<b>7</b>	<b>23</b>
Kvinnor	14	10	13	14	5	18
Män	3	4	5	3	3	5
<b>Vårdområdet (VÅ)</b>	<b>96</b>	<b>125</b>	<b>126</b>	<b>113</b>	<b>78</b>	<b>67</b>
Kvinnor	90	116	118	104	73	63
Män	7	8	8	8	5	4
<b>Totalt</b>	<b>263</b>	<b>272</b>	<b>316</b>	<b>254</b>	<b>223</b>	<b>247</b>

Källa: LADOK

\* Siffror för HST 2017 har justerats pga ett tidigare registreringsfel i LADOK

\* Notering: Avrundning kan göra att kategorierna inte alltid summerar till totalsumman

## Uppdragsutbildning

Föregående år rapporterade Högskolan att antalet HST uppgick till ungefär samma nivå som 2016 (för 2017 redovisades 320 HST och för 2016 var motsvarande siffra 316). Den nivå som redovisades för 2016 var en kraftig ökning jämfört med 2015 vilket berodde på uppdragsutbildning på sjuksköterske- och fastighetsmäklarområdet. Vid kontroll av data inför årets redovisning visade det sig att 2017 års redovisning av HST var felaktigt beroende på en felregistrering. I årets redovisning (tabell 8) är 2017 års siffror justerade och visar istället en nedgång i antal HST mellan 2016 och 2017.

För 2018 redovisar Högskolan antal HST inom uppdragsutbildning i nivå med föregående år.

## Rekrytering

### Regional rekrytering

Högskolan i Gävle är placerad i en region som under lång tid haft stora utmaningar i fråga om utbildningsnivå och arbetslöshet vilket gör att frågan om regional rekrytering samt Högskolans bidrag till höjd utbildningsnivå är intressant att följa. Illustrerat i diagram 8 syns att Högskolan givetvis rekryterar studenter från Gävleborgs län men i stor utsträckning även från Uppsala-Stockholmsregionen vilket alltså är den största rekryteringsbasen utöver det egna länet. De siffror som är tillgängliga för redovisning har ett års fördröjning vilket innebär att Högskolan föregående år redovisade siffror från höstterminen 2016<sup>3</sup> och därmed redovisar siffror från höstterminen 2017 i år. Baserat på dessa siffror har Högskolan ökat den regionala rekryteringen av högskolenyborjare med nästan 10 procentenheter (föregående år redovisades 32 %). Under höstterminen 2017 rekryterades 41 % från vårt eget län och 25 % från Uppsala-Stockholms-regionen och därmed har Högskolan ökat den regionala rekryteringen<sup>4</sup> och samtidigt

3. Höstterminen utgör ca 80 % av den årliga antagningen vilket gör siffrorna för denna termin mest representativ

4. Personer som påbörjar högskoleutbildning och inte tidigare studerat vid högskola eller universitet



i nästan lika hög grad fortsatt att attrahera studenter från Uppsala-Stockholm (föregående år redovisades 28 %).

### Breddad rekrytering

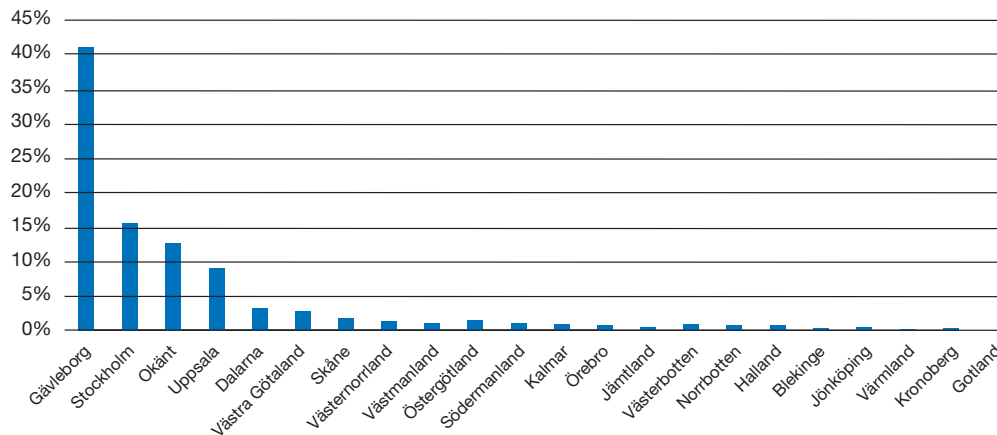
En vanlig tolkning av breddad rekrytering är ökad rekrytering från studieovana miljöer vilket i sin tur definieras utifrån föräldrarnas utbildningsnivå. I Universitetskanslersämbetets årsrapport anges för samtliga lärosäten den andel av årets högskolenybjörjare som har minst en förälder med minst treårig eftergymnasial utbildning. I årsrapporten var siffran föregående år (läsåret 2015/2016) 27 % och i år redovisas 25 % avseende läsåret 2016/2017. Siffran för Högskolan i Gävle 2017/2018 är 32,4 %<sup>5</sup>. Högskolan har i år ökat andelen högskolenybjörjare där minst en förälder har som lägst treårig eftergymnasial utbildning, men det är inte detaljerat var dessa studenter kommer från. Breddad rekrytering innebär även satsningar inom andra områden såsom medvetenhet om och arbete för att

öka underrepresenterat kön i utbildningar, öka möjligheterna att delta i undervisning genom utbildning i distansform samt öka möjligheten för personer som har hela eller delar av sin utbildningsbakgrund från annat land.

### Ansökningar till utbildningsprogram

De flesta utbildningsprogram på Högskolan har antagning på höstterminen. Ekonomiprogrammet, företagsekonomiska magisterprogrammet och sjuksköterskeprogrammet antar studenter både vår och höst och slutligen har Högskolan två program och en förutbildning som antar enbart på våren; masterprogram i socialt arbete, masterprogrammet i utbildningsvetenskap med inriktning verksamhetsutveckling samt bastermin. Högskolan har ökat något i popularitet avseende högskoleingenjörsprogrammen och masterprogrammen medan en liten nedgång ses hos övriga

DIAGRAM 8  
Högskolenybjörjare vid Högskolan i Gävle HT2017, per län



Källa: UHR

5. Källa: Statistiska Centralbyrån

TABELL 9  
Ansökningar till utbildningsprogram

	Förstahandssökande			Antagna		
	2018	2017	2016	2018	2017	2016
Ingenjörprogram	262	150	173	142	143	182
Läroprogram	964	1 012	1 092	577	599	690
Magisterprogram	1 123	1 349	1 537	361	455	451
Masterprogram	412	378	296	342	232	160
Sjuksköterskeprogram	577	646	725	336	328	325
Socionomprogrammet	763	903	958	120	150	140
Teknisktbasår/bastermin	158	189	171	153	175	193
Övriga	3 698	3 612	3 638	1 400	1 390	1 522

Källa: UHR

TABELL 10  
Högskolans 10 mest sökta utbildningar 2018

Utbildning	Termin	Antal
Ekonomprogrammet - Distans	HT-18	863
Socionomprogrammet - Distans	HT-18	763
Ekonomprogrammet - Distans	VT-18	737
Kandidatprogram i utredningskriminalologi - Distans	HT-18	665
Företagsekonomiska magisterprogrammet, inriktning mot affärsutveckling (MBA)	VT-18	528
Fastighetsmäklarprogrammet	HT-18	409
Förskolläroprogrammet - Distans	HT-18	355
Företagsekonomiska magisterprogrammet	HT-18	346
Sjuksköterskeprogrammet	HT-18	239
Sjuksköterskeprogrammet	VT-18	131

Källa: UHR

program. Vad gäller antagna så består uppgången hos masterprogrammen och totalt har Högskolan ökat sin antagning jämfört med föregående år. Av Högskolans tio mest sökta program är det fyra distansprogram i topp vilket framgår av tabell 10. Totalt bedrivs en majoritet av de populäraste (6/10) programmen i någon distansform (sjuksköterskeprogrammet, VT2018 bedrivs studieortsbaserat). Bland övriga syns två program på avancerad nivå samt fastighetsmäklarprogrammet och den campusbaserade sjuksköterskeutbildningen.

## Internationalisering

### Utbytesverksamhet

Tabell 11 illustrerar antal inkommande och utresande studenter och antalet har under 2018 minskat marginellt och över tid håller sig antalet på en tämligen stabil nivå. Ambitionen är att öka antalet utbyten och i synnerhet antal utresande studenter och Högskolan har därför arbetat med att finna fler sätt att arbeta med internationalisering utöver de traditionella formerna. Sju utresande och tre inresande studenter har gjort studiebesök inom förskoleverksamhet under några dagar i London och Gävle och dessutom har ett pilotprojekt inom digital internationalisering genomförts. Under den så kallade "kortutbytesveckan" kom 18 europeiska studenter till Gävle för en intensivkurs som även de svenska studenterna fick ta del av. Tre studenter valde att åka och inhämta material till sina examensarbeten i något utvecklingsland via så kallat MFS-program (Minor Field Studies.) Sådana aktiviteter registreras inte som utbyten i exempelvis Ladok och noteras därför inte i tabellen men de bidrar givetvis till internationella erfarenheter, till kontaktskapande och nätverksbyggande.

### Studieavgiftsfinansierad verksamhet

Av tabell 12 framgår att antalet avgiftsskyldiga studenter har ökat på avancerad nivå vilket beror på ökning i främst två program, företagsekonomiska magisterprogrammet (10 studenter 2017 och 19 st 2018) samt masterprogram i elektronik med inriktning telekommunikationsteknik (7 studenter 2017 och 14 st 2018).

Högskolan erbjuder ett internationellt utbildningsprogram på grundnivå, kandidatprogrammet i internationell socialt arbete, och tabellen avseende helårsstudenter på denna nivå speglar främst det programmet. Den totala omfattningen av studieavgiftsskyldiga studenter utgör en väldigt liten andel av Högskolans totala studentpopulation.

## Kvalitet

Tabell 13 visar omfattningen av utdelade stipendiemedel som Högskolan fördelat till studieavgiftsskyldiga studenter.

Samarbetet med Migrationsverket har fungerat väl under året och inga avgiftsskyldiga studenter har antagits genom separat antagning.

Europeiska associationen för kvalitetssäkring i högre utbildning (ENQA) föreskriver att alla lärosäten ska ha en offentlig kvalitetssäkringspolicy som sedan ligger till grund för lärosätets kvalitetssäkringssystem som i sin tur utgör en del av lärosätets strategiska styrning.

Under 2018 har Utbildnings- och forskningsnämnden, fastställt en kvalitetspolicy för utbildning och forskning.

**TABELL 11**  
Antal inresande och utresande studenter inom utbytesprogram

	2018	2017	2016
<b>Inresande</b>			
<b>Bilateral utbytesavtal</b>	4	2	
Kvinnor	3	2	
Män	1		
<b>Comenius</b>	18	19	
Kvinnor	14	13	
Män	4	6	
<b>Erasmus plus</b>	125	133	135
Kvinnor	48	68	67
Män	77	65	68
<b>Linnaeus Palme</b>	2	10	6
Kvinnor	1	7	4
Män	1	3	2
<b>Nordplus</b>	3	2	
Kvinnor	3	2	
Män			
<b>Totalt</b>	<b>152</b>	<b>166</b>	<b>141</b>
<b>Utresande</b>			
<b>Bilateral utbytesavtal</b>	1	7	3
Kvinnor	1	3	1
Män		4	2
<b>Erasmus plus</b>	16	13	12
Kvinnor	8	6	8
Män	8	7	4
<b>Linnaeus Palme</b>		1	3
Kvinnor		1	2
Män			1
<b>Övriga utbytesprogram</b>		2	
Kvinnor			
Män		2	
<b>Totalt</b>	<b>17</b>	<b>23</b>	<b>18</b>

Källa: Ladok

**TABELL 12**  
Antal studieavgiftsskyldiga studenter

	HST			HPR		
	2018	2017	2016	2018	2017	2016
<b>Grundnivå</b>	<b>19</b>	<b>16</b>	<b>10</b>	<b>11</b>	<b>12</b>	<b>7</b>
Kvinnor	5	5	5	4	5	4
Män	14	11	4	7	8	3
<b>Avancerad nivå</b>	<b>41</b>	<b>23</b>	<b>23</b>	<b>28</b>	<b>20</b>	<b>23</b>
Kvinnor	14	5	3	10	3	5
Män	27	19	20	19	17	17
<b>Totalt</b>	<b>61</b>	<b>40</b>	<b>33</b>	<b>39</b>	<b>32</b>	<b>29</b>

\*Notering: Avrundning kan göra att kategorierna inte alltid summerar till totalsumman

Källa: LADOK

**TABELL 13**  
Utdelade stipendiemedel till studieavgiftsskyldiga studenter

År	2018	2017	2016
<b>Tkr</b>	<b>1937</b>	<b>1724</b>	<b>1318</b>

Källa: Agresso



Policyn anger övergripande Högskolans förhållningssätt till kvalitet och dess kvalitetskultur. Kvalitetspolicyn innefattar hur kvalitet definieras och pekar ut kvalitetsaspekter (dimensioner) som ska kvalitetssäkras, strävansmål för den kontinuerliga kvalitetsutvecklingen och bedömningsgrunder för bedömning av kvaliteten i utbildning och forskning.

Under 2018 har lärosätet identifierat, kartlagt och tydliggjort rutiner för att säkra kvalitetskritiska processer, inom ramen för både kärnverksamhet och stödverksamheten. Under året har lärosätet också genomfört en översyn av råds- och nämndstrukturen. Översynen har, tillsammans med utvecklingen av kvalitetssystemet, identifierat behov av att omorganisera råds- och nämndstrukturen för att tydliggöra den kollegiala styrformens roll vid lärosätet och i kvalitetssystemet. Under 2019 kommer dessa förändringar att implementeras och då också göra en pilotgranskning av tre utbildningsprogram. Mål och syfte med pilotgranskningen är att testa kvalitetssystemet och revidera det vid behov.

Efter pilotgranskningen och eventuella justeringar av systemet är målet att ha ett övergripande och framåtblickande kvalitetssystem avseende Högskolans alla verksamheter som kan omhänderta eventuella kvalitetsbrister samtidigt som det leder till kvalitetsutveckling. Det fullt utvecklade kvalitetssystemet kommer klargöra hur kollegiala, byråkratiska och managementstyrformer samspelar i olika delar av kvalitetssäkringen av kärn- och stödverksamheten och bidrar till att kontinuerligt höja kvaliteten i lärosätets utbildning och forskning.

## Utbildningarnas forskningsanknytning

Den forskning som bedrivs av forskare och doktorander vid Högskolan är grunden för utbildningarnas forskningsanknytning. Vetenskapliga publikationer som publicerats av forskare såväl vid Högskolan som vid andra lärosäten används i undervisningen. Pedagogiska läromedel om exempelvis vetenskapliga forskningsmetoder utgör viktiga inslag i forskningsanknytningen av olika utbildningsprogram. Högskolans forskare och deras forskningsprojekt och nätverk ger goda möjligheter för de studerande att på olika sätt koppla sina examensarbeten och projektarbeten till pågående forskningsprojekt vid Högskolan.

Så som nämnts i föregående avsnitt, så har en kvalitets-säkringspolicy för Högskolans verksamhet utarbetats och fastställts under 2018. I den definieras flera viktiga kvalitetsaspekter och strävansmål för de utbildningar som ges. En av dessa aspekter är forskningsanknytning. Policyn anger att det ska finnas ett nära samband mellan utbildning och forskning vid lärosätet, och att utbildningarna ska vila på vetenskaplig eller konstnärlig grund. Det omvända gäller även vad avser kvalitetsaspekter och strävansmål för lärosätets forskning och forskarutbildning, eftersom policyn definierar att forskningsverksamheten ska ha "utbildningsanknytning". Forskningens innehåll och inriktning ska relatera till utbildningarnas innehåll och inriktning, och forskningens resultat ska berika utbild-

ningarna. Hur väl målen om forskningsanknytning och utbildningsanknytning uppfylls av verksamheten ska utvärderas med jämna mellanrum, och metoder för utvärderingen finns i styrdokumentet *Portfölj för kvalitetsarbete och bedömning*, vilken också fastställdes under 2018.

## Studentinflytande

För att tillgodose Utbildnings- och forskningsnämndens krav på kvalitetsuppföljning samt att säkerställa studenternas möjlighet att utöva inflytande över sin utbildning finns vid Högskolan en policy för kursvärderingar. Policyn fastslår bland annat att:

- Alla studenter vid Högskolan i Gävle ska ges möjlighet att framföra synpunkter på genomgången kurs via en kursvärdering
- Kursvärderingen ska innehålla för alla kurser gemensam del som beskrivs i policyn
- Kursvärderingen ska vara webbaserad i systemet Sunet Survey
- Kursvärderingen ska sammanställas av kursansvarig akademi
- Sammanställningen ska finnas tillgänglig för studenterna
- Information ska ges till studenterna vid kursstart om att tidigare kursvärderingar finns sammanställda och vad resultatet av den senaste kursvärderingen blev samt vilka eventuella åtgärder detta har lett till

Högskolan tillämpar en automatiserad hantering av kursvärderingar vilket säkerställer att samtliga studenter ges möjlighet att framföra sina synpunkter på kursen samt att en sammanställning av kursvärderingsresultaten kommuniceras till alla berörda studenter. Därutöver finns en rutin för årlig uppföljning av utbildningsprogrammen för att tillvarata studenternas synpunkter på genomförd utbildning.

Studenterna är representerade i högskolestyrelse, utbildnings- och forskningsnämnd, forskarutbildningsnämnd, anställningsnämnd, disciplinnämnd, arbetsmiljökommitté och rektors ledningsgrupp. Utöver dessa centrala organ har studenterna även representation i vissa beredande organ; Rådet för hållbar utveckling, Arbetsmiljögrupp för studenter och Kvalitetsrådet. Totalt omfattar detta 26 platser och 22 har tagits i anspråk under 2018 vilket är två fler än föregående år. Totalt antal platser i Högskolans akademiråd är 9 och under året har 6 av dessa varit nyttjade vilket är en minskning från föregående år då 8 platser var fyllda. Fortfarande finns student-representation i alla akademiråd. Vad gäller utbildningsråden har studentkåren platser i 46 olika utbildningsråd och antal platser i varje råd varierar främst beroende på utbildningsprogrammets storlek. Under 2018 hade 26 utbildningsråd representation av totalt 67 studenter vilket är en liten nedgång jämfört med 2017 då 72 studenter representerade 28 utbildningsråd. Generellt är det svårare att rekrytera



**TABELL 14**  
**Kvinnor och män, procentuell fördelning**  
**och prestationsgrad**

	HST	Andel	HPR	Prestationsgrad
<b>2018</b>	<b>6 175</b>		<b>5 077</b>	<b>82%</b>
Kvinnor	4 122	67%	3 511	85%
Män	2 053	33%	1 566	76%
<b>2017*</b>	<b>6 341</b>		<b>5 151</b>	<b>81%</b>
Kvinnor	4 165	66%	3 490	84%
Män	2 176	34%	1 661	76%
<b>2016</b>	<b>6 523</b>		<b>5 086</b>	<b>78%</b>
Kvinnor	4 185	64%	3 414	82%
Män	2 338	36%	1 672	72%

\* Siffran för HST 2017 har justerats pga ett tidigare registreringsfel i LADOK

\* Notering: Avrundning kan göra att kategorierna inte alltid summerar till totalsumman

Källa: LADOK.

studenter till utbildningsråd i de program som är på avancerad nivå och en möjlig orsak kan vara att studenterna har god studievana och att det är mindre grupper samt att studenterna kan få god dialog med utbildningens ansvariga.

## Jämställdhet inom utbildningen

Högskolan i Gävle eftersträvar en studiemiljö där respekten för den enskilde är självklar och som därmed är fri från trakasserier på grund av kön, könsidentitet eller uttryck, etnisk tillhörighet, religion eller annan trosuppfattning, funktionsnedsättning, sexuell läggning eller ålder. Högskolan har en skyldighet att arbeta främjande och förebyggande för att förhindra att diskriminering och trakasserier uppstår.

Under slutet av 2018 genomfördes en studentenkät om den organisatoriska och sociala arbetsmiljön med fokus på kränkningar, trakasserier och sexuella trakasserier. Enkäten var även informativ och tydliggjorde studenternas rättigheter och vart de kan vända sig om de blivit utsatta. Utifrån enkätens resultat, vilket kommer sammanställas under början på 2019, kommer en handlingsplan med åtgärder att utarbetas under 2019.

Vid introduktion av nya studenter informeras om Högskolans nolltolerans avseende trakasserier och diskriminering. Som ett led i att förebygga trakasserier under den årliga insparken hålls en fadderutbildning för cirka 300 faddrar där



lika villkorsperspektivet integreras. Inom Högskolan i Gävle ska studievillkoren vara sådana att det går att förena studier med föräldraskap och under året har en policy gällande möjligheten att förena föräldraskap och studier beslutats av rektor.

Under 2018 har 378 studenter med funktionsnedsättning beviljats särskilt pedagogiskt stöd. Antalet ökar stadigt liksom omfattningen av stödinsatserna. Det är framförallt neuropsykiatriska variationer, dokumenterade läs- och skrivsvårigheter och psykisk ohälsa som ökar. Samtliga studenter får information om stödverksamheten under sin introduktion på Högskolan och löpande under året genom olika informationsinsatser. Fortbildning av personal har under året skett utifrån efterfrågan, exempelvis för utbildningsledare samt lärare. I likhet med nationella mönster fortsätter kvinnorna att vara i majoritet bland Högskolans studenter vilket framgår av tabell 14.

## Hållbar utveckling

Högskolan har valt att ha hållbarhet som en framträdande del i verksamheten, från vision och verksamhetsidé till hållbarhetsinslag i program, kurser och forskning. Samtliga kurser och forskningsprojekt bedöms utifrån hållbarhetsanknytning och de allra flesta kurser och forskningsprojekt har bidrag till samt har inslag av hållbar utveckling, vilket illustreras i diagram 9 och 10. Avseende kurser så är det 82 % som har inslag av eller till övervägande del är en kurs om hållbar utveckling vilket är en ökning från föregående år då siffran var 78 %. Högskolan har också utbildningsprogram som är tydliga uttryck för ambitionen att utbilda för hållbar utveckling, nämligen folkhälsostategi för hållbar utveckling, miljöstrategi och miljöingenjör.

Högskolan har i syfte att stärka sitt hållbarhetsarbete även valt att certifiera sitt miljöledningssystem och under året har en uppföljande revision genomförts vilken resulterade i bedömningen att vi uppfyller kraven enligt ISO 14001:2015. Omcertifiering sker vart annat år vilket innebär att nästa tillfälle är 2019. Under 2018 har fokus framför allt varit på att utreda och utveckla det systematiska miljöledningsarbetet och miljöledningssystemet i syfte att främjades synkronisera detta med Högskolans system för säkring och utveckling av kvalitet.

## Särskilda återrapporteringskrav

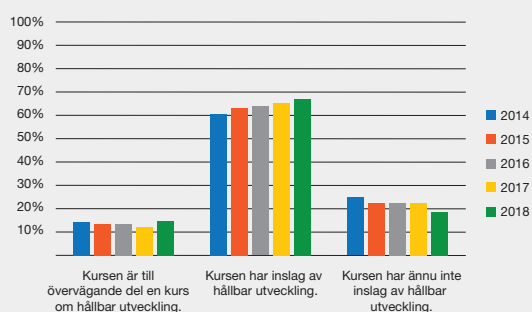
### Utveckling av bristyrkesutbildningar

Högskolan har under 2018 haft särskilt uppdrag att öka antal helårsstudenter inom samhällsbygge, bl.a. inom lantmäteriområdet, samhällsplanering och byggteknik. "Samhällsbygge" handlar övergripande om ett hållbart, stabilt samhälle och framtidsbygge vilket i hög grad även innebär fokus på miljö (ur flera aspekter), välfärd och infrastruktur. Utifrån dessa områden har Högskolan tre högskoleingenjörsprogram som är relevanta för samhällsbygge nämligen byggnadsingenjör, miljöingenjör, inriktning VA-teknik samt lantmätarprogrammet – inriktning högskoleingenjör. Det senare programmet är helt nytt och började anta studenter först till höstterminen 2018. Vad gäller samhällsbygge – samhällsvetare så har Högskolan tre program på kandidatnivå: lantmätarprogrammet med två inriktningar (ekonomisk/juridisk inriktning och teknisk inriktning), samhällsplanerprogrammet samt miljöstrategi.

Uppdelat på examina så avser utbyggnaden för högskoleingenjörer 1,5 helårsstudent för 2018 och fullt utbyggt 2021 ska antal helårsstudenter ha ökat med 9. För samhällsvetare avser utbyggnaden 2,5 helårsstudent för 2018 och fullt utbyggt 2023 ska antal helårsstudenter ha ökat med 15. Utifrån de utbildningsprogram beskrivna ovan har Högskolan uppnått de mål som beskrivs i regleringsbrevet med en ökning av 3 helårsstudenter avseende högskoleingenjörer och för samhällsvetare en ökning med 4 vilket illustreras i tabell 16.

Det tidigare särskilda uppdraget att utöka utbildningarna till sjuksköterska, förskollärare och grundlärare med inriktning mot arbete i förskoleklass och grundskolans årskurs 1-3 avrapporterades föregående år. Under 2018 ses något färre programnybörjare på grundlärarprogrammet medan antagningen är stabil för övriga lärarprogram. Antagningen till den kompletterande pedagogiska utbildningen ökade. Antal helårsstudenter och examina ökade för lärarutbildningarna vilket är en konsekvens av den expansion av utbildningarna som inleddes från 2014. Sjuksköterskeutbildningen har programnybörjare, helårsstudenter och examina som synes vara tämligen stabila över tid medan antal nya studenter inom

DIAGRAM 9  
Integrering av hållbarhet i Högskolans kurser



Källa: Fafne

specialistsjuksköterskeutbildningen åter minskar något efter en uppgång i programnybörjare föregående år. Sjuksköterskeprogrammet har svårt att öka antal platser främst relaterat till bristen på platser för verksamhetsförlagd utbildning medan specialistsjuksköterskeprogrammen istället ser rekryteringsutmaningar vilket följer det nationella mönstret med få sökanden.

### Bedömning av reell kompetens

Under 2018 har arbetet kring validering skett inom ramen för det samlade uppdrag som UHR har genom regeringsuppdraget "Varaktigt struktur för bedömning av reell kompetens". Projektet har haft fokus på processer, organisering och modeller för validering. Projektet på Högskolan har inte kunnat bedrivas i den hastighet som planerats beroende på bristande personella resurser. Det innebär att de mål som satts upp inom ramen för projektet inte har uppnåtts. Därmed har heller inte de disponibla medlen använts och en återbetalning till UHR

har skett inför årsskiftet 2018-2019. Validering i praktiken när det handlar om bedömning av reell kompetens för behörighet och för tillgodoräknande har skett inom ramen för yrkesutbildningar. Ett omtag av projektet med fokus på processer genomförs med start 2019. Se tabell 20, sid 27.

### Kompletterande utbildning för personer med avslutad utländsk sjuksköterskeutbildning

Den kompletterande utbildningen för personer med avslutad utländsk sjuksköterskeutbildning som Högskolan fått särskilt uppdrag att genomföra har resulterat i 12 antagna och 12 färdiga studenter höstterminen 2018 och till vårterminen 2019 är det för närvarande 22 sökanden. Högskolan har tilldelats 20 platser i detta uppdrag och ser positivt på satsningen då den ytterligare kan bidra till sjuksköterskekompetens på arbetsmarknaden.

TABELL 16  
Utbyggnad Samhällsbygge (HST)

Högskoleingenjörer (HST) inkl Miljöingenjör			
Program	2017	2018	Förändring
Byggnadsingenjör	111	109	
Kvinnor	33	31	
Män	78	77	
Lantmätarprogrammet (inriktning högskoleingenjör)		2	
Kvinnor			
Män		2	
Miljöingenjör, inriktning VA-teknik (Co-op)	11	15	
Kvinnor	6	8	
Män	4	7	
<b>Summa</b>	<b>121</b>	<b>125</b>	<b>+3</b>
Samhällsvetare (HST) inkl Miljöstrateg			
Program	2017	2018	Förändring
Lantmätarprogrammet (ej högskoleingenjör)	180	174	
Kvinnor	79	74	
Män	101	100	
Miljöstrateg, 180p (TGMSK)	31	49	
Kvinnor	24	37	
Män	7	12	
Samhällsplanerarprogrammet	89	81	
Kvinnor	41	45	
Män	48	35	
<b>Summa</b>	<b>300</b>	<b>304</b>	<b>+4</b>

\*Notering: Avrundning kan göra att kategorierna inte alltid summerar till totalsumman

Källa: LADOK

TABELL 17  
Antal programnybörjare inom bristyrkesutbildningar

	2018	Kvinnor	Män	2017	Kvinnor	Män	2016	Kvinnor	Män
Förskolelärare	171	159	12	175	169	6	162	152	10
Grundlärare (inriktning förskoleklass och årskurs 1–3)	94	91	3	118	112	6	102	93	9
Högskoleingenjörer	193	43	150	192	52	140	166	42	124
Kompletterande pedagogisk utbildning	54	27	27	38	16	22	42	25	17
Sjuksköterskor	213	199	14	214	179	35	217	181	36
Specialistsjuksköterskor	43	38	5	51	47	4	40	36	4
Ämneslärarprogrammet - med inriktning mot arbete i gymnasieskolan	78	48	30	73	53	20	121	64	57

Källa: LADOK

TABELL 18  
Antal helårsstudenter inom bristyrkesutbildningar

	2018	Kvinnor	Män	2017	Kvinnor	Män	2016	Kvinnor	Män
Förskolelärare	446	426	20	419	398	22	344	323	21
Grundlärare (inriktning förskoleklass och årskurs 1–3)	282	265	17	274	255	19	232	212	20
Högskoleingenjörer	382	108	274	410	115	295	420	115	305
Kompletterande pedagogisk utbildning	49	25	24	52	30	22	45	30	15
Sjuksköterskor	533	471	62	561	489	72	517	454	63
Specialistsjuksköterskor	48	44	5	51	46	4	32	30	2
Ämneslärarprogrammet - med inriktning mot arbete i gymnasieskolan	206	128	78	240	149	90	237	148	89

Källa: LADOK

TABELL 19  
Antal examina inom bristyrkesutbildningar

	2018	Kvinnor	Män	2017	Kvinnor	Män	2016	Kvinnor	Män
Förskollärarexamen	73	71	2	54	48	6	88	85	3
Grundlärarexamen (inriktning förskoleklass och årskurs 1–3)	43	42	1	40	39	1	28	23	5
Högskoleingenjörsexamen	74	23	51	88	31	57	110	47	63
Sjuksköterskeexamen	155	139	16	174	162	12	168	156	12
Specialistsjuksköterskeexamen	35	31	4	38	35	3	25	25	
Ämneslärarexamen	29	23	6	14	12	2	3	2	1
Ämneslärarexamen KPU	24	15	9	24	18	6	20	12	8

Källa: LADOK



## Dimensionering och studievägledning inom lärarutbildningen

Utgångspunkten för dimensionering av lärarutbildningen är studentefterfrågan, samhällets behov, tillgången på kvalificerade lärare och VFU-platser. Under 2018 har Högskolan erbjudit förskolläraryrket, grundläraryrket med inriktning mot förskoleklass och årskurs 1-3, grundläraryrket med inriktning mot årskurs 4-6, grundläraryrket med inriktning fritidshem ämnesläraryrket med inriktning mot gymnasiet (ingångsämnen svenska, religionsvetenskap, engelska eller matematik) samt kompletterande pedagogisk utbildning.

Till 2018 års programstarter hade lärarutbildningarna sammantaget 964 förstahandssökande vilket är en nedgång med knappt 50 studenter. Antal utbildningsplatser och fördelningen mellan de olika utbildningsgångarna minskade med ca 60 platser jämfört med föregående år. Minskningen gäller ämnesläraryrket. Minskningen av söktalet från föregående års 1012 till årets 964 är marginell och fördelar sig tämligen jämnt mellan programmen. Intresset är störst för förskolläraryrket – distans 355 st. (förstahandssökande) och lägst för ämnesläraryrket – campus (24 st.). Dimensioneringsutmaningen är således för de flesta lärarutbildningar att anta så många studenter som resurserna tillåter samt att locka fler sökanden. Under året har utbildningsledarna för de olika lärarprogrammen i samarbete med några av länets kommuner på plats informerat om lärarprogrammen för gymnasieelever i form av så kallade "Lärarkvällar". Tillsammans med skolhuvudmännen, rektorer och skolchefer har presumtiva studenter informerats om läraryrket, arbetsmarknadens behov och Högskolans utbud. Även studievägledare har deltagit för att bemöta frågor om exempelvis behörighet. Högskolan har också deltagit i en nationell kampanj kallad "Jag är lärare" tillsammans med 13 andra lärosäten samt i ett event arrangerat av Gävle kommun som syftade till inspirera kommunens lärarvikarier att utbilda sig till lärare.

För att bäst kunna möta arbetsmarknadens behov har ansvariga för lärarutbildningarna täta och regelbundna möten med skolchefer i det gemensamma forumet Regionalt utvecklingscentrum i Gävleborgs län (RucX). I detta forum diskuteras regionens behov av utbildade, legitimerade lärare.

Samtliga lärarprogram har sin hemvist vid Akademin för utbildning och ekonomi där också en stödstruktur för den verksamhetsförlagda delen av utbildningen finns etablerad. Inom akademien hanteras studievägledning av utbildningsledare och administratörer. Akademin samarbetar också med avdelningen för kommunikation för att särskilt marknadsföra lärarutbildningarna inför antagningsomgångarna.

## Kvalitetsförstärkning inom humaniora, teologi, juridik, samhällsvetenskap, undervisning och verksamhetsförlagd utbildning

Den höjda ersättningsnivån för utbildningsområdena humaniora, teologi, juridik och samhällsvetenskap har mottagits som en välkommen balansering av ersättningsnivåerna. Kurser inom humaniora, juridik och samhällsvetenskap har tidigare i hög grad genomförts med ekonomiskt underskott, vilket i praktiken krävt en omfördelning från andra utbildningsområden. Denna omfördelning har dock inte reglerats i lärosätesövergripande principer, utan hanterats på de olika ekonomiska enheterna. Den höjda ersättningsnivån har medfört att kurser inom humaniora, juridik och samhällsvetenskap i större utsträckning kan bära sina egna kostnader och därmed blir mindre känsliga för krav på avveckling. De tydligaste konsekvenserna av resursförstärkning visar sig därmed inte i omfattningen av undervisningstid i den enskilda kursen utan i att kursverksamheten får en stabilare ekonomisk grund att stå på, vilket i sin tur främjar långsiktigheten och kvalitetssäkring av utbildningen. Den bedömning Högskolan gör är att resursförstärkning lett till – och fortsatt kommer att leda till – stärkt kvalitet i utbildningen.

Inom lärarutbildningen har resursförstärkning av utbildningsområdena undervisning och verksamhetsförlagd utbildning delvis nyttjats till att stärka organisationen och samverka kring den verksamhetsförlagda utbildningen, vilket bedöms vara direkt kvalitetsstärkande för utbildningen.

## Kollektivavtalsenliga villkor vid upphandling

Under året har ingen upphandling över tröskelvärdet gjorts som, efter genomförd behövighetsbedömning, medfört att krav på särskilda arbetsrättsliga villkor behövt ställas.

Högskolans behövighetsbedömning genomförs, utifrån upphandlingsföremålet, genom att utgå från ett helhetsperspektiv där flera olika faktorer beaktas.

Ett sannolikt skäl till att krav inte ställts på särskilda arbetsrättsliga villkor är att vi i bedömningen kommit fram till att ingen upphandling gjorts inom en bransch där det bedömts finnas särskild risk för oskäliga arbetsvillkor.

TABELL 20  
Bedömning av reell kompetens för antagning

	2018	2017	2016
Antal ansökningar	205	196	147
Antal beviljade ansökningar	36	32	23

Källa: NyA

## Forskning och forskarutbildning

Högskolans vision är att ha en ledande position inom utbildning och forskning för en hållbar livsmiljö för människan. Högskolan ska bedriva såväl excellent forskning som forskarutbildning för en samhällsutveckling som värnar människans livsmiljö. Därför är forskning med direkt bäring på människans livsmiljö i fokus för Högskolans disponering av statliga anslagsmedel. Högskolan har två forskarexamensrätter, *Byggd miljö* och *Hälsofrämjande arbetsliv*, vilka utgör Högskolans två profilområden. För att nå de i visionen uppsatta målen är merparten av Högskolans forskning samlad inom dessa två profilområden. Det bedrivs forskarutbildning i totalt sju olika forskarutbildningsämnen vid Högskolan: energisystem, inomhusmiljö, geospatial informationsvetenskap, miljöpsykologi, arbetshälsovetenskap, socialt arbete och vårdvetenskap. Därtill inrättades två nya forskarutbildningsämnen under 2018: industriell ekonomi och elektroteknik. Högskolan omsatte totalt ca 147 mnkr inom forskningen under 2018, vilket är en ökning med 8 % relativt 2017 (se tabell 38).

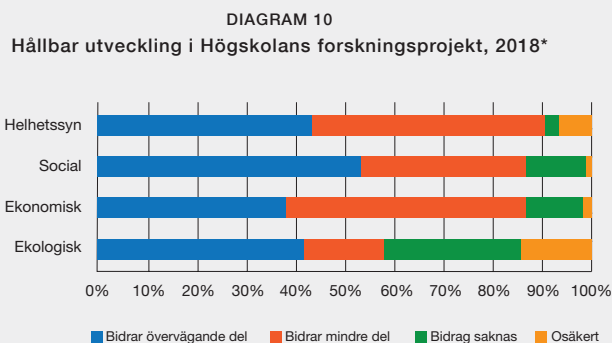
### Hållbar utveckling

Högskolans två profilområden, *Byggd miljö* och *Hälsofrämjande arbetsliv*, är viktiga delar i förverkligandet av verksamhetsidé och vision och en stor del av forskningen inom dessa är inriktad på frågor som i ett holistiskt perspektiv kan bidra

till att utveckla en hållbar livsmiljö för människan. I diagram 10 redovisas hur projektansvariga forskare uppfattar att Högskolans forskningsprojekt bidrar till en hållbar utveckling. I 91 % av fallen svarar den projektansvarige att projektet bidrar till en hållbar utveckling, vilket är i linje med tidigare års mätningar (2018: 91 %, 2017: 92 %, 2016: 95 %). I diagrammet redovisas också i vilken utsträckning som projekten bidrar enligt de tre hållbarhetsperspektiven, det sociala, det ekonomiska och det ekologiska perspektivet.

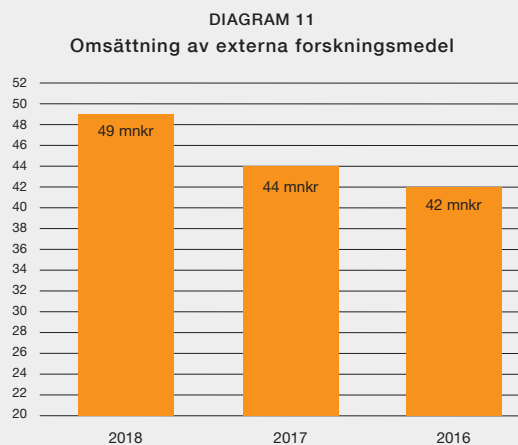
### Samverkan med omgivande samhälle

Högskolans ambition är att vara det erkända navet och den koordinerande instansen i regionens forsknings- och innovationsverksamhet. Genom samverkan med andra lärosäten, näringsliv, offentlig sektor och ideella föreningar vill Högskolan skapa kunskaper, metoder, tjänster och produkter som ökar regionens attraktionskraft och förmåga att möta morgondagens utmaningar. Dessutom vill Högskolan bidra till att utveckla och upprätthålla ett socialt, ekologiskt och ekonomiskt hållbart samhälle. I de kommande avsnitten presenteras flera exempel på hur forskare vid Högskolan samverkar med det omgivande samhället, både regionalt, nationellt och internationellt.



\*Statistiken omfattar forskningsprojekt som omsatte minst 300 tkr under 2018, vilket summerar till 105 projekt.

Källa: Projektansvariga



Notera: Diagrammet är baserat på tabell 38.

## Exempel på forskningsverksamhet

### Profilområdet Byggd miljö

Som nämndes inledningsvis har Högskolan forskarexamensrätt inom området *Byggd miljö*. Detta profilområde är en av få internationella multidisciplinära forskningsmiljöer som framgångsrikt fokuserat på områdena energisystem, inomhusmiljö, geospatial informationsvetenskap och miljöpsykologi med stöd i ämnen som miljöteknik, industriell ekonomi och företags ekonomi. Den centrala uppgiften är att genom forskning och utbildning sträva efter förbättrad energieffektivitet och ökad resurseffektivitet, samt god livskvalitet för människan, vilket är nyckelkomponenter i omställningen mot hållbara, klimatneutrala energisystem såväl lokalt och regionalt som globalt.

### Profilområdet Hälsofrämjande arbetsliv

Högskolan har forskarexamensrätt inom området *Hälsofrämjande arbetsliv*. Detta profilområde har en nationellt och internationellt stark forskning inom hälsa och arbetsliv som spänner från studier av mekanismerna bakom belastningsskador till forskning som rör praktiskt arbetsmiljöarbete och ledarskap. Forskningen inom profilområdet omfattar ämnena arbetshälsovetenskap, folkhälsovetenskap, vårdvetenskap, socialt arbete och psykologi. Forskningen tar utgångspunkt i grundsynen att en god arbetsmiljö är en förutsättning, inte enbart för att de anställda ska må bra, utan även för att optimera produktivitet och kvalitet, skapa attraktiva arbetsplatser, säkra stabilitet i arbetsstyrkan, och leva upp till företagets vilja att ta socialt ansvar.

### Centrumbildningar

CLIP (Centrum för logistik och innovativ produktion) organiserar forskningen inom industriell ekonomi. Forskningen är inriktad mot strategier för hållbar verksamhetsutveckling

i industriföretag, logistik och supply chains liksom innovations- och produktionssystem. CLIP och Industriell ekonomi samarbetar bland andra med Volvo CE, Atlas Copco, Saab, Syntronic och Sandvik.

Forskningen i arbetshälsovetenskap ryms till stor del inom CBF (Centrum för belastningsskadeforskning). Forskningen involverar forskare med ett flertal vetenskapliga bakgrunder, t.ex. medicin, ergonomi, sjukgymnastik, epidemiologi, psykologi och statistik. Pågående forskningsprojekt sträcker sig från avancerade datorsimuleringar av datainsamlingsmetoder, via experimentella studier i Högskolans laboratorier av repetitiva och synkrävande arbetsmoment, till omfattande fältstudier av t.ex. kontorsanställda och tandläkare.

### Företagsforskarskola

Reesbe (resurseffektiva energisystem i den byggda miljön) är en företagsforskarskola som drivs av Högskolan i Gävle i samarbete med Mälardalens högskola och Högskolan Dalarna. Forskarskolan är ett initiativ som genomförs i nära samarbete med 20 företag och finansieras av KK-stiftelsen. Reesbe startade 2013 med 12 doktorander och har sedan dess utökats med ytterligare 9 doktorander. Under året finansierade KK-stiftelsen forskarskolan med totalt 7 mnkr. Reesbe ska resultera i tekniska doktorer som specialister inom företagen. De bedriver forskning som förväntas leda till nya tekniska eller affärsmässiga lösningar.

## Forskningens finansiering

Under 2018 pågick 73 forskningsprojekt med kostnader om minst 0,5 mnkr vid Högskolan. Den externa finansieringen uppgick till ca 49 mnkr utav Högskolans totala omsättning av forskningsmedel på ca 147 mnkr, se tabell 38. Omsättningen av externa forskningsmedel ökade med 12 % relativt 2017, se diagram 11.



## Beviljade externa forskningsmedel under 2018

Nedan beskrivs ett urval forskningsprojekt som beviljades externa forskningsmedel under 2018.

CLIP (Centrum för logistik och innovativ produktion) beviljades 10,3 mnkr från Europeiska regionala utvecklingsfonden och tillsammans med finansiering från Region Gävleborg och Högskolan omsluter projektet totalt 20 mnkr. Projektet kommer bland annat att kombinera forskning och samproduktion av kunskap med industriföretag i regionen och fokusera på tre områden: smart produktion, hållbara logistiksystem och öppna innovationsprocesser.

Energisystem beviljades 5,3 mnkr från Formas. Projektet syftar till att förbättra luftkvaliteten i städer genom att skapa en bas för en ny metod, som kan användas av stadsplanerare när nya stadsdelar planeras.

Arbetshälsovetenskap beviljades 2,9 mnkr från AFA Försäkring. Projektet kommer att undersöka betydelsen av den psykosociala arbetsmiljön för fysisk belastning, smärta och sjukfrånvaro hos anställda inom äldreomsorgen.

Geospatial informationsvetenskap beviljades 2,9 mnkr från Europeiska regionala utvecklingsfonden och tillsammans med finansiering från Region Gävleborg och Högskolan omsluter projektet totalt 5,7 mnkr. Projektet kommer hjälpa företag i regionen att dra nytta den senaste utvecklingen inom 3D-teknik för att bland annat kunna effektivisera produktion, höja kvalitet och underlätta processer inom industrin.

Företagsekonomi och miljöteknik beviljades 7 mnkr från Europeiska regionala utvecklingsfonden och Region Gävleborg. Projektet fokuserar på hållbart värdeskapande genom cirkulära affärsmodeller och kommer bland annat att bistå företag i utvecklingen av hållbara affärsmodeller.

## Publicering

Uppföljningen av publiceringsverksamheten vid Högskolan utgår från lärosätets publikationsdatabas DiVA. Därutöver redovisas publikationer indexerade i Web of Science (WoS) och Scopus. Antalet publikationer av forskare vid Högskolan baseras dels på forskarnas egen registrering av publikationer i DiVA, dels på uttag ur WoS och Scopus, där uppgifterna tillhandahålls av utgivarna.

Det totala antalet publikationer vid Högskolan som registrerats i DiVA är högre än vid förra uppföljningen (Tabell 21). För 2018 kan en ökning på 5 % noteras jämfört med föregående år. Antalet refereegranskade vetenskapliga artiklar har också fortsatt att öka med 9 % jämfört med föregående år, medan antalet konferensbidrag har minskat.

Antalet publikationer som indexerats i WoS och Scopus (Tabell 22 och 23) uppvisar för 2018 en minskning med 21 % respektive 4 % jämfört med föregående år. Minskningen består främst av ett minskat antal konferensbidrag samt böcker/bokkapitel indexerade i databaserna. Vetenskapliga artiklar

indexerade i Scopus uppvisar dock en ökning med 13 %, till skillnad mot motsvarande i WoS, där antalet minskat med 5 %.

Genom att ta Högskolans totala kostnader för forskning under året och dividera med antal publikationer per respektive databas erhålls en uppskattad kostnad per vetenskaplig publikation. Detta redovisas i det ekonomiska avsnittet, tabell 40. Kostnad per refereegranskad vetenskaplig publikation ligger relativt stabilt sett till föregående år, men har ökat marginellt.

I policyn för vetenskaplig publicering vid Högskolan framhålls vikten av publicering i ansedda tidskrifter som även tillämpar open access. Av Högskolans publikationer i WoS för år 2018 är 43 % publicerade öppet tillgängliga (open access), en oförändrad siffra från föregående år. Motsvarande siffra för publikationer indexerade i Scopus är 35 %, en ökning med 12 %. Publiceringen sker också i ett bredare urval av tidskrifter som erbjuder open access, som till exempel *Frontiers-tidskrifter*, *PLOS ONE*, *Sustainability*, *Energies*, *Scandinavian journal of work environment and health*, *BMC-tidskrifter*, *Building and environment*, *Education and information technologies*, *ISPRS International journal of geo information* och *BMJ Open*.

Forskarna vid Högskolan har under året sampublicerat med forskare från flera andra organisationer. Av det totala antalet publikationer under 2018 är det 52 % i DiVA, 69 % i WoS och 70 % i Scopus som författats i samarbete med minst en extern samarbetspartner. Baserat på publikationer indexerade i WoS och Scopus har forskare vid Högskolan i Gävle främst sampublicerat sig med forskare vid andra svenska lärosäten, som till exempel Uppsala universitet, Karolinska Institutet, KTH, Linköpings universitet, Sveriges lantbruksuniversitet och Stockholms universitet. Vidare har forskare vid Högskolan sampublicerat sig med forskare vid utländska lärosäten, bl a Syddansk universitet (Danmark), University of Lancashire (Storbritannien), Moscow Technological University (Ryssland), Helsingfors universitet (Finland), Université Laval (Kanada), Lishui University (Kina), och Amity University och Uttar Pradesh (Indien).

## Forskarutbildning

Som nämnts bedriver Högskolan forskarutbildning i totalt sju olika forskarutbildningsämnen inom de två forskarexamensrätterna *Byggd miljö* och *Hälsofrämjande arbetsliv*. Inom *Byggd miljö* finns forskarutbildningsämnena energisystem, inomhusmiljö, geospatial informationsvetenskap och miljöpsykologi. Inom *Hälsofrämjande arbetsliv* finns forskarutbildningsämnena arbetshälsovetenskap, socialt arbete och vårdvetenskap. Därutöver har forskarutbildningsämnena industriell ekonomi och elektroteknik inrättats under 2018.

Högskolan har två studierektorer för forskarutbildning, en för respektive forskarexamensrätt. Under 2018 fanns ca 30 forskarutbildningskurser vid Högskolan. Flera kurser är av generell karaktär såsom vetenskapsteori, kvantitativ och



TABELL 21  
Antal publikationer i DiVA

DiVA	2018	2017	2016
Vetenskapliga artiklar & forskningsöversikter, refereegranskade*	291	268	208
Konferensbidrag, refereegranskade**	43	71	76
Böcker, bokkapitel & redaktörskap (antologi, proceedings), refereegranskade	31	39	18
Doktors- & licentiatavhandlingar	14	12	12
Övrigt***	248	208	213
<b>Totalt HiG</b>	<b>627</b>	<b>598</b>	<b>527</b>

Notera: Uppgifterna kan skilja sig något från dem som redovisats i årsredovisningen för 2017 då databaserna uppdateras kontinuerligt.

\* Inkluderar: *epub ahead of print, in press, accepted*. För år 2018 utgör detta 36, 1 respektive 7 artiklar.

\*\* Avser publicerade konferenspapers.

\*\*\* Inkluderar: Ej refereegranskade artiklar, konferensbidrag, böcker och bokkapitel samt rapporter, manuskript (*submitted*) m.m.

Källa: DiVA

TABELL 22  
Antal publikationer i Web of Science

Web of Science	2018	2017	2016
Vetenskapliga artiklar & forskningsöversikter	206	216	168
Konferensbidrag	1	41	34
Böcker, bokkapitel & redaktörskap (antologi, proceedings)	1	5	7
Övrigt*	13	17	13
<b>Totalt HiG</b>	<b>221</b>	<b>279</b>	<b>222</b>

Notera: Uppgifterna kan skilja sig något från dem som redovisats i årsredovisningen för 2016 och 2017 då databaserna uppdateras kontinuerligt.

\* Inkluderar: *editorials, letters, meeting abstracts*

Källa: DiVA och Web of Science

TABELL 23  
Antal publikationer i Scopus

Scopus	2018	2017	2016
Vetenskapliga artiklar & forskningsöversikter*	258	228	181
Konferensbidrag	16	46	35
Böcker, bokkapitel & redaktörskap (antologi, proceedings)	5	12	2
Övrigt**	7	11	6
<b>Totalt HiG</b>	<b>286</b>	<b>297</b>	<b>224</b>

Notera: Uppgifterna kan skilja sig något från dem som redovisats i årsredovisningen för 2016 och 2017 då databaserna uppdateras kontinuerligt.

\* Inkluderar: *ahead of print* (28 för år 2018 och 3 för år 2017)

\*\* Inkluderar: *editorials, letters*, ej referee granskad artikel, recension

Källa: DiVA och Scopus

TABELL 24  
Antal forskarstuderande med aktivitet under året

Antagna till Högskolans egen forskarutbildning	2018	2017	2016
Kvinnor	17	16	13
Män	26	24	25
<b>Totalt</b>	<b>43</b>	<b>40</b>	<b>38</b>

Antagna till forskarutbildning vid annat lärosäte, med doktorandanställning vid Högskolan	2018	2017	2016
Kvinnor	24	25	25
Män	15	13	16
<b>Totalt</b>	<b>39</b>	<b>38</b>	<b>41</b>

Antagna till forskarutbildning vid annat lärosäte, med annan typ av anställning vid Högskolan	2018	2017	2016
Kvinnor	7	9	10
Män	7	8	10
<b>Totalt</b>	<b>14</b>	<b>17</b>	<b>20</b>

Totalt antal forskarstuderande vid Högskolan	2018	2017	2016
	<b>96</b>	<b>95</b>	<b>99</b>

Källa: Ladok och avdelningschefer på Högskolan

kvalitativ metodik och vetenskapligt skrivande, och lämpar sig för forskarstuderande oavsett forskarutbildningsämne. Det finns även ämnesspecifika kurser för forskarstuderande.

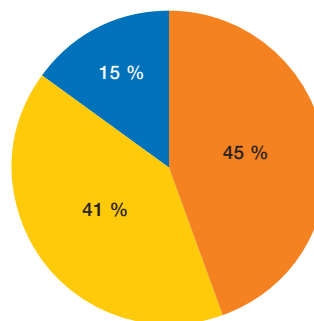
I tabell 24 redovisas det totala antalet forskarstuderande vid Högskolan med aktivitet under perioden 2016–2018. Totalt summerar dessa till 96 personer under 2018 av vilka 43 var inskrivna vid Högskolans egen forskarutbildning, 39 var inskrivna vid något annat lärosäte men med doktorandanställning vid Högskolan, och 14 var inskrivna vid ett annat lärosäte och med en annan typ av anställning vid Högskolan, exempelvis adjunktanställning (Diagram 12). Antal aktiva forskarstuderande vid Högskolan är relativt stabil sedan flera år, strax under hundra personer. Dock noteras en trend att nyintagning av forskarstuderande sker till Högskolans egen forskarutbildning, och antagning till forskarutbildning vid andra lärosäten minskar. Under 2018 har åtta nya doktorander antagits till Högskolans egen forskarutbildning, och fyra disputerade under året.

## Jämställdhet inom forskning och forskarutbildning

I enlighet med regleringsbrev U2017/05023/BS ska det i årsredovisningen redovisas hur jämställdhet beaktas vid fördelning av forskningsmedel. Avseende det statliga anslaget för forskning och forskarutbildning har arbetet med uppföljning ur ett jämställdhetsperspektiv påbörjats. Under året inleddes även ett arbete med att se över och revidera den interna modell som används för att fördela det statliga anslaget för forskning och forskarutbildning till verksamheten, inom vilket jämställdhetsperspektivet beaktas. I handlingsplaner

för jämställdhetsintegrering vid akademierna finns aktiviteter avseende mentorstöd, tydliggörande av karriärvägar samt fortsatta utbildningsinsatser. Under 2018 var årsarbetskrafter med doktorandanställning vid Högskolan 49 % kvinnor och 51 % män (Tabell 25).

DIAGRAM 12  
Fördelningen av antal forskarstuderande, 2018



- Antagna till Högskolans egen forskarutbildning
- Antagna till forskarutbildning vid annat lärosäte, med doktorandanställning vid Högskolan
- Antagna till forskarutbildning vid annat lärosäte, med annan typ av anställning vid Högskolan

Notera: Under 2018 fanns det totalt 96 aktiva forskarstuderande vid Högskolan. Diagrammet är baserat på tabell 24. Avrundning kan göra att kategorierna inte alltid summerar till totalsumman.





# Kompetensförsörjning

## Personal

Som framgår av tabell 25 har Högskolan haft en ökning av den samlade årsarbetskraften med 27 årsarbetskrafter och ökningen fördelas jämt mellan undervisande/forskande personal och teknisk/administrativ personal. Den största ökningen baserat på enskild kategori har skett i den senare kategorin (ökning med 14) och även om det i reella tal är få så är ökningen av antal doktorander och professorer positiv och i linje med Högskolans satsning på avancerad nivå i utbildning och forskarutbildning. Andelen disputerade är i samma nivå som föregående år (52 %). Under 2017–2019 har lärosätet ett mål för könsfördelningen bland nyrekryterade professorer om 42 % kvinnor. I målet inkluderas befordrade professorer och gästprofessorer, men inte adjungerade professorer.

I dagsläget finns, omräknat till enskilda individer, närmare 60 professorer på Högskolan i Gävle varav 23 % är kvinnor och 77 % är män. Andelen kvinnliga professorer har således ökat från föregående år då Högskolan rapporterade 20 % kvinnor. Avseende forskningsintensiva tjänster såsom forskare, doktorander, postdoktorer och professorer så är 36 % kvinnor och 64 % män. Högskolan eftersträvar jämn könsfördelning inom alla tjänstekategorier och att uppfylla rekryteringsmålet för professorer. Det antal professorer som årligen rekryteras eller befordras är förhållandevis litet vilket innebär att enskilda anställningsärenden får mycket stort genomslag i statistiken. Det är också ovanligt

att det i rekryteringsprocessen uppstår en valmöjlighet mellan två likvärdiga kandidater av olika kön. Av dessa skäl är Högskolans möjligheter att i de enskilda ärendena prioritera kvinnor starkt begränsade. Målet är att ändå att uppfylla rekryteringsmålet för professorer och kvinnliga forskare och lärare uppmuntras att söka tjänster samt att meritera sig för befordran till professor.

## Jämställdhet och mångfald

En ny anställningsordning med tillhörande rutin har antagits där det finns ett tydligt integrerat jämställdhetsperspektiv och i samband med implementering av nytt systemstöd i rekrytering ska sakkunskap hos berörda användare gällande jämställdhet och lika villkor säkerställas.

Aktiviteter och åtgärder gällande rekryteringsprocesser för medarbetare och studenter är inplanerade. Utbildningen av studenter är ett led i samhällets kompetensförsörjning och Högskolan är därför angelägen om att utmana rådande könsmönster inom professionsutbildningarna. Exempel på aktiviteter för att åtgärda detta är en genomlysning av hur utbildningarna beskrivs och marknadsförs, samt en riktad utbildningsinsats för de medarbetare som arbetar med studentrekrytering och marknadsföring av utbildningar. Därtill görs kopplingar till både uppdraget om breddad rekrytering och breddat deltagande.

TABELL 25  
Antal anställda per kategori och år, årsarbetskrafter

	2018 Å	Varav kvinnor	Varav män	2017 Å	Varav kvinnor	Varav män	2016 Å	Varav kvinnor	Varav män
Adjunkt	174	109	65	171	106	66	162	98	64
Adm/teknisk personal	207	132	76	193	124	69	176	114	62
Doktorand	63	31	32	56	28	29	54	25	29
Forskare	6	1	6	6	1	6	7	0	7
Lektor	147	71	75	149	70	79	138	65	73
Postdoktor	4	2	2	1	0	1	4	1	3
Professor	39	9	29	35	7	28	29	5	23
Arvodister	17	10	7	18	9	8	14	8	7
<b>Totalt</b>	<b>657</b>	<b>364</b>	<b>293</b>	<b>630</b>	<b>345</b>	<b>285</b>	<b>586</b>	<b>317</b>	<b>269</b>

\*Notering: Avrundning kan göra att kategorierna inte alltid summerar till totalsumman

Källa: Primula

TABELL 26  
Lärare, årsarbetskrafter

	2018	2017	2016
	ÅA	ÅA	ÅA
<b>Lärare</b>	<b>360</b>	<b>356</b>	<b>329</b>
- varav kvinnor	190	183	168
- varav män	170	173	161
<b>Disputerade lärare</b>	<b>186</b>	<b>185</b>	<b>167</b>
- varav kvinnor	81	77	70
- varav män	105	107	97
<b>Professorer</b>	<b>39</b>	<b>35</b>	<b>29</b>
- varav kvinnor	9	7	5
- varav män	29	28	23

\*Notering: Avrundning kan göra att kategorierna inte alltid summerar till totalsumman  
Källa: Primula

TABELL 27  
Antal nyanställda lärare

Antal nyanställda lärare	2018	2017	2016
<b>Adjunkt</b>	<b>24</b>	<b>32</b>	<b>45</b>
<b>Tidsbegränsad</b>	<b>19</b>	<b>18</b>	<b>24</b>
Kvinnor	13	16	15
Män	6	2	9
<b>Tillsvidare</b>	<b>8</b>	<b>14</b>	<b>21</b>
Kvinnor	6	7	16
Män	2	7	5
<b>Lektor</b>	<b>23</b>	<b>40</b>	<b>25</b>
<b>Tidsbegränsad</b>	<b>10</b>	<b>15</b>	<b>9</b>
Kvinnor	5	7	5
Män	5	8	4
<b>Tillsvidare</b>	<b>13</b>	<b>25</b>	<b>16</b>
Kvinnor	6	13	9
Män	7	12	7
<b>Professor</b>	<b>10</b>	<b>9</b>	<b>12</b>
<b>Tidsbegränsad</b>	<b>1</b>	<b>1</b>	<b>1</b>
Kvinnor			
Män	1	1	1
<b>Tillsvidare</b>	<b>9</b>	<b>8</b>	<b>11</b>
Kvinnor	3	2	4
Män	6	6	7

Källa: Primula

TABELL 28  
Sjukfrånvaro per åldersgrupp uppdelad efter kön  
(antal sjukfrånvarotimmar i procent av tillgänglig arbetstid)

Sjukfrånvaro (%)	2018	2017	2016
<b>-29</b>	<b>4,5</b>	<b>0,7</b>	<b>0,8</b>
Kvinnor	3,7	0,9	0,7
Män	5,6	0,5	0,8
<b>30-49</b>	<b>2,6</b>	<b>3,1</b>	<b>3,0</b>
Kvinnor	3,0	4,1	4,2
Män	2,1	1,6	1,3
<b>50-</b>	<b>3,3</b>	<b>2,1</b>	<b>2,9</b>
Kvinnor	4,0	2,9	4,5
Män	2,5	1,2	1,2
<b>Kvinnor - Totalt</b>	<b>3,5</b>	<b>3,4</b>	<b>4,2</b>
<b>Män - Totalt</b>	<b>2,5</b>	<b>1,4</b>	<b>1,2</b>
<b>Totalt</b>	<b>3,1</b>	<b>2,5</b>	<b>2,8</b>

Källa: Primula

TABELL 29  
Andel av sjukfrånvaron som utgörs  
av långtidssjukfrånvaro (%)

	2018	2017	2016
Kvinnor	52,3	71,6	70,3
Män	55,9	43,4	33,7
<b>Totalsumma</b>	<b>53,6</b>	<b>64,7</b>	<b>63,2</b>

Källa: Primula

## Hälsa och Arbetsmiljö

Sjukfrånvaron har under verksamhetsåret legat marginellt över de båda föregående åren (se tabell 28). Kategorin män under 29 år är den gruppen som uppvisar den största ökningen i sjukfrånvaro, från 0,5 % 2017 till 5,6 % år 2018. Generellt visar siffrorna att mäns sjukfrånvaro ökat i alla åldersspann dock mest påtagligt i den lägsta vilket också är en betydligt mindre grupp än övriga. Den totala sammanställningen visar att mäns sjukfrånvaro ökat med 0,9 procentenheter jämfört med kvinnors sjukfrånvaro som ökat med 0,1 procentenhet. Totalt sett har sjukfrånvaron för båda kategorierna ökat något både 2017 och 2018, och förändringen bedöms ligga inom den årliga normalvariationen. Långtidssjukfrånvaron har minskat bland kvinnorna från 71,6 % 2017 till 52,3 % 2018 vilket illustreras i tabell 29. Långtidssjukfrånvaron för män har ökat marginellt och bedöms ligga inom normalvariationen. Totalt sett har långtidssjukfrånvaron minskat med 11 procentenheter vilket är en klart positiv förändring.

Utvecklingen av det systematiska arbetsmiljöarbetet för Högskolan i Gävle har pågått i projektform under 2017 och

så även under 2018. Under 2018 har fokus varit att tydliggöra det systematiska arbetsmiljöarbetet för hela organisationen. Ett utvecklingsarbete av Högskolans intranät har genomförts där det systematiska arbetsmiljöarbetet har visualiserats i en interaktiv struktur, Arbetsmiljöguiden. Även ett interaktivt årshjul för arbetsmiljöarbetet har tagits fram och finns tillgängligt för alla medarbetare på Högskolans intranät.

Under året har en medarbetarundersökning upphandlats och genomförts för hela Högskolan med en svarsfrekvens på 78 %. Övergripande visade resultatet att majoriteten av medarbetarna på högskolan trivs på sin arbetsplats och ger höga betyg för närmaste ledarskap samtidigt som många önskar stöd för att hitta balans mellan arbete och fritid samt vill ha en tydligare organisation och bättre information om vad som händer på Högskolan. Medarbetarundersökningen är tänkt att genomföras vart annat år och utgör en del av mätning och uppföljning av den organisatoriska och sociala arbetsmiljön inom Högskolan i Gävle. Verksamheten har fått i uppdrag att utifrån medarbetarundersökningen arbeta fram mål och handlingsplaner för arbetsmiljön för respektive avdelning inom Högskolan.







## Jämställdhetsintegrering

Högskolan i Gävle har liksom övriga statliga lärosäten i uppdrag av regeringen att jämställdhetsintegrera verksamheten med syfte att bidra till att uppfylla de nationella jämställdhetspolitiska målen. Det ska utarbetas en plan för hur lärosätet avser utveckla arbetet med jämställdhetsintegrering, t.ex. i fråga om lika möjligheter till karriärvägar, könsbundna studieval och genomströmning. Högskolan har arbetat vidare med detta regeringsuppdrag som berör jämställdhetsintegrering av statliga lärosäten under perioden 2016–2019 med den av rektor fastställda handlingsplanen för jämställdhetsintegrering på Högskolan i Gävle (HIG-STYR 2017/89). Det har genomförts en utbildning för samtliga chefer i genus- och jämställdhet i form av en obligatorisk poänggivande kurs där teori varvats med inventering av den egna verksamheten utifrån ett genus och jämställdhetsperspektiv. Efter avslutad utbildning har aktiviteter och åtgärder identifierats och till största delen integrerats i ordinarie verksamhetsplaner. Samtliga akademier har börjat planera och organisera arbetet med jämställdhetsintegrering och påbörjat arbetet med att synliggöra normer och värderingar i såväl verksamhetens styr- och beslutsprocesser som undervisning och studiemiljö. Arbetet ska årligen följas upp och rapporteras till ledningen.

Förändringarna i diskrimineringslagen, som trädde i kraft 2017, innebar förändrade krav på arbetsgivare och utbildningsanordnare att systematiskt arbeta för att främja lika villkor samt att förebygga att medarbetare och studenter utsätts för diskriminering, trakasserier och sexuella trakasserier. Tillvägagångssättet i det förebyggande arbetet har stora likheter med kraven kopplade till det systematiska arbetsmiljöarbetet enligt arbetsmiljölagen, vilket lyfts som en rekommenderad synergi i proposition 2015/16:135. Högskolan har, mot bakgrund av detta, under 2018 beslutat att sammanfoga arbetsmiljö- och lika villkorsarbetet, där lika villkor är ett samlingsnamn för arbetet med jämställdhet, mångfald och likabehandling. Styrdokumenten för det systematiska arbetsmiljöarbetet kommer att revideras till att innefatta likavillkorsfrågor och arbetet med aktiva åtgärder integreras vidare i Högskolans arbetsmiljömål samt årliga arbetsmiljöplan.



# Ekonomiskt resultat

Resultatet för 2018, - 45 810 tkr följer tämligen väl det budgeterade resultatet. Högskolan planerade för 2018 ett underskott på -42 083 tkr och det redovisade resultatet avviker därmed från budget med - 3 727 tkr vilket är 0,6 % av budgeterad omsättning. Jämfört med 2017 var resultatet 2018 11 875 tkr bättre. I planeringen fanns satsningar på strategiska utvecklingsprojekt på 21 650 tkr.

Båda verksamhetsgrenarna visar underskott, utbildning på grundnivå och avancerad nivå -33 625 tkr och forskning och utbildning på forskarnivå -12 185 tkr. Resultatet jämfört med 2017 förbättrades med 18 083 tkr inom grundutbildning men försämrades med 6 209 tkr inom forskning. Myndighetskapitalet uppgick vid utgången av året till 80 845 tkr, vilket utgör 12,2 % av omsättningen. Motsvarande siffra för 2017 var 20,5 %.

## Intäkter

Högskolans intäkter uppgick 2018 till 662 870 tkr vilket var en ökning med 46 237 tkr (7,5 %) jämfört med 2017. Intäkterna ökade inom samtliga intäktslag förutom finansiella intäkter. Anslagsintäkterna ökade med 28 162 tkr, avgiftsintäkterna ökade med 10 123 tkr och bidragsintäkterna ökade med 7 996 tkr.

## Kostnader

De totala kostnaderna ökade inte i samma takt som intäkterna och därmed blev resultatet bättre än 2017. Kostnaderna ökade med 34 363 tkr, (5,1 %) jämfört med 2017. Antalet årsarbetare ökade med 27 och personalkostnaderna som är den största kostnadsposten, ökade med 25 152 tkr (5,3 %) till 499 638 tkr. Övriga driftkostnader, 114 176 tkr, ökade med 6 261 tkr.

## Högskolan totalt

TABELL 30  
Finansiering (tkr)

	2018		2017		2016	
Intäkter av anslag	553 729	84%	525 567	85%	516 088	84%
Intäkter av avgifter och andra ersättningar	52 128	8%	42 005	7%	45 942	8%
Intäkter av bidrag	56 708	9%	48 712	8%	48 994	8%
Finansiella intäkter	305	0%	348	0%	212	0%
<b>Summa verksamhetens intäkter</b>	<b>662 870</b>	<b>100%</b>	<b>616 633</b>	<b>100%</b>	<b>611 236</b>	<b>100%</b>

TABELL 31  
Kostnad per verksamhetsgren (tkr)

	2018		2017		2016	
Utbildning på grundnivå och avancerad nivå	549 430	78%	532 194	79%	483 415	78%
Forskning och utbildning på forskarnivå	159 249	22%	142 123	21%	135 061	22%
<b>Summa</b>	<b>708 680</b>	<b>100%</b>	<b>674 317</b>	<b>100%</b>	<b>618 476</b>	<b>100%</b>



TABELL 32  
Kostnadsslag (tkr)

	2018		2017		2016	
Kostnader för personal	499 638	71%	474 486	70%	426 828	69%
Kostnader för lokaler	78 509	11%	76 413	11%	74 738	12%
Övriga driftkostnader	114 176	16%	107 915	16%	101 625	16%
Finansiella kostnader	1 027	0%	1 339	0%	1 398	0%
Avskrivningar och nedskrivningar	15 329	2%	14 164	2%	13 887	2%
<b>Summa verksamhetens kostnader</b>	<b>708 680</b>	<b>100%</b>	<b>674 317</b>	<b>100%</b>	<b>618 476</b>	<b>100%</b>

TABELL 33  
Intäkter och kostnader per verksamhetsgren (tkr)

Utbildning på grundnivå och avancerad nivå	2018	2017	2016
<b>Verksamhetens intäkter</b>			
Intäkter av anslag	455 713	433 213	425 125
Intäkter av avgifter och andra ersättningar	48 145	38 712	43 372
Intäkter av bidrag	11 707	8 282	9 188
Finansiella intäkter	241	279	166
<b>Summa verksamhetens intäkter</b>	<b>515 806</b>	<b>480 486</b>	<b>477 851</b>
<b>Verksamhetens kostnader</b>			
Kostnader för personal	-380 241	-367 160	-327 124
Kostnader för lokaler	-68 354	-67 253	-65 568
Övriga driftkostnader	-87 575	-85 303	-78 710
Finansiella kostnader	-825	-1 101	-1 135
Avskrivningar och nedskrivningar	-12 435	-11 378	-10 878
<b>Summa verksamhetens kostnader</b>	<b>-549 430</b>	<b>-532 194</b>	<b>-483 415</b>
<b>Transfereringar</b>			
Medel som erhållits från myndigheter för finansiering av bidrag	3 154	2 360	2 147
Övriga erhållna medel för finansiering av bidrag	383	299	623
Lämnade bidrag	-3 537	-2 659	-2 769
<b>Saldo transfereringar</b>	<b>0</b>	<b>0</b>	<b>0</b>
<b>Årets kapitalförändring</b>	<b>-33 625</b>	<b>-51 708</b>	<b>-5 564</b>
<b>Forskning och utbildning på forskarnivå</b>			
	2018	2017	2016
<b>Verksamhetens intäkter</b>			
Intäkter av anslag	98 016	92 354	90 963
Intäkter av avgifter och andra ersättningar	3 983	3 293	2 570
Intäkter av bidrag	45 001	40 430	39 806
Finansiella intäkter	65	69	46
<b>Summa verksamhetens intäkter</b>	<b>147 064</b>	<b>136 147</b>	<b>133 385</b>
<b>Verksamhetens kostnader</b>			
Kostnader för personal	-119 396	-107 326	-99 704
Kostnader för lokaler	-10 156	-9 160	-9 170
Övriga driftkostnader	-26 601	-22 612	-22 914
Finansiella kostnader	-202	-239	-263
Avskrivningar och nedskrivningar	-2 894	-2 786	-3 010
<b>Summa verksamhetens kostnader</b>	<b>-159 249</b>	<b>-142 123</b>	<b>-135 061</b>
<b>Transfereringar</b>			
Medel som erhållits från myndigheter för finansiering av bidrag	725	1 914	1 760
Övriga erhållna medel för finansiering av bidrag	3 044	4 071	4 460
Lämnade bidrag	-3 769	-5 985	-6 220
<b>Saldo transfereringar</b>	<b>0</b>	<b>0</b>	<b>0</b>
<b>Årets kapitalförändring</b>	<b>-12 185</b>	<b>-5 976</b>	<b>-1 676</b>

## Utbildning på grundnivå och avancerad nivå

2018 ökade intäkterna mer än kostnaderna och verksamhetens resultat 2018, -33 625 tkr, var 18 083 tkr bättre än 2017.

Intäkterna, 515 806 tkr, ökade med totalt 35 320 tkr (7,4 %). Anslagintäkterna ökade med 22 500 tkr (5,2 %). Det noteras större relativa ökningar både från avgifter, 9 433 tkr, vilket är en ökning med (24,4 %) och bidragsintäkterna som ökade med 3 425 tkr, (41,4 %). Intäkterna från avgiftsbetalande studenter ökade från 4 293 tkr till 7 340 tkr.

Högskolan redovisar för den anslagsfinansierade verksamheten helårsstudenter och helårsprestationer inklusive decemberprestationer till ett värde av 454 670 tkr vilket är i 1 043 tkr lägre än takbeloppet 455 713 tkr. Den ackumulerade överproduktionen uppgår till 42 286 tkr.

För grundutbildningen blev de totala kostnaderna 549 430 tkr vilket i jämförelse med 2017 är en ökning med 17 236 tkr (3,2 %). Den kostnadspost som ökat mest är personalkostnader som ökat med 13 081 tkr (3,6 %) vilket är aningen högre än löneuppräkningskostnaden.

Inom verksamhetsgrenen har strategiska utvecklingsprojekt bedrivits till en kostnad av 19 685 tkr.

Projekten var:

- Breddad utbildning
- Strategisk kompetensförsörjning
- Pedagogiskt utvecklingsarbete
- Nätbaserat lärande
- Systematiskt arbetsmiljöarbete
- Webbutveckling
- Innovationer för hållbar samhällsutveckling
- Förstärkt internationaliseringsarbete
- Integrerat ledningssystem

TABELL 34  
Finansiering (tkr)

	2018		2017		2016	
Intäkter av anslag	455 713	88%	433 213	90%	425 125	89%
Intäkter av avgifter och andra ersättningar	48 145	9%	38 712	8%	43 372	9%
Intäkter av bidrag	11 707	2%	8 282	2%	9 188	2%
Finansiella intäkter	241	0%	279	0%	166	0%
<b>Summa verksamhetens intäkter</b>	<b>515 806</b>	<b>100%</b>	<b>480 486</b>	<b>100%</b>	<b>477 851</b>	<b>100%</b>

TABELL 35  
Kostnadsslag (tkr)

	2018		2017		2016	
Kostnader för personal	380 241	69%	367 160	69%	327 124	68%
Kostnader för lokaler	68 354	12%	67 253	13%	65 568	14%
Övriga driftkostnader	87 575	16%	85 303	16%	78 710	16%
Finansiella kostnader	825	0%	1 101	0%	1 135	0%
Avskrivningar och nedskrivningar	12 435	2%	11 378	2%	10 878	2%
<b>Summa verksamhetens kostnader</b>	<b>549 430</b>	<b>100%</b>	<b>532 194</b>	<b>100%</b>	<b>483 415</b>	<b>100%</b>

## Anslagsfinansierad utbildning

Den anslagsfinansierade utbildningen består av reguljär utbildning på grundnivå och avancerad nivå. Det var små förändringar i antalet studenter mellan 2017 och 2018. Antalet helårsstudenter ökade med 26, och antalet helårsprestationer minskade med 33.

Det var också små förändringar i kostnad per helårsstudent och kostnad per helårsprestation. I kostnaden inkluderas också kostnaden för de strategiska utvecklingsprojekten.

TABELL 36  
Anslagsfinansierad reguljär grundutbildning (tkr)

	2018	2017	2016
<b>Antal helårsstudenter</b>	<b>5 840</b>	<b>5 814</b>	<b>6 174</b>
Nettokostnad anslagsfinansierad reguljär utbildning	488 358	483 718	429 173
Nettokostnad per helårsstudent	83,6	83,2	69,5

	2018	2017	2016
<b>Antal helårsprestationer</b>	<b>4 773</b>	<b>4 806</b>	<b>4 809</b>
Nettokostnad anslagsfinansierad reguljär utbildning	488 358	483 718	429 173
Nettokostnad per helårsprestation	102,3	100,6	89,2

## Uppdragsutbildning

Intäkterna från uppdragsutbildningar ökade med 4 780 tkr och intäktsökningarna återfinns bl a i uppdragsutbildningen för Svensk Fastighetsförmedling och kompletterande lärarutbildning.

TABELL 37  
Intäkter från uppdragsutbildning (tkr)

	2018	2017	2016
<b>Intäkter uppdragsutbildning</b>	<b>28 366</b>	<b>23 586</b>	<b>31 525</b>



## Forskning och utbildning på forskarnivå

Intäkterna ökade inom forskning men kostnaderna ökade mer än intäkterna. Resultatet för forskning och forskarutbildning 2018, -12 185 tkr var 6 209 tkr lägre än 2017.

Intäkterna ökade från samtliga finansieringskällor förutom finansiella intäkter, totalt 10 917 tkr (8,0 %). Anslagsintäkterna ökade med 5 662 tkr, avgifter med 690 tkr och bidrag med 4 571 tkr. Bidragsintäkterna kommer från statliga myndigheter, fonder och stiftelser. Ökningen av bidragsintäkterna är i linje med ambitionen att öka externfinansieringen men intäkterna var 5 634 tkr lägre än budgetmålet på 50 635 tkr. Orderingången har varit god vilket avspeglas i oförbrukade bidrag som under året ökade med 9 908 tkr och vid årets utgång uppgick de till 47 676 tkr.

Personalkostnaderna, lokalkostnaderna och övriga driftkostnader har ökat procentuellt mer än intäkterna. Ökade personalkostnader, 12 070 tkr medför också ökade lokalkostnader 995 tkr samt övriga driftkostnader som ökade med 3 989 tkr jämfört med 2017.

Utifrån underlaget i databaserna DiVA, Web of Science och Scopus så ligger kostnad per refereegranskad vetenskaplig publikation relativt stabilt sett till föregående år. Kostnaden har ökat marginellt om man ser till publikationerna indexerade i DiVA och minskat något om man utgår ifrån underlaget i Scopus. Kostnad per publikation har ökat om underlaget ifrån Web of Science används för beräkning. Högskolans totala kostnader för forskning under 2018 ökade jämfört med föregående år, och antal refereegranskade vetenskapliga publikationer har ökat något i DiVA och Scopus, men minskat något i Web of Science, vari förklaringen ligger till ökad kostnad per publikation om underlaget ifrån Web of Science används för beräkningen. Det bör dock beaktas att vetenskapliga publikationer för 2018 inkluderar publikationer med statusen *epub ahead of print*, *in press* och *accepted*, vilket innebär att de kan komma att få ett senare slutgiltigt publiceringsår.

TABELL 38  
Finansiering (tkr)

	2018		2017		2016	
Intäkter av anslag	98 016	67%	92 354	68%	90 963	68%
Intäkter av avgifter och andra ersättningar	3 983	3%	3 293	2%	2 570	2%
Intäkter av bidrag	45 001	31%	40 430	30%	39 806	30%
Finansiella intäkter	65	0%	69	0%	46	0%
<b>Summa verksamhetens intäkter</b>	<b>147 064</b>	<b>100%</b>	<b>136 147</b>	<b>100%</b>	<b>133 385</b>	<b>100%</b>

TABELL 39  
Kostnadsslag (tkr)

	2018		2017		2016	
Kostnader för personal	119 396	75%	107 326	76%	99 704	74%
Kostnader för lokaler	10 156	6%	9 160	6%	9 170	7%
Övriga driftkostnader	26 601	17%	22 612	16%	22 914	17%
Finansiella kostnader	202	0%	239	0%	263	0%
Avskrivningar och nedskrivningar	2 894	2%	2 786	2%	3 010	2%
<b>Summa verksamhetens kostnader</b>	<b>159 249</b>	<b>100%</b>	<b>142 123</b>	<b>100%</b>	<b>135 061</b>	<b>100%</b>

TABELL 40  
Kostnad per refereegranskad vetenskaplig publikation (tkr)

Källa	2018	2017	2016
DiVA	547	530	649
Web of Science	773	658	804
Scopus	617	623	746

Notera: Avser refereegranskade vetenskapliga artiklar och forskningsöversikter. Uträkningarna är baserade på tabell 21, 22, 23 och kostnaden enligt tabell 31. Uppgiften för 2017 och 2016 har korrigerats jämfört med årsredovisningen 2018 då publikationsdatabaserna kontinuerligt uppdateras.



# BOKSLUT

39390013002304023  
**672**5728861347334  
201249409945+8090  
9,2**76**,27679321327  
78356056494237282  
018123**2017**6231 2  
92121837138812472  
572012 48%5758923  
35316**563**05846726  
21452153243024124  
46756285570%0995  
786452,13139148446  
8- 503544903640924  
9820**4556**3479090  
48838669681415170  
81644160575015543  
794**5545**92949735  
20096913098135098  
325-82134097576833  
68932738602748391  
8901421**331356**0  
3,6421951892890752  
746893201+6213594

## RESULTATRÄKNING (TKR)

	Not	2018	2017
<b>VERKSAMHETENS INTÄKTER</b>			
Intäkter av anslag		553 729	525 567
Intäkter av avgifter och andra ersättningar	1	52 128	42 005
Intäkter av bidrag	2	56 708	48 712
Finansiella intäkter	3	305	348
<b>Summa verksamhetens intäkter</b>		<b>662 870</b>	<b>616 633</b>
<b>VERKSAMHETENS KOSTNADER</b>			
Kostnader för personal	4	-499 638	-474 486
Kostnader för lokaler		-78 509	-76 413
Övriga driftkostnader		-114 176	-107 915
Finansiella kostnader	5	-1 027	-1 339
Avskrivningar och nedskrivningar		-15 329	-14 164
<b>Summa verksamhetens kostnader</b>		<b>-708 680</b>	<b>-674 317</b>
<b>VERKSAMHETSUTFALL</b>		<b>-45 810</b>	<b>-57 685</b>
<b>TRANSFERERINGAR</b>			
Medel som erhållits från myndigheter för finansiering av bidrag		3 879	4 274
Övriga erhållna medel för finansiering av bidrag	6	3 428	4 370
Lämnade bidrag	7	-7 306	-8 644
<b>Saldo transfereringar</b>		<b>0</b>	<b>0</b>
<b>ÅRETS KAPITALFÖRÄNDRING</b>	8	<b>-45 810</b>	<b>-57 685</b>

# BALANSRÄKNING (TKR)

	Not	2018-12-31	2017-12-31
<b>TILLGÅNGAR</b>			
<b>Immateriella anläggningstillgångar</b>			
Rättigheter och andra immateriella anläggningstillgångar	9	474	598
<b>Summa immateriella anläggningstillgångar</b>		<b>474</b>	<b>598</b>
<b>Materiella anläggningstillgångar</b>			
Förbättringsutgifter på annans fastighet	10	16 534	10 245
Maskiner, inventarier, installationer m.m.	11	27 755	26 713
Pågående nyanläggningar	12	2 423	0
<b>Summa materiella anläggningstillgångar</b>		<b>46 712</b>	<b>36 957</b>
<b>Kortfristiga fordringar</b>			
Kundfordringar		6 457	4 659
Fordringar hos andra myndigheter		12 994	10 870
Övriga kortfristiga fordringar	13	0	-1
<b>Summa kortfristiga fordringar</b>		<b>19 452</b>	<b>15 528</b>
<b>Periodavgränsningsposter</b>			
Förutbetalda kostnader	14	21 186	20 901
Upplupna bidragsintäkter	15	8 639	7 810
Övriga upplupna intäkter	16	950	1 156
<b>Summa periodavgränsningsposter</b>		<b>30 776</b>	<b>29 867</b>
<b>Avräkning med statsverket</b>			
Avräkning med Statsverket	17	0	0
<b>Summa avräkning med statsverket</b>		<b>0</b>	<b>0</b>
<b>Kassa och bank</b>			
Behållning räntekonto i Riksgäldskontoret		184 446	211 227
<b>Summa kassa och bank</b>		<b>184 446</b>	<b>211 227</b>
<b>SUMMA TILLGÅNGAR</b>		<b>281 860</b>	<b>294 177</b>
<b>KAPITAL OCH SKULDER</b>			
<b>Myndighetskapital</b>			
Statskapital	18	207	207
Balanserad kapitalförändring		126 449	184 133
Kapitalförändring enligt resultaträkningen		-45 810	-57 685
<b>Summa myndighetskapital</b>		<b>80 845</b>	<b>126 655</b>
<b>Avsättningar</b>			
Avsättningar för pensioner och liknande förpliktelse	19	2 207	1 728
Övriga avsättningar	20	5 402	4 824
<b>Summa avsättningar</b>		<b>7 609</b>	<b>6 551</b>
<b>Skulder m.m.</b>			
Lån i Riksgäldskontoret	21	40 024	36 936
Kortfristiga skulder till andra myndigheter		16 591	14 560
Leverantörsskulder		25 041	15 448
Övriga kortfristiga skulder	22	8 634	8 280
Förskott från uppdragsgivare och kunder	23	12 005	9 238
<b>Summa skulder m.m.</b>		<b>102 295</b>	<b>84 462</b>
<b>Periodavgränsningsposter</b>			
Upplupna kostnader	24	39 859	35 370
Oförbrukade bidrag	25	47 676	37 768
Övriga förutbetalda intäkter	26	3 575	3 372
<b>Summa periodavgränsningsposter</b>		<b>91 111</b>	<b>76 509</b>
<b>SUMMA KAPITAL OCH SKULDER</b>		<b>281 860</b>	<b>294 177</b>

# ANSLAGSREDOVISNING (TKR)

## Redovisning mot anslag

Anslag	Not	Ingående överföringsbelopp	Årets tilldelning enligt regleringsbrev	Totalt disponibelt belopp	Utgifter	Utgående överföringsbelopp
<b>Uo 16 2:43 Ramanslag</b> Högskolan i Gävle: Utbildning på grundnivå och avancerad nivå ap.1 Takbelopp	27	-	455 713	455 713	-455 713	0
<b>Uo 16 2:44 Ramanslag</b> Högskolan i Gävle: Forskning och utbildning på forskarnivå ap.1 Basresurs	28	-	98 016	98 016	-98 016	0
<b>Summa</b>		<b>0</b>	<b>553 729</b>	<b>553 729</b>	<b>-553 729</b>	<b>0</b>

# TILLÄGGSUPPLYSNINGAR OCH NOTER

Alla belopp redovisas i tusentals kronor (tkr) om inget annat anges. Till följd av detta kan summeringsdifferenser förekomma.

## TILLÄGGSUPPLYSNINGAR

### REDOVISNINGSPRINCIPER

#### Tillämpade redovisningsprinciper

Högskolans bokföring följer god redovisningssed och förordningen (2000:606) om myndigheters bokföring samt Ekonomistyrningsverket (ESV):s föreskrifter och allmänna råd till denna förordning.

Årsredovisningen är upprättad i enlighet med förordningen (2000:605) om årsredovisning och budgetunderlag samt ESV:s föreskrifter och allmänna råd till denna förordning.

I enlighet med ESV:s föreskrifter till 10 § FBF (Förordning om myndigheters bokföring) tillämpar myndigheten brytdagen den 4 januari.

Efter brytdagen har fakturor överstigande 75 tkr bokförts som periodavgränsningsposter.

### UPPLYSNINGAR OM AVVIKELSER

#### Avvikelse från ekonomiadministrativa regler

I enlighet med föreskrifterna i regleringsbrev för universitet och högskolor tillämpar Högskolan i Gävle de undantag som framgår av bilaga 5 till regleringsbrevet, bl.a. rörande anslagsavräkning, anslagssparande, väsentliga uppgifter, finansieringsanalys, finansiering av anläggningstillgångar och disposition av inkomster från avgiftsbelagd verksamhet:

- Universitet och högskolor medges undantag från bestämmelsen om redovisning mot anslag enligt 12 § anslagsförordningen (2011:223). Avräkning mot anslag och anslagsposter för medel som utbetalas till lärosätenas räntekonton i Riksgäldskontoret ska ske i samband med de månatliga utbetalningarna till respektive lärosätets räntekonto i Riksgäldskontoret.
- Universitet och högskolor, dock inte Försvarshögskolan, medges undantag från 7 § anslagsförordningen (2011:223) på så sätt att lärosätet får överföra såväl överproduktion som outnyttjat takbelopp (anslagssparande) till ett värde av högst tio procent av takbeloppet till efterföljande budgetår utan att särskilt begära regeringens medgivande.
- Universitet och högskolor medges undantag från bestämmelsen i 2 kap. 4 § tredje stycket förordningen (2000:605) om årsredovisning och budgetunderlag om att årsredovisningen ska innehålla redovisning av vissa väsentliga uppgifter. Universitet och högskolor ska i stället lämna uppgifter enligt *bilaga 6 Väsentliga uppgifter*.
- "Universitet och högskolor ska i samband med upprättandet av noter till årsredovisningen särskilt beakta att specifikation ges av
  - låneram i Riksgäldskontoret uppdelad på beviljad låneram och utnyttjad låneram vid räkenskapsårets slut, och
  - beviljad och under året maximalt utnyttjad kontokredit hos Riksgäldskontoret."
- Universitet och högskolor medges undantag från bestämmelsen enligt 2 kap. 4 § andra stycket förordningen (2000:605) om årsredovisning och budgetunderlag om att i årsredovisningen upprätta och lämna en finansieringsanalys till regeringen.
- Universitet och högskolor medges undantag från 2 kap. 1 § första stycket och 3 § kapitalförsörjningsförordningen (2011:210) om finansiering av anläggningstillgångar enligt följande.
- En anläggningstillgång som används i myndighetens verksamhet får helt eller delvis finansieras med bidrag som har mottagits från icke-statliga givare. Detta gäller även för bidrag från statliga bidragsgivare under förutsättning att bidraget har tilldelats för ändamålet.
- "Universitet och högskolor medges undantag från 25a § andra och tredje styckena avgiftsförordningen (1992:191) om disposition av inkomster från avgiftsbelagd verksamhet enligt följande."
- Uppgår det ackumulerade överskottet till mer än 10 procent av den avgiftsbelagda verksamhetens omsättning under räkenskapsåret ska myndigheten i årsredovisningen redovisa hur överskottet ska disponeras.
- Har det uppkommit ett underskott i en avgiftsbelagd verksamhet som inte täcks av ett balanserat överskott från tidigare räkenskapsår ska myndigheten i årsredovisningen lämna ett förslag till regeringen om hur underskottet ska täckas.

# TILLÄGGSUPPLYSNINGAR OCH NOTER

## VÄRDERINGSPRINCIPER

### Anläggningstillgångar

Som anläggningstillgångar redovisas maskiner och inventarier som har ett anskaffningsvärde om minst 25 tkr och en beräknad ekonomisk livslängd som uppgår till lägst tre år.

Beloppsgränsen för förbättringsutgifter på annans fastighet är 100 tkr.

Förvärvade licenser och rättigheter som har ett anskaffningsvärde överstigande 50 tkr och en beräknad ekonomisk livslängd på minst fem år.

Avskrivning sker enligt linjär avskrivningsmetod.

Avskrivning under anskaffningsåret sker från den månad tillgången tas i bruk. Även separata enheter med ett naturligt samband med varandra och som betraktas som fungerande enhet klassificeras som en anläggningstillgång i de fall anskaffningsvärdet är minst 25 tkr.

Fram t.o.m. 2017 hade Högskolan i Gävle en annan värderingsprincip för maskiner och inventarier med en beloppsgräns på minst 20 tkr. Även förbättringsutgifter på annans fastighet hade t.o.m. 2017 en annan beloppsgräns som var 50 tkr.

### *Tillämpade avskrivningstider för anläggningstillgångar*

3 år	Datorer och kringutrustning
5 år	Bidragsfinansierade övriga inventarier, maskiner och övrig utrustning
5 år	Rättigheter för dataprogram och licenser för dataprogram (inköpta)
5 år	Möbler och inredning
5 år	Övriga inventarier, maskiner och övrig utrustning
10 år	Förbättringsutgifter på annans fastighet

### Omsättningstillgångar

Fordringar har tagits upp till det belopp varmed de beräknas inflyta.

### Skulder

Skulderna har tagits upp till nominellt belopp. Skulder i utländsk valuta har värderats till balansdagens kurs.

## ANSTÄLLDAS SJUKFRÅNVARO

Uppgifter om sjukfrånvaro, se tabell 28-29 i resultatredovisningen.



# UPPGIFTER OM STYRELSEN

enligt 7 Kap 2 § FÅB

MANDATPERIOD 2017-05-01 – 2020-04-30

Styrelsen	Ersättning från HiG under räkenskapsåret 2018 (lön, styrelsearvode och förmåner)	Framtida åtaganden som avtalats	Övriga styrelseuppdrag
Ingegerd Palmér <i>Ordförande</i>	30 642*		–
Thomas Nylund <i>Vice ordförande</i>	13 388*		Ledamot i styrelsen för Gästrike Avfallshantering AB
Gun Hedlund <i>Ledamot utsedd av regeringen</i>	9 668*		–
Ingrid Johansson Lind <i>Ledamot utsedd av regeringen</i>	13 294*		–
Barbro Holmberg <i>Ledamot utsedd av regeringen</i>	9 078*		Ordförande i Statens Servicecenter Ledamot i Riksdagens Arvodesnämnd Ledamot i Systembolagets styrelse Ledamot i Advokatförbundets Disciplinnämnd Ledamot i Lantmäteriet Ledamot i Orbaden Spa & Resort Ledamot i Orsjö AB
Ingrid Iremark <i>Ledamot utsedd av regeringen</i>	13 294*		–
Mats Leijon <i>Ledamot utsedd av regeringen</i>	8 800		Ordförande i Energy Potential AB Ordförande i Current Power AB Ledamot i Vertical Wind AB Styrelseordförande och VD i Leijon Engineering AB Ledamot i FOI Totalförsvarets forskningsinstitut
Terry Hartig <i>Ledamot utsedd av regeringen</i>	32 339*		–

# UPPGIFTER OM STYRELSEN

enligt 7 Kap 2 § FÅB

Styrelsen	Ersättning från HiG under räkenskapsåret 2018 (Lön och styrelsearvode)	Framtida åtaganden som avtalats	Övriga styrelseuppdrag
Ylva Fältholm <i>Rektor</i>	1 290 493	Avgångsvillkor som utgår från SUHF:s rekommendationer om rektorers avgångsvillkor (SUHF 0015-17). Högskolan i Gävle garanterar Ylva Fältholm bibehållen lön på rektorsnivå under 24 månader efter avgång. Denna tid ska i erforderlig utsträckning användas till akademisk återetablering.	Ledamot i SUNETS styrande kommitté Ledamot i SUHF:s styrelse Ledamot i Triple Steelix styrelse
Rolf Källström <i>Ledamot utsedd av lärare</i>	672 934		–
Annika Elm <i>Ledamot utsedd av lärare</i>	672 934		–
Johan Larsson <i>Ledamot utsedd av lärare (t. o. m. 2018-12-01)</i>	506 958		–
Linda Igglund <i>Ledamot utsedd av studentkåren (t. o. m. 2018-06-30)</i>	29 700		–
Ina Thulin <i>Ledamot utsedd av studentkåren (t. o. m. 2018-06-30)</i>	4 900		–
Elin Westrin <i>Ledamot utsedd av studentkåren</i>	22 700*		–
Annie Boberg <i>Ledamot utsedd av studentkåren (fr. o. m. 2018-07-01)</i>	0*		–
Veronica Samuelsson <i>Ledamot utsedd av studentkåren (fr. o. m. 2018-07-01)</i>	0*		–

\* Ersättning som betalas ut i februari 2019 som avser år 2018: Ingegerd Palmér - 20 000. Ersättning som betalats ut i januari 2019 som avser år 2018: Terry Hartig, Gun Hedlund, Mats Leijon och Veronica Samuelsson – 4 400. Annie Boberg, Barbro Holmberg, Ingrid Iremark, Ingrid Johansson-Lind, Thomas Nylund och Elin Westrin – 8 800.

# NOTER TILL RESULTAT- OCH BALANSRÄKNING

Alla belopp redovisas i tkr om ej annat anges.

## RESULTATRÄKNING

<b>Not 1</b>	<b>Intäkter av avgifter och andra ersättningar</b>	<b>2018</b>	<b>2017</b>
	Intäkter enligt 4 § avgiftsförordningen	6 195	5 004
	Intäkter av offentligrättsliga avgifter	761	831
	Intäkter av uppdragsverksamhet	44 738	35 661
	<i>varav tjänsteexport</i>	<i>12 886</i>	<i>8 917</i>
	Icke statliga medel, 6 kap 1 § kapitalförsörjningsförordningen	433	488
	Realisationsvinster	0	22
	Övriga intäkter av avgifter och andra ersättningar	0	0
	<b>Summa intäkter av avgifter och andra ersättningar</b>	<b>52 128</b>	<b>42 005</b>

I posten varav tjänsteexport ingår intäkter av sjuksköterskeutbildning som säljs till Kina samt intäkter av studieavgifter för tredjelandsstudenter.

	Över-/underskott t.o.m år 2016	Över-/underskott år 2017	Intäkter år 2018	Kostnader år 2018	Över-/underskott år 2018	Ack över-/underskott utgående år 2018
<b>Verksamhet</b>						
<i>Utbildning på grundnivå eller avancerad nivå</i>						
Beställd utbildning	0	0	5 546	-5 546	0	0
Yrkeshögskolan, KY m.m.	0	0	0	0	0	0
Uppdragsutbildning	1 391	512	28 366	-27 779	588	2 491
Utbildning av studieavgiftsskyldiga studenter	567	60	7 340	-7 157	183	810
Övrigt	0	0	0	0	0	0
<b>Summering</b>	<b>1 958</b>	<b>572</b>	<b>41 252</b>	<b>-40 481</b>	<b>771</b>	<b>3 301</b>
<i>Forskning eller utbildning på forskarnivå</i>						
Uppdragsforskning	1 018	-3	3 486	-3 475	11	1 026
<b>Summering</b>	<b>1 018</b>	<b>-3</b>	<b>3 486</b>	<b>-3 475</b>	<b>11</b>	<b>1 026</b>
<i>Verksamhet där krav på full kostnadstäckning inte gäller</i>						
Högskoleprovet	-968	-178	761	-942	-181	-1 327
Upplåtande av bostadslägenhet						
– utbytesprogram och gästforskare	-92	-42	11	-46	-34	-168
– regeringsbeslut (U2010/4277/UH)	0	0	0	0	0	0
Övrigt	0	0	0	0	0	0
<b>Summering</b>	<b>-1 060</b>	<b>-220</b>	<b>773</b>	<b>-988</b>	<b>-215</b>	<b>-1 495</b>

Högskolan redovisar ett ackumulerat överskott i den avgiftsfinansierade verksamheten uppgående till 4327 tkr, vilket motsvarar 9,7 % av årets omsättning.

# NOTER TILL RESULTAT- OCH BALANSRÄKNING

Alla belopp redovisas i tkr om ej annat anges.

<b>Not 2</b>	<b>Intäkter av bidrag</b>	<b>2018</b>	<b>2017</b>
	Bidrag från statliga myndigheter exklusive affärsverk	39 371	31 763
	Bidrag från kommuner	1 950	3 191
	Bidrag från landsting	432	-270
	Bidrag från privata företag	8 250	4 511
	Bidrag från övriga organisationer och ideella föreningar	4 816	8 504
	Utländska bidrag	1 890	1 013
	<b>Summa intäkter av bidrag</b>	<b>56 708</b>	<b>48 712</b>
<b>Not 3</b>	<b>Finansiella intäkter</b>	<b>2018</b>	<b>2017</b>
	Ränteintäkter avseende lån i Riksgäldskontoret	187	186
	Övriga finansiella intäkter	119	162
	<b>Summa finansiella intäkter</b>	<b>305</b>	<b>348</b>
	Räntesatsen för ränte- och avistakonton hos Riksgälden har sedan 2015-02-18 varit negativ.		
<b>Not 4</b>	<b>Kostnader för personal</b>	<b>2018</b>	<b>2017</b>
	Lönekostnader (exkl arbetsgivaravgifter, pensionspremier och andra avgifter enligt lag och avtal) <i>varav lönekostnader och arvoden ej anställd personal</i>	-326 338	-311 230
	Sociala avgifter	-161 998	-151 681
	Övriga kostnader för personal	-11 302	-11 575
	<b>Summa kostnader för personal</b>	<b>-499 638</b>	<b>-474 486</b>
<b>Not 5</b>	<b>Finansiella kostnader</b>	<b>2018</b>	<b>2017</b>
	Räntekostnader avseende räntekonto i Riksgäldskontoret	-974	-1 236
	Övriga finansiella kostnader	-53	-104
	<b>Summa finansiella kostnader</b>	<b>-1 027</b>	<b>-1 339</b>
	Räntesatsen för ränte- och avistakonton hos Riksgälden har sedan 2015-02-18 varit negativ.		
<b>Not 6</b>	<b>Övriga erhållna medel för finansiering av bidrag</b>	<b>2018</b>	<b>2017</b>
	Erhållna medel från privata företag	0	295
	Erhållna medel från internationella organisationer	16	0
	Erhållna medel från övriga	3 412	4 075
	<b>Summa övriga erhållna medel för finansiering av bidrag</b>	<b>3 428</b>	<b>4 370</b>
<b>Not 7</b>	<b>Lämnade bidrag</b>	<b>2018</b>	<b>2017</b>
	Lämnade bidrag till statliga myndigheter exkl. affärsverk	-3 323	-4 708
	Lämnade bidrag till andra EU-länder	-13	-102
	Lämnade bidrag till övriga organisationer och ideella föreningar	-1 064	-912
	Lämnade bidrag till privata företag och privatägda ekonomiska föreningar	-432	-1 176
	Lämnade bidrag till enskilda personer	-2 474	-1 747
	<b>Summa lämnade bidrag</b>	<b>-7 306</b>	<b>-8 644</b>

# NOTER TILL RESULTAT- OCH BALANSRÄKNING

Alla belopp redovisas i tkr om ej annat anges.

<b>Not 8</b>	<b>Årets kapitalförändring</b>	<b>2018</b>	<b>2017</b>
	Anslagsfinansierad verksamhet, underskott	-46 473	-57 380
	Avgiftsfinansierad verksamhet, överskott	599	509
	Bidragsfinansierad verksamhet, underskott	65	-814
	<b>Summa årets kapitalförändring</b>	<b>-45 810</b>	<b>-57 685</b>

## Kapitalförändring per område

Verksamhet	Balanserad kapitalförändring	Årets kapitalförändring	Summa
<i>Utbildning på grundnivå och avancerad nivå</i>			
Utbildning enligt uppdrag i regleringsbrev	101 999	-34 212	<b>67 787</b>
Uppdragsverksamhet enl bilaga 4	1 903	588	<b>2 491</b>
<b>Summa</b>	<b>103 902</b>	<b>-33 625</b>	<b>70 277</b>
<i>Forskning och utbildning på forskarnivå</i>			
Forskning och utbildning på forskarnivå	21 531	-12 196	<b>9 335</b>
Uppdragsverksamhet enl bilaga 4	1 015	11	<b>1 026</b>
<b>Summa</b>	<b>22 546</b>	<b>-12 185</b>	<b>10 361</b>

## BALANSRÄKNING

<b>Not 9</b>	<b>Rättigheter och andra immateriella anläggningstillgångar</b>	<b>2018-12-31</b>	<b>2017-12-31</b>
	Ingående anskaffningsvärde	2 366	2 394
	Årets anskaffningar	173	355
	Årets försäljningar/utrangeringar, anskaffningsvärde	0	-383
	<b>Summa anskaffningsvärde</b>	<b>2 539</b>	<b>2 366</b>
	Ingående ackumulerade avskrivningar	-1 768	-1 849
	Årets avskrivningar	-297	-302
	Årets försäljningar/utrangeringar, avskrivningar	0	383
	<b>Summa ackumulerade avskrivningar</b>	<b>-2 065</b>	<b>-1 768</b>
	<b>Utgående bokfört värde</b>	<b>474</b>	<b>598</b>

<b>Not 10</b>	<b>Förbättringsutgifter på annans fastighet</b>	<b>2018-12-31</b>	<b>2017-12-31</b>
	Ingående anskaffningsvärde	23 223	20 028
	Årets anskaffningar	8 678	3 310
	Årets försäljningar/utrangeringar, anskaffningsvärde	-2 542	-115
	<b>Summa anskaffningsvärde</b>	<b>29 360</b>	<b>23 223</b>
	Ingående ackumulerade avskrivningar	-12 979	-11 630
	Årets avskrivningar	-1 793	-1 463
	Årets försäljningar/utrangeringar, avskrivningar	1 946	115
	<b>Summa ackumulerade avskrivningar</b>	<b>-12 826</b>	<b>-12 979</b>
	<b>Utgående bokfört värde</b>	<b>16 534</b>	<b>10 245</b>

# NOTER TILL RESULTAT- OCH BALANSRÄKNING

Alla belopp redovisas i tkr om ej annat anges.

<b>Not 11 Maskiner, inventarier, installationer m.m.</b>	<b>2018-12-31</b>	<b>2017-12-31</b>
Ingående anskaffningsvärde	118 772	142 736
Årets anskaffningar	14 282	10 916
Årets försäljningar/utrangeringar, anskaffningsvärde	-4 113	-34 880
<b>Summa anskaffningsvärde</b>	<b>128 941</b>	<b>118 772</b>
Ingående ackumulerade avskrivningar	-92 059	-114 460
Årets avskrivningar	-13 240	-12 399
Årets försäljningar/utrangeringar, avskrivningar	4 113	34 800
<b>Summa ackumulerade avskrivningar</b>	<b>-101 185</b>	<b>-92 059</b>
<b>Utgående bokfört värde</b>	<b>27 755</b>	<b>26 713</b>
<b>Not 12 Pågående nyanläggningar</b>	<b>2018-12-31</b>	<b>2017-12-31</b>
Årets anskaffningar	2 423	0
<b>Summa anskaffningsvärde</b>	<b>2 423</b>	<b>0</b>
<b>Summa aktiverade nyanläggningar</b>	<b>0</b>	<b>0</b>
<b>Utgående bokfört värde</b>	<b>2 423</b>	<b>0</b>
<b>Not 13 Övriga kortfristiga fordringar</b>	<b>2018-12-31</b>	<b>2017-12-31</b>
Förskott lön	0	-4
Övriga förskott	0	10
Negativ lön	0	-7
<b>Summa övriga kortfristiga fordringar</b>	<b>0</b>	<b>-1</b>
<b>Not 14 Förutbetalda kostnader</b>	<b>2018-12-31</b>	<b>2017-12-31</b>
Förutbetalda hyror, utomstatliga	17 057	16 748
Övriga förutbetalda kostnader, inomstatliga	238	278
Övriga förutbetalda kostnader, utomstatliga	3 892	3 874
<b>Summa förutbetalda kostnader</b>	<b>21 186</b>	<b>20 901</b>
<b>Not 15 Upplupna bidragsintäkter</b>	<b>2018-12-31</b>	<b>2017-12-31</b>
Upplupna bidragsintäkter, inomstatliga	4 808	3 573
Upplupna bidragsintäkter, utomstatliga	3 832	4 237
<b>Summa upplupna bidragsintäkter</b>	<b>8 639</b>	<b>7 810</b>
<b>Not 16 Övriga upplupna intäkter</b>	<b>2018-12-31</b>	<b>2017-12-31</b>
Övriga upplupna intäkter, inomstatliga	0	381
Övriga upplupna intäkter, utomstatliga	950	774
<b>Summa övriga upplupna intäkter</b>	<b>950</b>	<b>1 156</b>
<b>Not 17 Avräkning med statsverket</b>	<b>2018-12-31</b>	<b>2017-12-31</b>
<b>Anslag i räntebärande flöde</b>		
Ingående balans	0	0
Redovisat mot anslag	553 729	525 666
Anslagsmedel som tillförts räntekonto	-553 729	-525 666
<b>Fordringar/skulder avseende anslag i räntebärande flöde</b>	<b>0</b>	<b>0</b>
<b>Summa avräkning med statsverket</b>	<b>0</b>	<b>0</b>

# NOTER TILL RESULTAT- OCH BALANSRÄKNING

Alla belopp redovisas i tkr om ej annat anges.

## Not 18 Myndighetskapital

Specifikation förändring av myndighetskapitalet

	Stats- kapital	Balanserad kapital- förändring i anslags- finansierad verksamhet	Balanserad kapital- förändring i avgifts- finansierad verksamhet	Balanserad kapital- förändring i bidrags- finansierad verksamhet	Kapital- förändring enligt resultat- räkningen	Summa
<b>Utgående balans 2017</b>	<b>207</b>	<b>182 219</b>	<b>1 957</b>	<b>-43</b>	<b>-57 685</b>	<b>126 655</b>
<b>Ingående balans 2018</b>	<b>207</b>	<b>182 219</b>	<b>1 957</b>	<b>-43</b>	<b>-57 685</b>	<b>126 655</b>
Föregående års kapitalförändring	0	-57 380	509	-814	57 685	0
Årets kapitalförändring	0				-45 810	-45 810
<b>Summa årets förändring</b>	<b>0</b>	<b>-57 380</b>	<b>509</b>	<b>-814</b>	<b>11 875</b>	<b>-45 810</b>
<b>Utgående balans 2018</b>	<b>207</b>	<b>124 839</b>	<b>2 466</b>	<b>-857</b>	<b>-45 810</b>	<b>80 845</b>

Not 19	Avsättningar för pensioner och liknande förpliktelser	2018-12-31	2017-12-31
	Ingående avsättning	1 728	2 373
	Årets pensionskostnad	1 742	1 069
	Årets pensionsutbetalningar	-1 263	-1 715
	<b>Utgående avsättning</b>	<b>2 207</b>	<b>1 728</b>

Not 20	Övriga avsättningar	2018-12-31	2017-12-31
	<b>Avsättning för lokalt omställningsarbete</b>		
	Ingående balans	4 824	4 053
	Årets förändring	579	771
	<b>Utgående balans</b>	<b>5 402</b>	<b>4 824</b>

Not 21	Lån i Riksgäldskontoret	2018-12-31	2017-12-31
	Ingående balans	36 936	37 710
	Under året nyupptagna lån	14 850	13 351
	Årets amorteringar	-11 762	-14 126
	<b>Utgående balans</b>	<b>40 024</b>	<b>36 936</b>
	Beviljad låneram enligt regleringsbrev	45 000	45 000

Not 22	Övriga kortfristiga skulder	2018-12-31	2017-12-31
	Personalens källskatt	8 631	8 280
	Skuld till Danske Bank, nettolön	2	0
	<b>Summa övriga kortfristiga skulder</b>	<b>8 634</b>	<b>8 280</b>

# NOTER TILL RESULTAT- OCH BALANSRÄKNING

Alla belopp redovisas i tkr om ej annat anges.

<b>Not 23</b>	<b>Förskott från uppdragsgivare och kunder</b>	<b>2018-12-31</b>	<b>2017-12-31</b>
	Förskott från uppdragsgivare och kunder m.fl., utomstatliga, kommuner	245	886
	Förskott från uppdragsgivare och kunder m.fl., utomstatliga, landsting	3 542	2 648
	Förskott från uppdragsgivare och kunder m.fl., utomstatliga, privata företag	1 484	2 699
	Förskott från uppdragsgivare och kunder m.fl., utomstatliga, tredjelandsstudenter	4 260	1 290
	Förskott från uppdragsgivare och kunder m.fl., utomstatliga, övriga	2 473	1 714
	<b>Summa förskott från uppdragsgivare och kunder</b>	<b>12 005</b>	<b>9 238</b>
<b>Not 24</b>	<b>Upplupna kostnader</b>	<b>2018-12-31</b>	<b>2017-12-31</b>
	Upplupna löner och arvoden	917	1 127
	Upplupen semesterlöneskuld	21 708	19 561
	Skuld sociala avgifter på upplupna löner och arvoden	322	455
	Skuld sociala avgifter på upplupen semesterlöneskuld	10 503	9 492
	Övriga upplupna kostnader, inomstatliga	475	-338
	Övriga upplupna kostnader, utomstatliga	5 935	5 072
	<b>Summa upplupna kostnader</b>	<b>39 859</b>	<b>35 370</b>
<b>Not 25</b>	<b>Oförbrukade bidrag</b>	<b>2018-12-31</b>	<b>2017-12-31</b>
	Oförbrukade bidrag, inomstatliga, tredjelandsstudenter	3 419	4 181
	Oförbrukade bidrag, inomstatliga, övriga	29 517	25 161
	Oförbrukade bidrag, utomstatliga, landsting	24	111
	Oförbrukade bidrag, utomstatliga, kommuner	343	452
	Oförbrukade bidrag, utomstatliga, privata företag	7 458	3 872
	Oförbrukade bidrag, utomstatliga, utländska finansiärer	533	279
	Oförbrukade bidrag, utomstatliga, stiftelser	5 956	3 216
	Oförbrukade bidrag, utomstatliga, övriga	426	496
	<b>Summa oförbrukade bidrag</b>	<b>47 676</b>	<b>37 768</b>
	<i>varav bidrag från statlig myndighet som förväntas tas i anspråk:</i>		
	inom tre månader	8 972	5 720
	mer än tre månader till ett år	18 740	17 160
	mer än ett år till tre år	4 889	6 461
	mer än tre år	336	0
	<b>Summa</b>	<b>32 936</b>	<b>29 342</b>

Bidragen har individuellt granskats för de projekt som har oförbrukade bidrag > 500 tkr. Övriga projekt har beräknats enligt Hfr redovisningsrådets rekommendation. Metoden innebär en schablonberäkning av den genomsnittliga omsättningshastigheten/förbrukningstakten för samtliga projekt. Förbrukningstakten för bidragsverksamhet med statlig finansiering bedöms sammantaget vara linjär.



<b>Not 26</b>	<b>Övriga förutbetalda intäkter</b>	<b>2018-12-31</b>	<b>2017-12-31</b>
	Övriga förutbetalda intäkter, inomstatliga	3 458	3 255
	Övriga förutbetalda intäkter, utomstatliga	118	118
	<b>Summa övriga förutbetalda intäkter</b>	<b>3 575</b>	<b>3 372</b>

## ANSLAGSREDOVISNING

### Not 27 Uo 16 2:43 ap.1

#### Högskolan i Gävle: Utbildning på grundnivå och avancerad nivå

Ersättning för helårsstudenter och helårsprestationer beräknas på grundval av studieregistret i LADOK. Mellanskillnaden mellan avräknade överföringar till räntekontot och den slutliga anslagsbelastningen redovisas som ett anslagssparande. Om det redovisas fler helårsstudenter och helårsprestationer än vad som ger rätt till ersättning inom takbeloppet (s.k. överproduktion), får överproduktionen sparas till följande budgetår för att då berättiga till ersättning. Lärosätet får överföra såväl överproduktion som outnyttjat takbelopp (anslagssparande) till ett värde av högst 10 % till efterföljande budgetår utan att särskilt begära regeringens medgivande.

### Not 28 Uo 16 2:44 ap.1

#### Högskolan i Gävle: Forskning och utbildning på forskarnivå

Högskolan får disponera hela den ingående anslagsbehållningen från föregående år enligt årets regleringsbrev. Anslaget är räntebärande.

# REDOVISNING AV TAKBELOPP

Redovisning av takbelopp enligt bilaga 3 i regleringsbrev för universitet och högskolor

**Tabell 1 – Redovisning av antal helårsstudenter (HST) och helårsprestationer (HPR). Utfall avseende perioden 2018-01-01 – 2018-12-31**

Enligt bilaga 1. Avräkning av helårsstudenter och helårsprestationer m m.

Summan *Utfall total ersättning* ska avse den totala ersättningen som lärosätet genomför produktion för, dvs oberoende av om den ryms inom tilldelade medel eller inte.

Utbildningsområde	Utfall HST	Utfall HPR	HST ersättning (tkr)	HPR ersättning (tkr)	Utfall total ersättning (tkr)
Designområdet (DE)	60	60	9 244	5 632	14 876
Humanistiska området (HU)	570	406	18 166	8 440	26 605
Idrottsliga området (ID)	13	9	1 491	460	1 951
Juridiska området (JU)	260	212	8 283	4 414	12 698
Undervisningsområdet (LU)	346	319	13 435	12 956	26 390
Medicinska området (ME)	173	152	11 175	11 947	23 122
Naturvetenskapliga området (NA)	798	551	43 379	25 279	68 658
Samhällsvetenskapliga området (SA)	1420	1221	45 268	25 373	70 642
Tekniska området (TE)	1134	887	61 652	40 680	102 333
Verksamhetsförlagd utbildning (VU)	164	153	9 011	8 150	17 161
Vårdområdet (VÅ)	750	669	43 358	33 509	76 866
Övriga områden (ÖV)	152	132	6 647	4 699	11 346
Summa	5 840	4 773	271 108	181 539	452 647

## Takbelopp (tkr)

Redovisningen visar att lärosätet kommer under takbeloppet med (tkr)

**455 713**

3 066

## Antal helårsstudenter inom vissa konstnärliga områden

Totalt antal utbildade helårsstudenter 66,2 inom Design.

Högst får 60 avräknas inom det aktuella utbildningsområdet.

Övriga helårsstudenter inom Design har avräknats mot utbildningsområdet Teknik.

# REDOVISNING AV TAKBELOPP

Redovisning av takbelopp enligt bilaga 3 i regleringsbrev för universitet och högskolor

Tabell 2 – Beräkning av anslagssparande och överproduktion (tkr)

<b>A. Tillgängliga medel (inklusive beslutad tilläggsbudget)</b>		
	Årets takbelopp	455 713
	+ Ev. ingående anslagssparande	
	<b>Summa (A)</b>	<b>455 713</b>
<b>B. Utfall totalt för utbildning på grundnivå och avancerad nivå</b>		
	Ersättning för HPR från december föregående budgetår	2 023
	Utfall total ersättning enligt tabell 1	452 647
	+ Ev. ingående överproduktion	43 329
	<b>Summa (B)</b>	<b>497 999</b>
	<b>Summa (A-B)<sup>1</sup></b>	<b>-42 286</b>

<sup>1</sup> Positiv summa förs till tabell över anslagssparande nedan. Negativ summa förs till tabell över överproduktion nedan.

<b>Tabell. Anslagssparande</b>	
	Totalt utgående anslagssparande (A-B) - Ev. anslagssparande över 10 % av takbeloppet <sup>2</sup>
	<b>Utgående anslagssparande</b>

<b>Tabell. Överproduktion</b>		
	Total utgående överproduktion	42 286
	- Ev. överproduktion över 10 % av takbeloppet <sup>2</sup>	0
	<b>Utgående överproduktion</b>	<b>42 286</b>

<sup>2</sup> Den del av anslagssparande respektive överproduktion som lärosätet inte får behålla utan regeringens godkännande.

## KOSTNADER FÖR LOKALER

Alla belopp redovisas i tkr om ej annat anges.

Redovisning enligt SUHF:s rekommendation om Lokalkostnader vid universitet och högskolor (REK 2014:1).

Lokalhyra	-68 344
Mediakostnad, el värme, kyla, vatten (som ej ingår i hyran)	-2 669
Kostnader för reparation och underhåll av lokaler	-1 424
Avskrivningskostnader på förbättringsutgift på annans fastighet plus övriga inventarier tillhörande lokalkostnader	-3 284
Kostnader för lokalvård	-5 755
Kostnader för bevakning	-271
Kostnader för övriga lokalkostnader	-726
Avgår: externa hyresintäkter	1 256
<b>Summa lokalkostnader</b>	<b>-81 218</b>
Area, kvm LOA vid årets utgång (exkl. student- och gästforskarbostäder)	44 623
Genomsnittlig lokalkostnad (kr/kvm LOA) <sup>1</sup>	-1 820

<sup>1</sup> Beräknas som Summa lokalkostnader/area kvm LOA vid årets utgång.

## VÄSENTLIGA UPPGIFTER

<b>Utbildning och forskning</b>	<b>2018</b>	<b>2017</b>	<b>2016</b>	<b>2015</b>	<b>2014</b>
Totalt antal helårsstudenter	5 840	5 814	6 174	5 558	5 547
Kostnad per helårsstudent (tkr)	83,6	83,5	69,5	75,0	76,2
Totalt antal helårsprestationer	4 773	4 806	4 809	4 420	4 556
Kostnad per helårsprestation (tkr)	102,3	101,0	89,2	94,3	92,7
Totalt antal studieavgiftsskyldiga studenter (hst)	61	40	33	38	52
Totalt antal nyantagna doktorander <sup>1</sup>	8	7	13	4	6
Totalt antal doktorander med någon aktivitet <sup>1</sup>	43	40	38	30	26
Totalt antal doktorander med doktorandanställning (årsarb.)	63	56	54	54	52
Totalt antal doktorander med utbildningsbidrag	-	-	-	-	-
Genomsnittlig studietid för licentiatexamen (år) <sup>1</sup>	-	2,7	-	-	-
Genomsnittlig studietid för doktorsexamen (år) <sup>1</sup>	4,0	4,2	-	3,8	-
Totalt antal doktorsexamina <sup>1</sup>	4	3	-	1	-
Totalt antal licentiatexamen <sup>1</sup>	-	1	-	-	-
Totalt antal refereegranskade vetenskapliga publikationer <sup>2</sup>	206	216	168	143	95
Kostnad per refereegranskad vetenskaplig publikation (tkr) <sup>2</sup>	773	658	804	835	1356

<b>Personal</b>	<b>2018</b>	<b>2017</b>	<b>2016</b>	<b>2015</b>	<b>2014</b>
Totalt antal årsarbetskrafter	657	630	586	559	563
Medelantal anställda	762	729	682	656	664
Totalt antal lärare (årsarb.)	360	356	329	306	310
Antal disputerade lärare (årsarb.)	186	185	167	154	155
Antal professorer (årsarb.)	39	35	29	23	23

<b>Ekonomi</b>	<b>2018</b>	<b>2017</b>	<b>2016</b>	<b>2015</b>	<b>2014</b>
Intäkter totalt (tkr), varav	662 870	616 633	611 236	581 939	568 963
Utbildning på grundnivå och avancerad nivå (tkr)	515 806	480 486	477 851	463 263	444 330
– andel anslag (%)	88	90	89	92	94
– andel externa intäkter (%)	12	10	11	8	6
Forskning och utbildning på forskarnivå (tkr)	147 064	136 147	133 385	118 676	124 631
– andel anslag (%)	67	68	68	71	68
– andel externa intäkter (%)	33	32	32	29	32
Kostnader totalt (tkr)	708 680	674 317	618 476	570 205	573 997
– andel personal (%)	71	70	69	69	69
– andel lokaler (%)	11	11	12	13	14
Lokalkostnader per kvm (kr)	1 820	1 751	1 685	1 540	1 657
Balansomslutning (mnkr), varav	281 860	294 177	348 636	359 976	331 356
– oförbrukade bidrag	47 676	37 768	37 291	36 197	37 252
– årets kapitalförändring	-45 810	-57 685	-7 240	11 734	-5 035
– myndighetskapital (inkl. årets kapitalförändring)	80 845	126 655	184 241	191 481	179 746
i) myndighetskapital inom utbildning på grundnivå och avancerad nivå	70 484	104 109	155 719	161 283	148 863
ii) myndighetskapital forskning och utbildning på forskarnivå	10 361	22 546	28 522	30 198	30 883

<sup>1</sup> Uppgiften avser doktorander antagna till Högskolans egen forskarutbildning.

<sup>2</sup> Avser refereegranskade vetenskapliga artiklar och forskningsöversikter indexerade i Web of Science. Uppgiften har korrigerats jämfört med Årsredovisningen 2017 då databasen kontinuerligt uppdateras.

## VÄSENTLIGA UPPGIFTER PER KÖN K/M

<b>Utbildning och forskning</b>	<b>2018</b>	<b>2017</b>	<b>2016</b>	<b>2015</b>	<b>2014</b>
Totalt antal helårsstudenter	4122 / 2053	4164 / 2175	4185 / 2338	3776 / 2028	3761 / 1925
Totalt antal helårsprestationer	3511 / 1565	3490 / 1661	3414 / 1672	3133 / 1485	3236 / 1444
Totalt antal studieavgiftsskyldiga studenter (hst)	19 / 41	9 / 29	8 / 24	12 / 26	21 / 31
Totalt antal nyantagna doktorander <sup>1</sup>	1 / 7	3 / 4	6 / 7	1 / 3	3 / 3
Totalt antal doktorander med någon aktivitet <sup>1</sup>	17 / 26	16 / 24	11 / 27	9 / 21	8 / 18
Totalt antal doktorander med doktorandanställning (årsarb.)	31 / 32	28 / 29	25 / 29	25 / 29	24 / 30
Totalt antal doktorander med utbildningsbidrag	-	-	-	-	-
Genomsnittlig studietid för licentiatexamen (år) <sup>1</sup>	-	2,7 / -	-	-	-
Genomsnittlig studietid för doktorsexamen (år) <sup>1</sup>	4,0 / 4,0	- / 4,2	-	- / 3,8	-
Totalt antal doktorsexamina <sup>1</sup>	2 / 2	0 / 3	-	0 / 1	-
Totalt antal licentiatexamina <sup>1</sup>	-	1 / 0	-	-	-

<b>Personal</b>	<b>2018</b>	<b>2017</b>	<b>2016</b>	<b>2015</b>	<b>2014</b>
Totalt antal årsarbetskrafter	364 / 293	345 / 285	317 / 269	302 / 257	298 / 265
Medelantal anställda	422 / 340	405 / 324	369 / 313	353 / 303	351 / 313
Totalt antal lärare (årsarb.)	190 / 170	183 / 173	168 / 161	155 / 151	154 / 156
Antal disputerade lärare (årsarb.)	81 / 105	77 / 107	70 / 97	62 / 92	63 / 93
Antal professorer (årsarb.)	9 / 29	7 / 28	5 / 23	3 / 19	4 / 19

<sup>1</sup> Uppgiften avser doktorander antagna till Högskolans egen forskarutbildning.









# BESLUT

Högskolans styrelse har vid sammanträde den 19 februari 2019  
beslutat fastställa föreliggande årsredovisning.

Jag/vi intygar att årsredovisningen ger en rättvisande bild av verksamhetens resultat  
samt av kostnader och intäkter och myndighetens ekonomiska ställning.

Ingegerd Palmér  
*f. d. Rektor*  
*Ordförande*

Ylva Fältholm  
*Rektor*

Thomas Nylund  
*Förbundsdirektör*  
*Gästrike återvinnare*  
*Vice ordförande*

Gun Hedlund  
*Biträdande regionsdirektör*

Barbro Holmberg  
*f. d. Landshövding*

Ingrid Johansson Lind  
*f. d. Generaldirektör*

Mats Leijon  
*Professor*  
*Uppsala universitet*

Rolf Källström  
*Professor*

Terry Hartig  
*Professor*  
*Uppsala universitet*

Lena Svennberg  
*Universitetslektor*

Annika Elm  
*Universitetslektor*

Elin Westrin  
*Ordförande*  
*Gefle studentkår*

Ingrid Iremark  
*f. d. Departementsråd*

Annie Boberg  
*Vice ordförande*  
*Gefle studentkår*

Veronica Samuelsson  
*Student*





801 76 Gävle

*Besöksadress* Kungsbäcksvägen 47

*Telefon* 026 - 64 85 00 *E-post* [registrator@hig.se](mailto:registrator@hig.se)

[www.hig.se](http://www.hig.se)



Högskolan i Gävle är miljöcertifierad enligt ISO 14001:2015