



ÅRSREDOVISNING
2021
HÖGSKOLAN I GÄVLE

saniverkan examina
forskning hälsofrämjande
arbetsliv byggd miljö
uppdragsutbildning
distansutbildning
kultur och miljö
oplysningsvägvalitet
internationalisering
högskolebiblioteket
vfu akademien för utbildning
och ekonomi akademi
för teknik och miljö
akademien för hälsa och
arbetslivhållbarutveckling
studentinflytande
högskolestyrelse lektorer
adjunkter professorer
ekonomer doktorander
tekniker administratörer
miljöcertifierad
ingenjörer hälsopedagoger
lärare sjuksköterskor
ekonomer fastighets-
mäklare idrottsvetare
kriminologer industri

Förstahandsvalet för alla
som vill göra skillnad.



Vad framtiden behöver

ÅRSREDOVISNING 2021
HÖGSKOLAN I GÄVLE

INNEHÅLL

Rektors förord	6
Studentkåren har ordet	8
Organisation	9
Årsredovisningens presentation	11
Året som gått	12
Högskolan i siffror 2021	14
RESULTATREDOVISNING	17
Hållbar utveckling	17
Kvalitet	17
Jämställdhet och lika villkor	18
Utbildning	21
Utbildningsutbud	21
Samhällets behov av utbildning	21
Utbildningens volymer	22
Uppdragsutbildning	24
Studentrekrytering	26
Samverkan inom utbildningarna	27
Internationalisering	29
Studentinflytande	31
Jämställdhet, jämlikhet och lika villkor inom utbildningen	31
Särskilda återrapporteringskrav	32
Forskning och utbildning på forskarnivå	43
Forskningens aktivitet och resultat	43
Utbildning på forskarnivå	46
Jämställdhet i forskning och utbildning på forskarnivå	47
Kompetensförsörjning	49
Arbetsmiljö	49

Ekonomiskt resultat	53
Ekonomisk utveckling	53
Intäkter och kostnader	54
Utbildning på grundnivå och avancerad nivå	55
Forskning och utbildning på forskarnivå	57
BOKSLUT	
Resultaträkning	60
Balansräkning	61
Anslagsredovisning	62
Tilläggsupplysningar och noter	65
Noter till resultat- och balansräkning	67
Uppgifter om styrelsen	74
VÄSENTLIGA UPPGIFTER	76
HÖGSKOLESTYRELSENS BESLUT	78

Rektors förord

För andra året i rad tvingas jag konstatera pandemin har satt sin prägel på ännu ett verksamhetsår. I slutet på 2020 trodde vi att vi i början på vårterminen 2021 skulle kunna återgå till campusbaserad undervisning. Men så blev det inte. I stort sett hela året har inneburit i huvudsak nätbaserade lösningar, även om vi mot slutet av hösten började se en ljusning och kunde återgå till mer arbete på campus för anställda och även mer campusbaserad undervisning. När detta skrivs ser vi återigen en ökning av smittan och det är i högsta grad osäkert när pandemin kan anses vara över.

Högskolan upplät lokaler för vaccineringen under året. Lokaler som normalt skulle användas för salskrivningar. Ett stort antal anställda på Högskolan anmälde sig som frivilliga att hjälpa till, både som vaccinatorer och sådana som visade vägen för dem som skulle vaccineras.

Pandemin har inneburit många olika effekter för verksamheten. Det har ställt stora krav på både personal och studenter när det gäller flexibilitet och uthållighet. Våra internationella utbyten har i stort sett inte kunnat genomföras. Samverkansarbetet har fått ta nya vägar, i huvudsak genom digitala arbetsformer.

Flera ledande företrädare för samhället har besökt Högskolan det här året, både fysiskt och digitalt. Riksdagens talman Andreas Norlén diskuterade den hundraårsjubilerande svenska demokratin med ett stort antal studenter. EU-minister Hans Dahlgren kom till Högskolan för att tala om och diskutera EU och demokratin med både studenter och anställda. Och Kronprinsessparet besökte oss för att framför allt få lära mer om hur vi hanterat pandemin. Det gav oss möjligheten att presentera vår forskning inom hållbart och flexibelt arbete och att fördjupa diskussionen om studenternas situation under pandemin.

Ekonomiskt har pandemin inneburit tillfälligt ökade anslag till utbildningen, men därmed också förväntningar på att snabbt kunna erbjuda fler utbildningsplatser. Ett budgeterat nollresultat vändes till ett överskott tack vare minskade kostnader och högre anslag. Men långsiktigt ser vi att vi behöver arbeta för att få en ekonomi i balans. Vi har överproducerat och prognoserna talar om ekonomiska underskott om vi inte gör något under de kommande åren.

Alla som följer Högskolan i Gävle på nära håll har nog noterat att vi sedan ett drygt år har en ny utbildnings- och forskningsstrategi som ska gälla fram till 2030. Målet är att våra kompletta akademiska miljöer ska ha internationell lyskraft och att vi vill vara med och skapa lokal och global samhällsnytta. Som en konsekvens av vår nya strategi ser vi nu över vårt utbildningsutbud. Under hösten beslutade högskolestyrelsen om inriktningen för det framtida utbu-

det. Tio procent av statens utbildningsanslag ska frigöras för att vi ska kunna satsa på ett antal program och fler fristående kurser, som vi ser ett ökat behov av. För att kunna göra de här satsningarna måste vi också ta bort några program. Ett uppdrag ligger nu hos akademierna att analysera förslagen till förnyelse av utbudet. Kriterier som ligger till grund för bedömningen är studenternas efterfrågan, forskningens styrka och samhällsnyttan. Vi kommer att fortsätta det här arbetet under 2022 med målet att få en mer profilerad högskola, som erbjuder utbildningar av hög kvalitet, relevans och samhällsnytta, och som samtidigt har en ekonomi i balans. Det är en genomgripande och tidvis mödosam process, som kommer att ta flera år att slutföra, men det är min förvisning att vi själva och omvärlden kommer att uppfatta resultatet som något positivt för vår högskola.

Årsredovisningen innehåller som vanligt en stor mängd siffror och statistik. Söktrycket inför höstterminen slog rekord igen, med nästan 1000 fler förstahandssökande till våra utbildningar. Vi ligger i topp bland högskolorna när det gäller antal förstahandssökande. Kriminologprogrammet är ett av Sveriges tio mest sökta program (av alla program på alla lärosäten). Glädjande är också att till exempel specialistsjuksköterskeutbildningen kunde fördubblas under året och även högskoleingenjörplatserna utökades tack vare extramedel och fick sammantaget fler sökande. Det är dock fortfarande lågt söktryck på lantmästarprogrammet och vår civilingenjörsutbildning inom området, som ju är ett av våra profilområden.

Det är glädjande att Vetenskapsrådets bibliometriska index visar att Högskolan i Gävles forskare ligger bland de främsta av alla lärosäten vad gäller hur vetenskapliga artiklar uppmärksammas och citeras av andra i förhållande till tillgängliga forskningsmedel. Det tyder på att Högskolans forskningsmedel används effektivt och att resultaten får genomslag. Antalet refereegranskade vetenskapliga artiklar har fortsatt att öka.

Högskolans kraftsamling kring fyra strategiska forskningsområden börjar bära frukt. Inom området Hälsöfrämjande arbete erhöles exempelvis ett större forskningsanslag från Forte för tvärvetenskaplig forskning om canceröverlevares arbetsliv. Tillsammans med nyligen etablerade forskningsprogram kring flexibelt arbete stärker detta Högskolans starka position inom arbetslivsområdet. Vår styrka inom området hållbar stadsutveckling manifesterades genom anslag till ett kompetenscentrum om framtidens hållbara energilösningar från Energimyndigheten. Ett ytterligare exempel på forskning som gör skillnad och adresserar samhällsutmaningar ser vi i den så kallade Gävlemodellen. Ett samarbete mellan Gävle



kommun och Högskolan, som är en forskningsbaserad modell för att skapa ett skolklimat fritt från kränkningar. 2021 tilldelades Gävlemodellen ett europeiskt pris sedan den visat sig minska förekomsten av mobbning i skolan.

Vi fortsätter arbetet med strategirelaterade aktiviteter och handlingsplaner. Som jag nämnt är vi mitt inne i arbetet med att förnya vårt utbildningsutbud. Under året har vi också fastställt en ny samverkansstrategi och vi satsar även mer på internationalisering. Vi arbetar för att bli ett så kallat Europauniversitet i ett nätverk med åtta andra lärosäten i Europa, i ett initiativ som kallas EU Green

Universities. Vi har slutit nya samverkansavtal och strategiska partnerskap med Gävle kommun och Region Gävleborg.

Framtiden får utvisa, men jag tycker att vi tar nya steg hela tiden mot vår vision – att vara förstahandsvalet för alla som vill göra skillnad.

Ylva Fältholm
REKTOR

Studentkåren har ordet

Hoppet är det sista som lämnar en, sägs det, och det är en bra beskrivning av Gefle Studentkårs och studenternas inställning till såväl sina studier som det studiesociala under året som gått. Nog hoppades vi alla på att kunna se ljuset i tunneln av pandemin som härjat i snart två år, men vi har fortsatt behövt anpassa oss när restriktioner och rekommendationer kommit och gått.

Vi inledde året med utbildning på distans och avslutade mer eller mindre på campus, även om det fortfarande krävts anpassningar av utbildningsformatet. Gefle Studentkårs samtliga studentrepresentanter har varit aktiva och representerat i majoriteten av alla rådgivande och beslutande organ för att uppmärksamma studenters åsikter och synpunkter, utvecklingsmöjligheter och säkerställa kvaliteten i utbildningen.

En studietid och ett studentliv på distans innebär i förlängningen ett livlöst campus, och att motverka det har varit en stor prioritet för Gefle Studentkår under året. Mottot har varit "vi ska göra allt vi får" för att kämpa mot att våra studenter drabbas av isolering, ensamhet och psykisk stress. Detta har genomförts både digitalt och med anpassade aktiviteter på plats. Vi märker att det har varit oerhört viktigt för våra studenter att ha en tillhörighet att gå till, och studiesociala aktiviteter kommer vara fortsatt viktigt att prioritera.

Positivt är att vi i år kunde genomföra en anpassad variant av insparken – vår mottagning av nya studenter. Den genom-

fördes tack vare ett gott samarbete mellan Gefle Studentkår och programföreningarna vid lärosätet som alla gjorde sitt yttersta för att kunna ge de nya studenterna en härlig start på studentlivet.

Det var dock nära att insparken spolades bort av de skyfall som drabbade Gävle i slutet av augusti. Skyfallen påverkade också ett område med studentbostäder vid campus som fick evakueras och fortsatt är under ombyggnad. Gefle Studentkår öppnade upp kårhuset för drabbade studenter, dit de kunde komma för en bit varm mat och dryck, samt få hjälp med att hitta tillfälligt boende.

I slutet av året fick vi tillskott i organisationen, då studentföreningen Gefleteknologerna valde att bli sektion under Gefle Studentkår. Detta är fantastiskt roligt och vi har tagit det första riktiga steget mot en enad studentorganisation vid Högskolan i Gävle. Detta kommer stärka studenternas röst när vi bedriver studentinflytande och under det kommande året fortsätter Gefle Studentkårs arbete att stötta de övriga studentföreningarna i sina beslutsprocesser.

Emelie Carlström

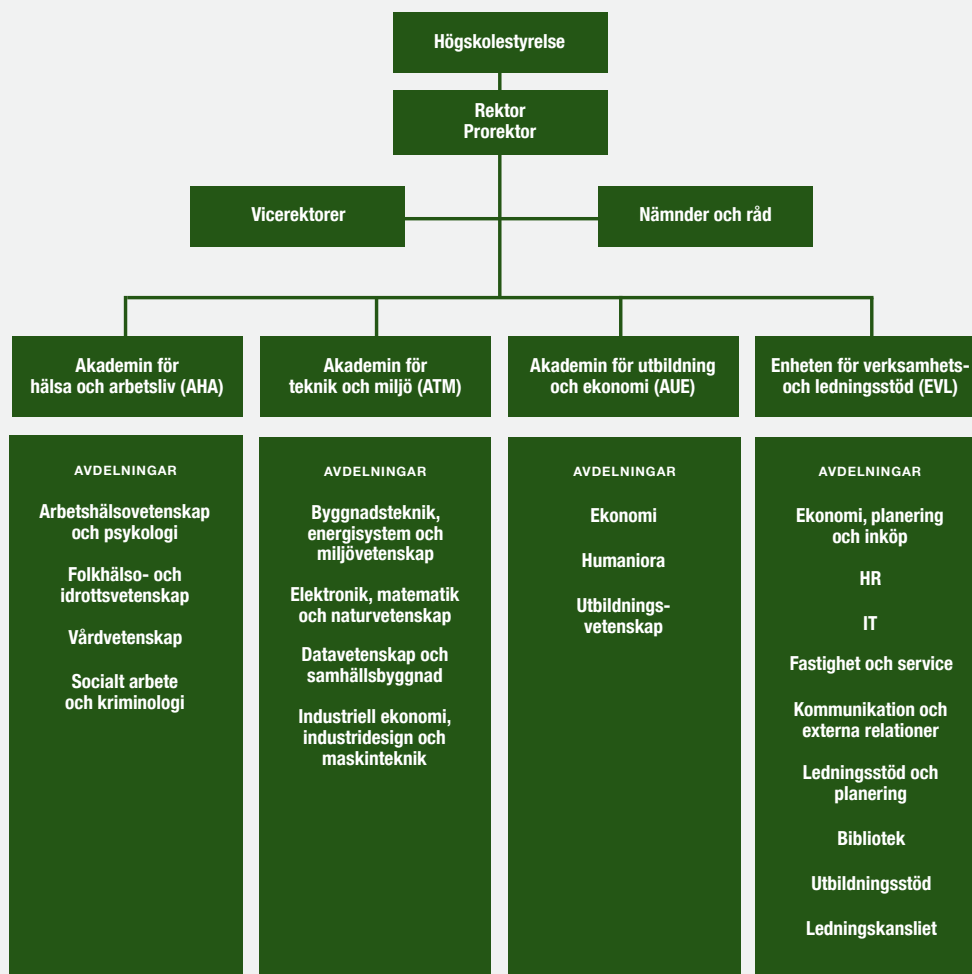
ORDFÖRANDE, GEFLE STUDENTKÅR

SAM WESTMAN

VICE ORDFÖRANDE, GEFLE STUDENTKÅR



Organisation





Årsredovisningens presentation

Högskolan i Gävle redovisar verksamhetens prestationer och kostnader per prestation enligt kraven på väsentliga uppgifter i det gemensamma regleringsbrevet för universitet och högskolor. Enligt Förordningen om årsredovisning och budgetunderlag (FÅB), 3 kap. 1 §, ska myndigheter redovisa antal och styckkostnad för handläggning av ärendeslag som omfattar ett stort antal ärenden. Högskolan bedömer att lärosätet inte har ärendeslag med stort antal ärenden som kan betraktas som verksamhetens prestationer eller vars antal och styckkostnad för handläggning är väsentliga för regeringens bedömning av myndighetens resultat och genomförande av verksamheten.

Enligt FÅB 3 kap. 1 § och ESV:s föreskrifter till denna ska lärosätet ta fram resultatindikatorer och redovisa enligt dessa. Högskolan kommer som tidigare att redovisa i enlighet med instruktion, mål och återsäkringskrav. I huvudsak är lärosätets uppgift att bedriva utbildning och forskning samt att samverka med det omgivande samhället (Högskolelag 1992:1434). Indikatorer på att lärosätets verksamhet ger effekt eller resultat i enlighet med detta kan redovisas både i text och i kvantitativa mått. Utöver redan givna återsäkringskrav enligt regleringsbrev används följande indikatorer i föreliggande årsredovisning:

- Utveckling av helårsstudenter och helårsprestationer
- Fördelning av helårsstudenter utifrån program/kurs, distributionsform och utbildningsnivå
- Prestationsgrad
- Antal examina
- Helårsstudenter inom uppdragsutbildning
- Sökande och antagna till utbildningsprogram
- Forskningspublikationer i DiVA, Web of Science och Scopus
- Omsättning av forskningsmedel
- Antal forskarstuderande samt antal nyantagna forskarstuderande

Därutöver beskrivs Högskolans kärnverksamhet samt arbete med studentinflytande, kvalitet, internationalisering, främjande av rekrytering och breddad rekrytering samt jämställdhet inom olika områden i enlighet med Högskolans uppdrag utifrån Högskolelagen. För att förtydliga de delar i årsredovisningens resultatredovisning som direkt svarar mot återsäkringskrav eller uppdrag kommer dessa att återges i sin helhet i början av det avsnitt där de behandlas.

Året som gått



Kronprinsessparet besökte Högskolan

I september gästade kronprinsessan Victoria och prins Daniel Högskolan i Gävle. Kronprinsessparet träffade studentkåren och fick en introduktion till Högskolans forskning.

Nästan 10 procent fler valde Högskolan i Gävle i första hand

Högskolan i Gävle är landets mest populära högskola när det gäller förstahandsval till utbildningsprogram i höst. Totalt sett har antalet sökande som vill läsa kurser eller program vid Högskolan i Gävle i första hand ökat med över 1000 personer jämfört med 2020.

Regeringen utser Amir Rostami att leda kampen mot välfärdsbrottsligheten

– Detta är så viktigt då varje felaktigt utbetald krona som kan förebyggas istället kan investeras i välfärden. Det finns bra kunskapsunderlag och nu gäller det att utifrån en samlad bedömning hitta en optimal lösning som försvårar för kriminella som försöker komma åt våra offentliga medel. Jag är hedrad men också ödmjuk då det är ett komplext uppdrag, säger Amir Rostami.



Högskolans robotlaboratorium unika i Sverige

Där många andra lärosäten går mer och mer mot bara simuleringar har Högskolan i Gävle valt en annan väg där ingenjörsutbildningarna har många laborativa moment. Ett medvetet val utifrån att Högskolan varit historiskt duktig på mätteknik och ett stort behov av att testa simuleringarna mot verkligheten.

– Vi behåller våra labb och det är vi ganska ensamma om i Sverige. Det är en fantastisk resurs både när det gäller utbildning och för att visa industriella tillämpningar, säger Niclas Björnell.

Modell mot mobbning får pris av BRÅ

– Vår förhoppning är att i framtiden kunna anställa doktorander som bidrar till att fördjupa kunskaper inom detta fält men även att andra kommuner inspireras av Gävlemodellens helhetsgrepp för att stimulera trygga skolor, säger Silvia Edling, professor i didaktik som tillsammans med Guadalupe Francia, professor i pedagogik, representerar Högskolan i Gävle i det fortsatta arbetet med Gävlemodellen.



Distansarbetare rör sig mera och är mer avslappnade

– Det vi kan se genom mätningarna är framför allt att hemarbetande växlar mer mellan sittande och stående, att de reser på sig och har fler avbrott i sitt sittande. En efterföljande intervjustudie visar också att de upplever bättre förutsättningar till att gå ut och röra på sig än när man är på kontoret, säger forskaren Linda Widar.

Akademiker hämtar kraft från naturen under coronapandemin

En ny studie från Högskolan i Gävle visar att naturen är den överlägset största resursen när högskolornas akademiker behöver hantera stress och distansarbete under coronapandemin.

Så påverkas Högskolans område av regnovädret i Gävle

Gävle kommun påverkades ordentligt av det kraftiga regnandet i augusti 2021. På Högskolan i Gävle fick en del lokaler i källarplan vattenskador. Vid ett studentboende på Kungsbäcksvägen började jordmassor att släppa och de boende evakuerades.

18 miljoner till forskning om inkluderande arbetsliv vid Högskolan i Gävle

Forskningsrådet för hälsa, arbetsliv och välfärd (Forte) tilldelar det strategiska forskningsprogrammet Inkluderande arbetsliv vid Högskolan i Gävle 18 miljoner kronor för forskning om canceröverlevares arbetsliv.

– Det är fantastiskt att få förtroendet att bedriva den här forskningen och kunna bidra till ett hållbart arbetsliv under och bortom cancersjukdom, säger Anna Efverman, huvudsökande och forskningsledare för Inkluderande arbetsliv.



Högskolan i Gävles kampanj vann silver i Svenska designpriset

Högskolan i Gävles studentrekryteringskampanj vann silver i Svenska designpriset under kategorin Digital marknadsföring. Tävlningen är en av Sveriges största inom kommunikation.

– Det är jätteroligt att vår marknadsföring uppmärksammas genom det här priset, säger Tommy Löfgren, Avdelningen för kommunikation och externa relationer. Vi vet att vår studentrekrytering är framgångsrik och att vi har ett starkt söktryck. Genom den här utmärkelsen får vi och vår reklambyrå, Lundberg & Co, också ett erkännande i kommunikationsbranschen och det är väldigt hedrande.

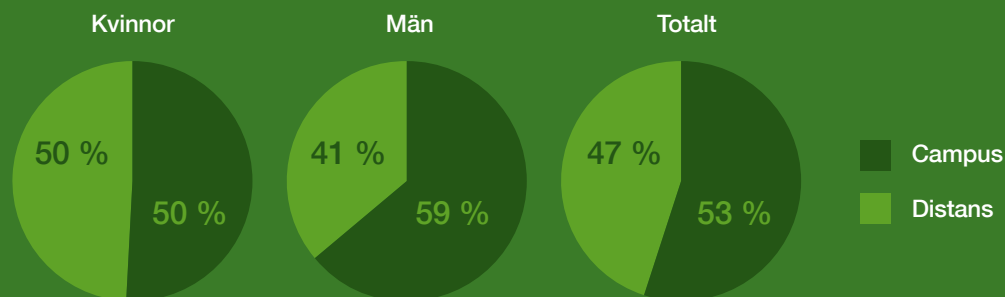
Högskolan i siffror 2021

HÖGSKOLANS 10 MEST SÖKTA UTBILDNINGAR 2021

Utbildning	Termin	Antal 1:a handssökande
Kandidatprogram i utredningskriminologi (Distans)	HT	1284
Ekonomprogrammet (Distans)	VT	747
Företagsekonomiska magisterprogrammet, inriktning mot affärsutveckling (MBA)	VT	727
Ekonomprogrammet (Distans)	HT	713
Kandidatprogram i socialt arbete med inriktning internationellt socialt arbete	HT	502
Fastighetsmäklarprogrammet	HT	400
Socionomprogrammet	HT	839
Förskolläraryrket (Distans)	HT	309
Företagsekonomiska magisterprogrammet, inriktning mot affärsutveckling (MBA)	HT	297
Sjuksköterskeprogrammet	HT	294

Källa: UHR

FÖRDELNING STUDENTER CAMPUS OCH DISTANS



Källa: LADOK

4st

STRATEGISKA
FORSKNINGSOMRÅDEN (SFO)

2st

EXAMENSRÄTTER FORSKARNIVÅ

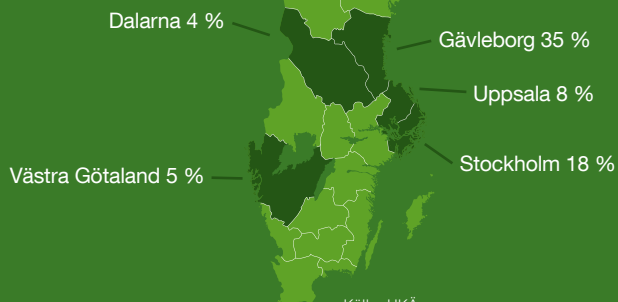
10st

FORSKARUTBILDNINGSSÄMMEN

HÖGSKOLENYBÖRJJARE VID HÖGSKOLAN I GÄVLE



Ej folkbokförda
i Sverige 10 %

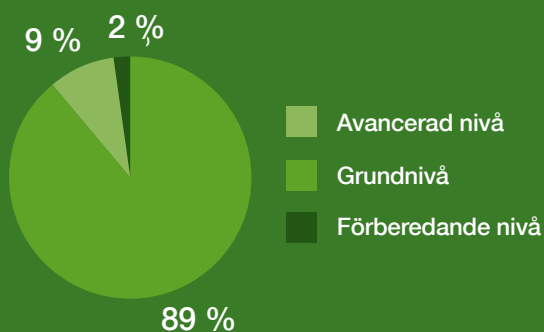


ANTAL ANSTÄLLDA PER KATEGORI OCH ÅR, ÅRSARBETSKRAFTER

	2021 ÅA	Varav Kvinnor	Varav Män
Adjunkt	177	109	68
Adm/teknisk personal	190	118	72
Doktorand	68	36	32
Forskare	13	4	9
Lektor	157	82	75
Postdoktor	2	2	0
Professor	43	11	32
Arvodister	13	8	5
TOTALT	664	371	293

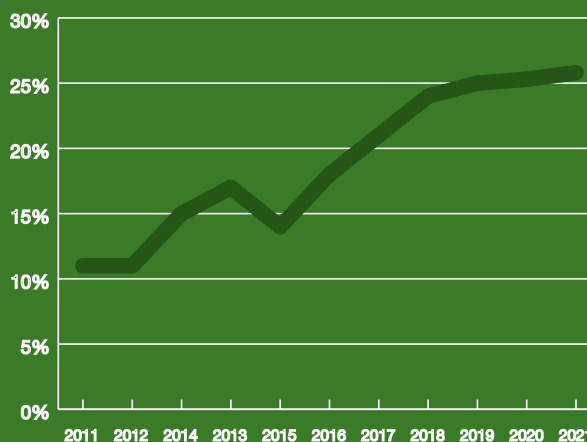
Källa: Primula

FÖRDELNING AV HELÅRSSTUDENTER PÅ UTBILDNINGSNIVÅER



Källa: LADOK

ANDELEN KVINNOR AV PROFESSORER





Resultatredovisning

Hållbar utveckling

Universitet och högskolor ska redovisa hur lärosätet har utvecklat sina processer för att främja en hållbar utveckling (1 kap. 5 § högskolelagen) inklusive hur de har följt upp rekommendationerna i Universitetskanslersämbetets tematiska utvärdering 2017. Lärosätena ska även redogöra för hur relevanta delar av arbetet med att främja en hållbar utveckling har kopplats till miljöledningsarbetet, uppföljningen av Naturvårdsverket och Agenda 2030 och de globala målen för hållbar utveckling. I redovisningen ska även framgå hur lärosätet avser att arbeta under kommande år för att ta ytterligare steg för att stärka arbetet med att främja en hållbar utveckling.

Högskolan genomförde hösten 2019 till våren 2020 en översyn av sitt hållbarhetsarbete. Projektet syftade till att bygga ett integrerat och effektivt miljöledningssystem, öka tydligheten i relationen mellan miljöledningssystemet och kvalitetssystemet samt skapa förutsättningar för mer aktivt arbete med verksamhetens direkta miljöpåverkan. En klimatplan togs även fram inom ramen för projektet med målsättning att Högskolan i sin egen verksamhet ska minska sina utsläpp, vilket kommer att utgöra ett särskilt fokusområde för Högskolan under kommande år. Ett fortsättningsprojekt inleddes hösten 2020 för att implementera resultatet. Högskolans miljöledningssystem fick därmed en ny struktur och organisation som innebär att chefslinjen involveras på ett tydligare sätt och att miljöarbetet i större utsträckning är integrerat i det övergripande årliga och systematiska lednings- och planeringsarbetet. Bland annat infördes miljögrupper med löpande mötesserier vid varje akademi samt Enheten för verksamhets- och ledningsstöd. Miljögrupperna är verksamhetens forum för att aktualisera och följa upp Högskolans och den egna akademiens eller enhetens arbete med miljöfrågor.

Under hösten 2021 genomfördes en utvärdering av förändringarna i miljöledningsarbetet. Ökad systematik, snabba beslutsvägar och tätare kontakt mellan chefslinjen och lokala miljösamordnare var bland de positiva effekter som kunde konstateras. Förändringarna har även haft avsedd effekt vad gäller integrering av miljöfrågorna i den löpande verksamheten. Under 2022 kommer justeringar i arbetssätt implementeras utifrån de förbättringsområden som identifieras i utvärderingen. Högskolan arbetar även tillsammans med studentkåren för att få in studentrepresentanter till miljögrupperna. Studenterna finns sedan tidigare representerade vid ledningens genomgång, Högskolans centrala forum i miljöledningsarbetet.

Högskolan följer vid ledningens genomgång årligen upp de uppgifter som rapporteras till Naturvårdsverket i samband med årsredovisningens överlämnande, samt i förekommande fall Naturvårdsverkets bedömning utifrån inlämnade uppgifter från föregående år. Sedan Naturvårdsverket slutat med sin årliga ranking av myndigheterna har Högskolan övergått till att i första hand analysera miljöledningsarbetets resultat utifrån uppsatta mål och verksamhetens förutsättningar.

Universitetskanslersämbetet lyfte vid den tematiska utvärderingen 2017 att Högskolans process för arbetet med hållbar utveckling inom utbildning var i behov av utveckling, med en djupare och tydligare samverkan med studenter och arbetsliv inom ordinarie utbildningsverksamhet som ett utvecklingsområde. Vid Akademin för teknik och miljö har handlingsplaner för hållbarhetsarbete tagits fram för varje ämne och denna modell har börjat tas vidare till övriga delar av Högskolan. Studenter och arbetslivsrepresentanter är med i utbildningsråd där bland annat integrering av hållbar utveckling i program och kurser diskuteras.

2020 initierades en kartläggning av hur vart och ett av Högskolans utbildningsprogram kopplar till de globala målen och arbetet planeras fortlöpa under 2022. Högskolan har under 2021 även påbörjat ett arbete med att synliggöra och systematisera arbetet med Agenda 2030 i hela verksamheten.

Kvalitet

Högskolans har två huvudprocesser för kvalitetssäkring av utbildning på grund-, avancerad och forskarnivå samt forskning: kvalitetsutveckling genom kollegial granskning och tematisk kvalitetsutveckling. De två processerna genomfördes första gången under 2021. Processen för kvalitetsutveckling genom kollegial granskning har resulterat i att Högskolan identifierat en rad åtgärder för kvalitetsutveckling, vilka fastställts av Högskolans Utbildnings- och forskningsnämnd i form av kvalitetsuppdrag för 2022 till akademierna.

Den tematiska kvalitetsutvecklingen innefattar att akademierna och Enheten för verksamhets- och ledningsstöd systematiskt arbetar med ett för året fastställt tema, vilket innefattar en eller flera av Högskolans kvalitetsaspekter. För 2021 var temat redlighet, vilket innefattar kvalitetsaspekterna rättssäkerhet och akademisk integritet. Resultat från processen kommer att rapporteras till Högskolans Utbildnings- och forskningsnämnd i februari 2022.

I samband med starten av Högskolans två huvudprocesser för kvalitetssäkring genomfördes en utbildning om Högskolans kvalitetssystem för all personal vid akademierna. Utbildningen hade ett upplägg enligt principer för studentaktivt lärande. Förutom att öka personalens kunskap om Högskolans kvalitetspolicy och kvalitetssäkringsprocesser innefattade utbildningen att kollegiet fick framföra förslag på hur Högskolan kan arbeta proaktivt med kvalitetssäkring i den löpande verksamheten. Utfallet var mycket positivt och personalens förslag kommer att användas i Högskolans vidare arbete med att utveckla kvalitetskulturen i verksamheten.

Högskolan har sedan 2018 saknat en central funktion för kvalitetssamordning. För att stärka kvalitetssäkringsarbetet inrättade och tillsatte Högskolan under 2021 en roll som central kvalitetssamordnare med omfattning 60 % av heltid.

Jämställdhet och lika villkor

Universitet och högskolor ska fortsätta arbetet med jämställdhetsintegrering i syfte att verksamheten ska bidra till att nå de jämställdhetspolitiska målen (skr. 2016/17:10), t.ex. i fråga om lika möjligheter till karriärvägar, könsbundna studieval och genomströmning. Varje universitet och högskola ska fortsätta arbeta utifrån en lärosätesspecifik plan med utvecklingsbehov, mål och aktiviteter som lärosätet avser att vidta samt beskriva på vilket sätt jämställdhet ska integreras och bli en del av lärosätets ordinarie verksamhet, exempelvis i lärosätets styrprocesser.

Åtgärder och resultat utifrån planen ska redovisas och tillgängliggöras.

Högskolan använder begreppet lika villkor som ett paraplybegrepp där demokrati, mänskliga rättigheter och rättvisa ska genomsyra all verksamhet. Begreppet innefattar samtliga delar av tillgänglighets-, inkluderings- och jämställdhetsarbetet och ingår i Högskolans olika styr- och ledningsprocesser samt i kvalitetsarbetet. Lika villkor innefattar samtliga delar av det främjande och förebyggande uppdraget i enlighet med diskrimineringslagens krav på aktiva åtgärder. Arbetet med lika villkor utgår från, utöver nationella lagar, förordningar och föreskrifter, lärosätets specifika styrdokument. Högskolan arbetar strategiskt för inkludering, jämställdhet och tillgänglighet och har som övergripande mål att alla som studerar eller arbetar på Högskolan ska ha samma villkor och möjligheter och det återspeglas tydligt i kärnvärden, utbildnings- och forskningsstrategi, arbetsmiljömål och verksamhetsplaner.

Det systematiska främjande och förebyggande likavillkorarbetet inom Högskolan är integrerat i generella styr- och ledningsprocesser. I dagsläget är arbetet med att utarbeta insatser gällande jämställdhetsintegrering en del av ordinarie process för budget- och verksamhetsplanering och mål och aktiviteter anges i akademiernas och förvaltningens verksamhetsplaner och följs årligen upp i samband med årsredovisning

och övrig verksamhetsuppföljning. Högskolan har under 2021 framförallt arbetat med ojämsställda karriärvägar, fördelning av forskningsmedel, sexuella trakasserier, jämställdhet i undervisningen samt att jämställdhetsperspektiv ytterligare integreras i styr- och ledningsprocesser.

Insatser gällande arbetet med jämställdhetsintegrering som genomförts under året är bland annat ett projekt gällande genusmedveten fördelning av forskningsmedel, workshops med professorskollegiet om samma ämne samt beslut att årligen genomföra utbildning för akademiska ledare i normer och inkludering.

Arbetet med jämställdhetsintegrering har under 2021 fortsatt med insatser som driver till ökad jämställdhet gällande förutsättningar, processer och resultat. Alla chefer genomgår en obligatorisk kurs i genus och jämställdhet i organisation som motsvarar 4 hp. Målet med utbildningen är att skapa handlingsberedskap i organisationen för att upptäcka och problematisera hur genus konstrueras på strukturell, institutionell och individuell nivå i den akademiska organisationen. Genom att under utbildningen inventera den egna verksamheten utifrån ett intersektionellt genusperspektiv får kursdeltagarna identifiera åtgärder för jämställdhetsintegrering i den egna verksamheten. Dessa åtgärder integreras sedan i verksamhetsplanerna. I enlighet med arbetsmiljöplanen har samtliga chefer även utbildats om våld i nära relationer (VINR) och en rutin för agerande vid kännedom om att en medarbetare utsatts för VINR är under framtagande.

Nyanställda medarbetare har informerats om Högskolans arbete kring lika villkor och arbete mot diskriminering vid sin introduktion och nya chefer informeras genom en utbildningsinsats vid chefsintroduktionen. I de högskolepedagogiska kurserna, vilka är obligatoriska för alla nyanställda lärare, ingår moment om normmedveten pedagogik, studentbemötande och tillgänglighetsfrågor med diskrimineringslagstiftningen som grund. Även samtliga tentamensvärdar har genomgått främjandeutbildning avseende normmedvetenhet och diskrimineringslagens krav.

Studentambassadörerna har under året utbildats i normmedvetenhet och inkludering. Det fokus som finns på olika åtgärder för jämställdhetsintegrering, som inkluderar så kallade genusmedvetna hållplatser i studentrekryteringsprocessen, kommer fortsatt att utvecklas kommande år. I marknadsföringsarbete för studentrekrytering finns jämställdhetsperspektivet med vid val av bilder, representanter för utbildning och i beskrivande texter. Som vägledning i detta arbete finns en policy för normmedvetna bilder.





Utbildning

Utbildningsutbudet vid universitet och högskolor ska svara mot studenternas efterfrågan och arbetsmarknadens behov. Universitet och högskolor ska redovisa vilka bedömningar, prioriteringar och behovsanalyser som ligger till grund för beslut om utbildningsutbudet. Ett universitets eller en högskolas avvägningar när det gäller t.ex. fördelningen mellan program och kurser på olika nivåer och med olika förkunskapskrav samt fördelningen mellan campus och nätbaserad undervisning ska redovisas. Därutöver ska en redovisning lämnas över hur lärosätet möter det omgivande samhällets behov av utbildning.

Utbildningsutbud

Det utbildningsutbud som beslutas varje år är ett resultat av en intern process som sker i dialog mellan Högskolans styrelse, rektor, akademichefer, Utbildnings- och forskningsnämnden och representanter för studenterna. Högskolestyrelsen beslutade 2021 att riktlinjer för framtagande av programutbud ska baseras på projektet "Mot en strategiskt profilerad utbildningsportfölj" som bedrevs under 2020-2021. Projektets mål var att föreslå ett reducerat och strategiskt profilerat utbud av utbildningsprogram. 2020 fastställdes styrdokumentet *Beslutsstöd för urval ur Högskolans portfölj för utbildningsprogram*, som även det ska utgöra en del av riktlinjerna. Högskolan ska enligt detta styrdokument prioritera utbildningar som:

- Ingår i kompletta utbildningsmiljöer
- Anknyter till strategiska forskningsområden
- Har hög studentefterfrågan
- Har hög tillämpbarhet, samverkan och efterfrågan på arbetsmarknaden
- Har hög grad av unicitet

De två översta kriterierna kan karaktäriseras som strategiska. De två efterföljande kriterierna behöver inte betraktas som strategiska, utan snarare som hygienfaktorer som är ett resultat av Högskolans regionala och nationella uppgift. Det sista kriteriet syftar till innovation och till att möjliggöra goda idéer som först på sikt står i samklang med Högskolans övergripande strategi. Utbildningar av detta slag kan till exempel motiveras av att Högskolan har unik kompetens som bör tas tillvara och skapar ett mervärde för Högskolan. Utbildningsprogram som inrättas på basis av detta kriterium ska i övrigt uppfylla villkoren om hög studentefterfrågan, tillämpbarhet och samverkan med det omgivande samhället. Dessutom bör programmet ha en välmotiverad anknytning till de strategiska forskningsområdena och det ska finnas en plan för hur utbildningsprogrammet på sikt är tänkt att ingå i en komplett utbildningsmiljö. I händelse av att alla utbildningsprogram ingår i kompletta utbildningsmiljöer, ges

särskild vikt till bedömningen av utbildningarnas anknytning till strategiska forskningsområden.

Utöver de ingående komponenterna i projektet och *Beslutsstöd för urval ur Högskolans portfölj för utbildningsprogram* ska förslag till programutbud också ta hänsyn till utbyggnadskrav i regleringsbrevet.

Högskolan har genom olika program och kurser, olika distributionsformer och varierad studietakt på flera sätt erbjudit utbildning som också ger möjlighet till fördjupning, breddning och kompetenshöjning hos redan yrkesverksamma/etablerade på arbetsmarknaden. Detta har skett genom fristående kurser, olika specialistutbildningar, uppdragsutbildningar, sommarkurser och distansutbildningar.

Högskolan erbjuder ett 60-tal utbildningsprogram och inriktningar med en studietid på ett till fem år. Vid vissa program, exempelvis Specialistsjuksköterskeprogrammet, Grundlära programmet, Ämneslära programmet och Lantmäta programmet, finns möjlighet att antingen från början eller en bit in välja inriktning på utbildningen.

Högskolan erbjuder helt fristående kurser som inte ingår i program, men även kurser som ingår i program men där studieplatser erbjuds för fristående ansökningar. Möjligheten att läsa programkurser kan innebära ett sätt för personer att uppdatera sig, höja sin kompetens och utveckla sig inom sitt yrke när den ursprungliga utbildningen lästs för många år sedan och är således en viktig möjlighet inom det livslånga lärandet. Fristående kurser är även ett sätt att svara mot bildnings- och kompetensbehov i samhället. En kurs kan erbjudas på olika sätt, exempelvis på campus eller i någon distansform, med olika studietakt och på höst- eller vårterminen, vilket betyder att en kurs kan ha flera sökalternativ.

Samhällets behov av utbildning

För att öka tillgång till utbildningar och bidra till kompetensförsörjning både regionalt och nationellt erbjuder Högskolan möjlighet att läsa ett antal yrkesutbildningar på distans, via webb eller som studieortsbaserad campusutbildning, ofta med stöd av lokala lärcentra. Dessa är Sjuksköterskeprogrammet, Socionomprogrammet och flera av lära programmen.

Utöver de program som leder till yrkesexamen har Högskolan flera kandidatprogram med koppling till arbetsmarknaden, exempelvis Fastighetsmäkla programmet, Personal- och arbetslivsprogrammet, Ekonomiprogrammet och Lantmäta programmet. Programmen har utvecklats i dialog och samarbete med yrkeslivet och är ett direkt svar på kompetensbehov regionalt och nationellt. För att möta specifika, uttalade behov av utbildning i samhället anordnar Högskolan uppdragsutbildningar inom olika områden, som utformas i dialog med uppdragsgivaren. Några exempel beskrivs under avsnitten Uppdragsutbildning samt Samverkan inom utbildningarna.

Flera av Högskolans särskilda uppdrag bidrar direkt till att möta samhällets behov, exempelvis av utbildade lärare genom validering inom kompletterande pedagogisk utbildning samt arbetsintegrerad lärarutbildning. Dessa uppdrag beskrivs närmare i särskilda avsnitt nedan.

Utbildningens volymer

För att redovisa utbildningens volymer används måtten helårsstudenter (HST) och helårsprestationer (HPR). Högskolan har under 2021 producerat cirka 170 fler helårsstudenter än under 2020 sett till all produktion av HST. Förhållandet mellan HST och HPR är, som framgår av diagram 1, stabilt över åren. Under avsnittet Ekonomisk redovisning kommenteras anslagsfinansierad utbildning närmare.

Fördelning mellan program och kurser

Högskolan hade under flera år en ökning av helårsstudenter på program på bekostnad av fristående kurser, i enlighet med trender i sektorn och fattade inriktningsbeslut. Fördelningen har på senare år stabiliserats och förändringarna år från år har sedan 2017 varit små. Diagram 2 illustrerar fördelningen i procent mellan HST på program och HST på fristående kurs.

Fördelning mellan campus och distansutbildning

Högskolan har ett stort utbud av distansutbildningar och fördelningen mellan campus- och distansutbildning visas i tabell 1. Fördelningen har varit tämligen stabil de senaste åren. Redogörelsen nedan utgår ifrån den distributionsform som aviserats inför ansökningsomgångarna och tar inte hänsyn till den omställning till nätbaserad undervisning som Högskolan liksom övriga lärosäten i landet gjort under stora delar av 2020 och 2021 med anledning av coronapandemin.

Nätbaserad undervisning är inte tydligt separerad från campusutbildning och heller inte synonymt med distansutbildning. Gränsen mellan campus- och distansundervisning blir allt mer uppluckrad i takt med att tekniken förbättras, pedagogiken anpassas och studenternas efterfrågan på webbaserat undervisningsmaterial ökar. Det är av den anledningen svårt att använda sig av enbart kategorierna campusutbildning och nätbaserad utbildning vilket efterfrågas i regleringsbrev då utbildningar kan ha fler eller färre inslag av fysiska träffar. Att istället använda benämningen distans speglar bättre den variation som kan erbjudas utöver traditionell campusbaserad undervisning. Den benämningen används också i exempelvis UKÄ:s statistik samt av Universitets- och högskolerådets informationssida www.studera.nu i samma betydelse som beskrivet ovan.¹

Utöver dessa distributionsformer erbjuds även möjlighet att söka så kallad studieortsbaserad campusutbildning för

Sjuksköterskeprogrammet, Socionomprogrammet och Tekniskt basår. Distributionsformen innebär att studenterna tillhör en fast geografisk studiegrupp med undervisning och träffar på ett lokalt campus, ofta på den egna kommunens lärcentrum. Denna distributionsform kräver fysisk närvaro enligt schema och lärare reser till studieorten och undervisar. Möjligheten för studenter att bo kvar på orten men ändå tillhöra en studentgrupp har visat sig vara viktig för många studenter och för den lokala kompetensförsörjningen.

En utbildning kan i vissa fall registreras som campus om den har stora krav på närvaro även om närvaron sker på ett lärcentrum och i andra fall som distans/nätbaserad om inslagen av fysisk närvaro på lärcentra är få och utbildningen i huvudsak består av nätbaserad undervisning. Detta belyses om man istället presenterar tre kategorier under denna rubrik eftersom det då blir synligt att studieortsbaserad utgör andelar av både campus och distans (diagram 3).

Totalt 30 utbildningsprogram och inriktningar, vilket är ungefär hälften av Högskolans programutbud, erbjuds i någon distansform eller studieortsbaserat. Därmed ökar tillgängligheten för studenter som av olika skäl inte kan bosätta sig nära campus. Av tabell 1 framgår att kvinnor väljer distansutbildning i lika hög grad som campusutbildning medan män i högre grad väljer campusutbildning. En viss trend finns dock mot en jämnare fördelning mellan campus och distans även för män.

Studieortsbaserad campusutbildning verkar vara en studieform som lockar kvinnor i högre grad än män, vilket illustreras i diagram 3. I Universitetskanslersämbetets rapport 2017:18 Distansutbildning i svensk högskola noteras också att kvinnor i högre grad väljer distansutbildning och att fler kvinnor än män som deltar i distansundervisning har hemmavarande barn.² Detta är inte kontrollerat specifikt för Högskolan i Gävle, men troligen bidrar möjligheterna till distansutbildning i någon form och studieortsbaserad utbildning till att fler kvinnor har möjlighet att delta i utbildning. Det utbud som erbjuds för varje distributionsform har förmodligen också stor betydelse då de utbildningar Högskolan hittills har erbjudit på lärcentra i huvudsak har dominerats av kvinnliga studenter även i andra distributionsformer.

Fördelning mellan utbildningsnivåer

Fördelningen av helårsstudenter på utbildningsnivåer framgår av diagram 4. Antalet helårsstudenter på avancerad nivå är jämförbart med föregående år, med en liten ökning om 1 %. Något fler kvinnor än män läser utbildningar på avancerad nivå och den trenden stärks 2021 då det är bland kvinnorna ökningen sker. Gällande utbildningarna på förberedande nivå, Tekniskt basår och Bastermin, består studentgrupperna främst av män vilket kan ha en relation till de historiskt sett mansdominerade ingenjörsutbildningarna som blir tillgängliga efter avklarad förutbildning.

1. <https://www.studera.nu/att-valja-utbildning/distansstudier/studera-pa-distans/>

2. <https://www.uka.se/download/18.7dd85270160df71eab213c7/1516027105807/rapport-2017-12-20-distansutbildning-svensk%20hogskola.pdf>

TABELL 1
Fördelning mellan campus- och distansutbildning

	2021			2020			2019		
	Kvinnor	Män	Totalt	Kvinnor	Män	Totalt	Kvinnor	Män	Totalt
Campus	50 %	59 %	53 %	50 %	62 %	54 %	51 %	64 %	55 %
Distans	50 %	41 %	47 %	50 %	38 %	46 %	49 %	36 %	45 %

Källa: LADOK

DIAGRAM 1
Utveckling av helårsstudenter
och helårsprestationer

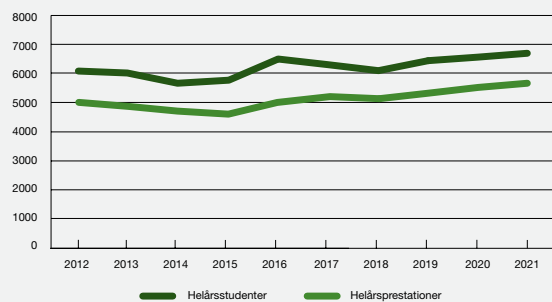
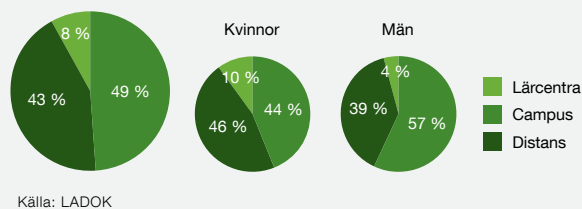


DIAGRAM 3
Fördelning av helårsstudenter på
campus/distans/lärcentra, 2021



Källa: LADOK

DIAGRAM 2
Utveckling av helårsstudenter fördelat på program
respektive fristående kurser

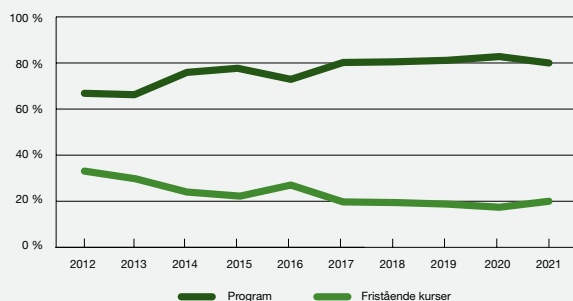
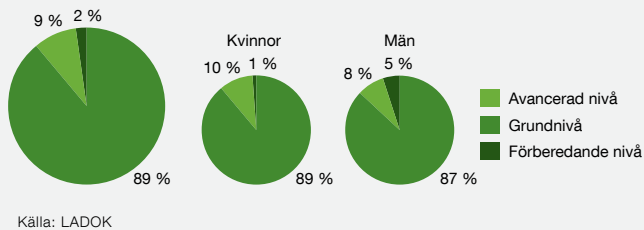


DIAGRAM 4
Fördelning av helårsstudenter på
utbildningsnivåer, 2021



Källa: LADOK

TABELL 2
Prestationsgrad för de olika utbildningsformerna 2019–2021

	Campus			Distans			Lärcentra		
	2021	2020	2019	2021	2020	2019	2021	2020	2019
Program	91 %	89 %	89 %	84 %	82 %	81 %	95 %	97 %	95 %
Kvinnor	93 %	91 %	92 %	87 %	84 %	83 %	97 %	98 %	96 %
Män	86 %	85 %	84 %	73 %	72 %	73 %	84 %	90 %	84 %
Fristående kurser	58 %	65 %	71 %	56 %	56 %	54 %			
Kvinnor	66 %	72 %	80 %	58 %	59 %	55 %			
Män	50 %	57 %	62 %	52 %	51 %	52 %			
Totalt	89 %	88 %	88 %	72 %	72 %	70 %	95 %	97 %	95 %

Källa: LADOK

Prestationsgrad

Prestationsgrad på aggregerad nivå definieras som antalet helårsprestationer (HPR) dividerat med antalet helårsstudenter (HST). Måttet visar inte i vilken utsträckning enskilda studenter slutför sina kurser och är känsligt för förändringar i dimensioneringen av utbildningarna. Om antagningen ökar markant kommer studentpopulationen som ger upphov till HST-registreringar att vara större än den som ger upphov till HPR-registreringar och prestationsgraden kommer då att sjunka. När antagningen istället minskar sker det omvända, prestationsgraden ökar. I tabell 2 redovisas prestationsgraden för de olika utbildningsformerna och prestationsgraden håller sig tämligen stabil över tid. Då kategorin studieortsbaserad campusutbildning, Lärcentra, särskiljs från traditionell distansutbildning påvisas att prestationsgraden är högst för den utbildningsformen, även över tid.

Prestationsgraden har historiskt sett alltid var något lägre för distans, vilket kan relateras till faktorer såsom avsaknad av studiekamrater som kan skapa en känsla av motivation genom samhörighet. Under åren 2020-2021 har prestationsgraden på fristående kurser som aviserats som campusförlagda dock minskat, för 2021 till en nivå som är jämförbar med kurser som aviserats som distansutbildningar. Prestationsgraden för fristående kurser som aviserats som distans har under perioden varit stabil. Den minskade prestationsgraden på officiellt campusförlagda kurser kan delvis bero på att utbildning inte har kunnat bedrivas på campus med anledning av coronapandemin och att studenter som velat läsa sin kurs på campus istället har fått göra det på distans, vilket mycket väl kan ha påverkat individens studiemotivation. I och med att antalet studenter på fristående kurser i kategorin campus proportionellt sett är liten vägs den minskade prestationsgraden på totalen upp av en liten ökning i prestationsgraden på program.

Examina

Under 2021–2024 har lärosätet mål om antal utfärdade examina från vissa utbildningar inom nedan angivna områden. Målen och de examina som omfattas av dessa anges i tabellen nedan. Lärosätet ska i årsredovisningen redovisa antalet utfärdade examina inom respektive område de senaste tre åren för de yrkesexamina som anges i tabellen samt vilka åtgärder som har vidtagits för att uppnå målen.

Område (examina som omfattas av målet inom parentes)	Mål för antal utfärdade examina under 2021–2024
Lärar- och förskolläraryrkesutbildningar (förskollärarexamina, grundlärares examina och ämneslärares examina)	980
Hälsa- och sjukvårdsutbildningar (sjuksköterskeexamina och specialistjuksköterskeexamina)	810

Jämfört med 2020 har Högskolan utfärdat drygt 70 fler examina, vilket är en marginell men ändå glädjande ökning. Antal utfärdade examina framgår av tabell 3. Ökningen är störst inom kandidatexamen, men även exempelvis förskollärarexamen och masterexamen ökar. För yrkesexamen syns dock en svag minskning på totalen, främst för att färre studenter har tagit ut ämneslärares examen än föregående år. För ämneslärares examen/gymnasialärares examen består minskningen av en återgång till tidigare nivåer efter en räknat i procent kraftig ökning 2020. Ur ett längre perspektiv ökar antalet yrkesexamina stadigt med vissa skiftningar uppåt eller nedåt för specifika typer av examen. Minskningen i antalet examina för specialistjuksköterskor sedan 2019 kan delvis förklaras med att inriktningen vård av äldre ställdes in 2019 och 2020, vilket innebär att årskullar saknats för 2020 och 2021. Inriktningen har under 2021 öppnats för intag igen och antalet specialistjuksköterskeexamina förväntas öka igen då denna årskull läst klart utbildningen (jämför tabell 11, Antal programnybörjare inom bristyrkesutbildningar).

Högskolans avdelning för utbildningsstöd ansvarar högskoleövergripande för det systematiska arbetet för ökad genomströmning, bland annat genom planering och samordning av introduktionen för nya studenter och arbetet med studievägledning. De ovanliga förutsättningar som rått under coronapandemin har starkt påverkat studenternas studiesituation och Högskolan kommer framåt att ta tillvara de lärdomar perioden har tillhandahållit, inte minst vad gäller arbetet med genomströmning.

Uppdragsutbildning

Antalet helårsstudenter inom uppdragsutbildning har ökat något jämfört med föregående år, främst på grund av en relativt sett kraftig ökning inom undervisningsområdet (från 9 till 26 helårsstudenter). Ökningen kan härledas till att Högskolan under 2021 har anordnat ett antal nya uppdragsutbildningar inom ramen för Lärarlyftet, främst inom ämnet engelska. Vårdområdet är fortsatt det enskilt största området inom Högskolans uppdragsutbildningsverksamhet.

Högskolan i Gävle har tillsammans med Luleå tekniska universitet arbetat för att utveckla en ny typ av uppdragsutbildning, KUL-konceptet. Korta, modulära och flexibla kurser har skapats för att öka utbudet och tillgängligheten av korta flexibla kurser för att bredda kompetensen för yrkesverksamma inom basindustrin. Varje kurs består typiskt av sju moduler och varje deltagare väljer själv vilka tre till fyra moduler hen vill läsa. Till skillnad från traditionella uppdragsutbildningar, där kurserna är riktade till en väldefinierad målgrupp och kursinnehållet är lika för alla, så har KUL-konceptet riktat sig till en mer heterogen målgrupp där individen själv kan utforma kursinnehållet efter förutsättningar och intresse. Kurserna ges helt på distans och är flexibla i tid, rum och studiefart. Högskolan har inom projektet genom interna samarbeten utvecklat en metod och process för



TABELL 3
Utfärdade examina

	2021	Kvinnor	Män	2020	Kvinnor	Män	2019	Kvinnor	Män
Yrkesexamen	666	551	115	672	533	139	654	512	142
Barn- och ungdomspedagogisk examen							2	1	1
Förskollärarexamen	128	122	6	101	99	2	100	93	7
Grundlärarexamen	116	101	15	118	106	12	104	84	20
Högskoleingenjörsexamen	86	30	56	89	34	55	77	19	58
Sjuksköterskeexamen	168	160	8	172	148	24	184	161	23
Socionomexamen	83	71	12	80	72	8	75	71	4
Specialistsjuksköterskeexamen	32	28	4	30	27	3	49	46	3
Ämneslärarexamen/ Gymnasielärarexamen	25	17	8	39	25	14	25	16	9
Ämneslärarexamen KPU	19	14	5	34	16	18	31	18	13
Övriga lärarexamina	9	8	1	9	6	3	7	3	4
Generell examen	940	684	256	862	600	262	817	584	233
Högskoleexamen	13	6	7	10	5	5	10	6	4
Kandidatexamen	792	600	192	713	514	199	694	517	177
Magisterexamen	95	54	41	111	65	46	99	55	44
Masterexamen	31	20	11	23	14	9	12	5	7
Licentiatexamen	1	1		1	1				
Doktorsexamen	8	3	5	4	1	3	2	1	1
Totalt	1606	1235	371	1534	1133	401	1471	1096	375

Källa: LADOK

TABELL 4
Antal helårsstudenter inom
uppdragsutbildning

	HST		
	2021	2020	2019
Humanistiska området (HU)	1	2	6
Kvinnor	1	1	4
Män	1	0	2
Juridiska området (JU)	35	31	37
Kvinnor	17	13	17
Män	17	18	20
Medicinska området (ME)	8	16	18
Kvinnor	7	15	17
Män	1	1	1
Naturvetenskapliga området (NA)	1	2	4
Kvinnor	1	1	4
Män	0	0	0
Samhällsvetenskapliga området (SA)	44	44	42
Kvinnor	26	24	21
Män	19	20	21
Tekniska området (TE)	44	45	47
Kvinnor	21	24	22
Män	23	21	25
Undervisningsområdet (LU)	26	9	11
Kvinnor	22	8	7
Män	4	1	4
Vårdområdet (VÅ)	131	131	119
Kvinnor	119	120	108
Män	13	11	11
Övriga områden (ÖV)		1	
Kvinnor		1	
Män			
Totalt	291	279	286

Källa: LADOK

Notering: Avrundning kan göra att kategorierna inte alltid summerar till totalsumman.

korta interaktiva filmer av hög kvalitet som ersätter digital utbildnings traditionella långa inspelade föreläsningar. KUL-projektet, som finansierades av Vinnova, startades i november 2018 och avslutades sista juni 2021.

Studentrekrytering

Studentens personliga intressen kombinerat med de samhällsutmaningar planeten står inför var temat för 2021 års studentrekryteringskampanj vid Högskolan. Kampanjen byggde på konceptet "Plugga det du gillar" och hur en person tolkar situationer utifrån sina egna intressen. Att fokusera på viljan att göra skillnad som grund för studieval ligger väl i linje med Högskolans vision. Idén och kampanjen vann silver i Epica Awards, en av världens största internationella reklamtävlingar. Kampanjen tog även hem ett silver i Svenska publishingpriset i kategorin Digital marknadsföring.

Beslut om vilka utbildningar som prioriteras i studentrekryteringskampanjen ett visst år fattas på akademivå. Berörda utbildningsledare deltog inför årets kampanj i processen med att ta fram bilder och texter tillsammans med Högskolans reklambyrå och Avdelningen för kommunikation och externa relationer. Kampanjen bestod av 12 korta filmer, en för varje ingående program, samt sex bilder och byggde på kontrast mellan bild och text.

Högskolan har under 2021 breddat sitt arbete med att främja rekryteringen genom att inkludera utbildningar på avancerad nivå i de årliga studentrekryteringskampanjerna samt särskilt marknadsföra de engelskspråkiga programmen. Bland annat deltog Högskolan vid Svenska institutets digitala studentrekryteringsmässor för Las Americas (Syd- och Nordamerika) samt Europa, Afrika och Mellanöstern. En egen webbsida för presumtiva studenter från andra länder än Sverige har även skapats på hig.se.

På grund av pandemin blev samtliga gymnasiebesök runt om i regionen inställda för 2021. Digitala event och aktiviteter har ändå kunnat genomföras, exempelvis Öppet hus och deltagande i Vuxenutbildningen Gävles "Jobb- och utbildningschansen" samt SACO-studentmässan. Högskolan producerade även Inspirationsmagasin 2021/2022.

Sökande till utbildningsprogram

De flesta utbildningsprogram på Högskolan har antagning på höstterminen. Ekonomiprogrammet, Företagsekonomiska magisterprogrammet och Sjuksköterskeprogrammet antar studenter både vår och höst. Slutligen har Högskolan fyra program och en förutbildning som antar enbart på våren: Kompletterande utbildning för sjuksköterskor med utländsk examen utanför EU/EES och Schweiz (KUSK), Masterprogram i socialt arbete, Magisterprogrammet i utbildningsvetenskap med inriktning verksamhetsutveckling, Masterprogrammet i utbildningsvetenskap med inriktning verksamhetsutveckling och Bastermin.

TABELL 5
Ansökningar till utbildningsprogram

	Förstahandssökande			Antagna		
	2021	2020	2019	2021	2020	2019
Ingenjörsprogram	251	213	189	223	197	157
Läroprogram	857	1 040	1 104	588	672	684
Magisterprogram	1357	1 518	1 158	564	456	461
Masterprogram	589	460	457	449	275	287
Sjuksköterskeprogram	743	595	500	334	294	317
Socionomprogrammet	839	768	702	130	125	113
Tekniskt basår/bastermin	168	135	162	178	164	159
Övriga	4469	3 897	3 174	1446	1 496	1 507
Totalt	9 273	8 626	7 446	3 912	3 679	3 685

Källa: UHR

Antal förstahandssökande och antagna till Högskolans utbildningsprogram framgår av tabell 5. Statistiken är inte könsuppdelad då uppgifter om kön inte finns för internationella sökande. Högskolan har ökat i antal förstahandssökande avseende samtliga programkategorier utom läroprogram och magisterprogram. Vad gäller antagning så ökar däremot magisterprogrammen medan läroprogrammen minskar även där. En kraftig ökning i antalet antagna på läroprogrammen, främst grundläroprogrammet med inriktning mot arbete i förskoleklass och grundskolans årskurs 1–3, skedde 2019-2020 och antalet studenter var för 2021 tillbaka på en nivå som är mer jämförbar med 2018.

Samverkan inom utbildningarna

Universitet och högskolor med tillstånd att utfärda examina inom hälso- och sjukvårdsområdet ska delta i samverkan på sjukvårdsregional nivå om kompetensförsörjningsfrågor i hälso- och sjukvården.

Samverkansperspektivet synliggörs i Högskolans vision, mål och kärnvärden och är en integrerad del av Högskolans utbildning och forskning såväl som i Högskolans styrdokument och kvalitetssystem. Inom flera av de reglerade yrkesutbildningarna är samverkan inskriven i examensordningen genom kraven på verksamhetsförlagd utbildning (VFU). Detta har på flera sätt bidragit till att robusta samverkansorganisationer vuxit fram kring läro-, sjuksköterske- och socionomutbildningarna, där även kompetensförsörjningsfrågor kan lyftas.

Under 2021 har Högskolan utökat sin samverkan med det omgivande samhället gällande två inriktningar på specia-

listsjuksköterskeprogrammet, Anestesisjuksköterska (AN) 60 hp samt Intensivvårdssjuksköterska (IVA) 60 hp. Högskolan har haft dialog med Region Dalarna sedan 2019/2020 och har skrivit avtal om VFU med regionen om fyra platser inom Anestesisjuksköterska samt fyra platser inom Intensivvårdssjuksköterska. Utifrån detta samarbete har även avtalats om uppdragsutbildningsplatser på båda inriktningarna med utbildningsstart höstterminen 2021. Även Region Gävleborg, som Högskolan sedan tidigare har tät samverkan med, har skrivit avtal med Högskolan om sådan uppdragsutbildning. Avtal om uppdragsutbildning inom IVA, som kommer att bedrivas helt på distans, har även skrivits med Östersunds sjukhus. Högskolan samverkar dessutom med Högskolan Dalarna som bidrar med lärarresurser inom utbildningarna och är behjälplig med VFU-bedömningar och handledning av examensarbeten.

Högskolan påbörjade 2019 ett arbete för att möta tilltagande behov av kompetenshöjning inom hälso- och sjukvård i kommunerna i regionen. Genom regelbundna workshops som under pandemitiden genomförts digitalt har Högskolan tillsammans med kommunerna diskuterat och analyserat frågan och lärt känna varandras organisationer och behov. Dialogerna resulterade bland annat i uppstarten av två uppdragskurser med kursstart höstterminen 2021, Palliativ vård 7,5 hp samt Avancerad omvårdnad 7,5 hp. Högskolan planerar även att genomföra forskningsstudier på utfallet av kurserna och om de mött kommunernas behov.

Inom ingenjörstudier, där inga formella krav på verksamhetsförlagd utbildning ställs i examensordningen, har Högskolan som ett av få svenska lärosäten infört samverkansformen Cooperative Education (Co-op), vilket innebär att studenten genom anställning är knuten till ett partnerföretag



under sin studietid och på så sätt kopplar sin utbildning till partnerföretagets verksamhet. Antalet helårsstudenter inom Co-op framgår av tabell 6.

Samverkansmodellen KTP innebär att en nyutexaminerad akademiker på heltid genomför ett strategiskt kvalificerat utvecklingsprojekt hos ett litet eller medelstort företag i upp till två år. Det kan handla om produktutveckling, organisationsutveckling, marknadsutveckling, processutveckling eller energieffektivisering.

En annan samverkansform är de utbildningsråd som är kopplade till Högskolans utbildningsprogram. Där möts företrädare för lärare, studenter och arbetsliv i dialog kring programmets innehåll och genomförande och råden utgör en värdefull resurs för Högskolans utbildningsledare såväl i det löpande kvalitetsarbetet som i det mer strategiska planerings- och utvecklingsarbetet. Förutsättningarna för att etablera starka utbildningsråd varierar något från utbildning till utbildning, men flertalet utbildningsprogram har under året haft aktiva utbildningsråd.

Internationalisering

Den studieavgiftsfinansierade verksamhetens omfattning ska redovisas. Redovisningen ska även innehålla en redogörelse för den studieavgiftsfinansierade verksamhetens eventuella påverkan på ett universitets eller en högskolas övriga verksamhet. Universitet och högskolor ska redovisa antalet tredjelandsstudenter som har deltagit i utbildning inom ett utbytesavtal och de eventuella förändringar som har skett i denna verksamhet. Vidare ska universitet och högskolor redovisa hur samarbetet med Migrationsverket har fungerat. Universitet och högskolor ska även redovisa antalet avgiftsskyldiga studenter som har antagits genom separat antagning samt hur den studieavgiftsfinansierade verksamheten har påverkats av denna.

Utbytesverksamhet

Coronapandemin har utgjort ett stort hinder för den del av internationaliseringsarbetet som bygger på resande till och från Sverige. Under vårterminen 2021 var all utbytesverksamhet inställd. Under höstterminen kom verksamheten igång igen men i mindre utsträckning än före pandemin när det gäller både utresande och inresande utbytesstudenter.

Reserestriktionerna har lett till minskat antal utländska studenter på Högskolans program och kurser generellt, vilket utöver viss ekonomisk inverkan även inneburit att studenter haft färre möjligheter att genom spontana möten öka sin förståelse för andra länder och internationella förhållanden. Under pandemin har dock samarbetsformer utvecklats som kommer att vara till nytta i det framtida arbetet med internationalisering digitalt. Högskolan har även tillsatt en vicerektor för internationalisering för att stärka och lyfta området.

Internationalisering är tydligt framträdande i Högskolans nya strategi för utbildning och forskning och har därmed fått större

fokus än tidigare. Under året har Högskolan påbörjat arbetet med att söka om att bli Europauniversitet. Det är ett omfattande och långsiktigt arbete som inkluderar stora delar av Högskolan och även för detta har en vicerektor tillsatts.

Det samarbete som Högskolan har med Migrationsverket består för det mesta av automatiska filöverföringar från Ladok och detta har fungerat bra. Ingen separat antagning av avgiftsskyldiga studenter har gjorts.

Studieavgiftsfinansierad verksamhet

Av tabell 8 framgår att antalet avgiftsskyldiga studenter har ökat något på grundnivå men samtidigt minskat kraftigt på avancerad nivå, vilket är en väntad eftersläpande effekt av coronapandemin. Omställningen till nätbaserad undervisning har inneburit att avgiftsskyldiga och andra internationella studenter i stor utsträckning har haft möjlighet att genomföra sina studier trots reserestriktioner, men söktrycket från dessa studentgrupper har ändå minskat medan studenter som påbörjat utbildning innan pandemin i stor utsträckning behållit sina platser. Minskningen i antalet antagna visar sig därmed först i antalet helårsstudenter på de kortare programmen på avancerad nivå. Helårsprestationerna minskar dock inte i samma utsträckning som helårsstudenterna, vilket tyder på att de avgiftsskyldiga studenter som trots det rådande läget valt att läsa vid Högskolan är mer studiemotiverade än genomsnittet.

Högskolan erbjuder ett internationellt utbildningsprogram på grundnivå, Kandidatprogrammet i internationellt socialt arbete, och tabelldata avseende helårsstudenter på denna nivå speglar främst det programmet. Den totala omfattningen av studieavgiftsskyldiga studenter utgör en liten andel av Högskolans totala studentpopulation. Vårt att uppmärksamma när det gäller hanteringen av studieavgifter är att det är en tids- och resurskrävande hantering som ofta handlar om återbetalningar av avgifter då studenter vid utbildningsstart väljer att inte delta i utbildning. Detta medför förändrade förutsättningar för såväl planering som uppföljning och genomförande av utbildning.

Tabell 9 visar omfattningen av utdelade stipendiemedel som Högskolan fördelat till studieavgiftsskyldiga studenter. Att Högskolans utbildning enbart gavs på distans under stora delar av 2020 och 2021 innebar att inga studenter under perioden föll bort i processen med att ansöka om uppehållstillstånd. Tidigare år har som regel ett antal stipendiater inte kunnat påbörja sina studier på grund av att Migrationsverket och Sveriges ambassader samt generalkonsulat i utlandet inte hunnit med hanteringen av ansökningar. De antagna studenter som beviljas stipendier har således ofta varit fler än de som slutligen registrerats vid terminsstarten och därmed tagit del av de medel som beviljats.

TABELL 6
Antal helårsstudenter inom Co-op-utbildning

	2021	2020	2019
Automationsingenjör, Co-op	21	27	25
Kvinnor	1	2	2
Män	20	25	23
Energisystemingenjör, Co-op	38	35	37
Kvinnor	12	11	11
Män	26	24	26
Maskiningenjör, Co-op	48	44	42
Kvinnor	9	8	6
Män	39	36	36
Miljöingenjör, (Co-op)	16	14	17
Kvinnor	10	8	9
Män	5	5	7
Totalsumma	123	120	122

Källa: LADOK

*Notering: Avrundning kan göra att kategorierna inte alltid summerar till totalsumman

TABELL 8
Studieavgiftsskyldiga studenter

	HST			HPR		
	2021	2020	2019	2021	2020	2019
Grundnivå	28	22	18	24	19	16
Kvinnor	13	11	5	12	9	5
Män	15	10	13	12	10	11
Avancerad nivå	36	68	62	35	52	44
Kvinnor	7	20	17	9	17	12
Män	29	48	45	26	36	32
Totalt	64	90	80	59	71	60

Notering: Avrundning kan göra att kategorierna inte alltid summerar till totalsumman

Källa: LADOK

TABELL 9
Utdelade stipendiemedel till studieavgiftsskyldiga studenter

År	2021	2020	2019
Tkr	1 530	1 784	1 353

Källa: Unit4

TABELL 7
Antal inresande och utresande studenter inom utbytesprogram

	2021	2020	2019
Inresande			
Bilaterala utbytesavtal			
Kvinnor			
Män			
Comenius		11	18
Kvinnor		10	15
Män		1	3
Erasmus plus	47	33	99
Kvinnor	18	14	45
Män	29	19	54
Linnaeus Palme		2	3
Kvinnor		2	2
Män			1
Nordplus			1
Kvinnor			1
Män			
Totalt	47	46	121
Kvinnor	18	26	63
Män	29	20	58

Utresande			
Bilaterala utbytesavtal			3
Kvinnor			1
Män			2
Erasmus plus	7	5	14
Kvinnor	3	4	9
Män	4	1	5
Linnaeus Palme	2		1
Kvinnor	2		
Män			1
Övriga utbytesprogram			
Kvinnor			
Män			
Totalt	9	5	18
Kvinnor	5	4	10
Män	4	1	8

Källa: Ladok

Studentinflytande

Studenterna är dels representerade i centrala organ och dels i akademi- och utbildningsråd ute på akademierna. De centrala organ studenterna finns representerade i är högskolestyrelse, utbildnings- och forskningsnämnd, anställningsnämnd, disciplinnämnd, arbetsmiljökommitté, rektors beslutsmöte och rektors ledningsgrupp. Därutöver har studenterna även representation i vissa beredande organ som exempelvis arbetsmiljögrupp för studenter.

I de centrala organen finns det ca 20 platser varav 19 har tagits i anspråk under 2021. I Högskolans akademiråd var 6 av 9 platser fyllda under året. Vid Högskolan finns 44 olika utbildningsråd och antal platser i råden varierar utifrån behov och utbildningsprogrammets storlek. Under 2021 har 94 studentrepresentanter blivit invalda till 33 utbildningsråd.

I vissa organ är ett antal platser avsatta till doktorander, nämligen högskolestyrelsen, Utbildnings- och forskningsnämnden samt akademiråden. Platser togs i anspråk i högskolestyrelsen, Utbildnings- och forskningsnämnden samt i ett av akademiråden under 2021. Detta är en ökning från året innan vilket antagligen delvis beror på en omfattande informationsinsats under hösten 2020 som gav frukt även in på 2021. Gefle Studentkår fokuserade dessutom hårt på att hålla presentationer i de organ som saknade studentrepresentanter under våren 2021 vilket resulterade i att flertalet organ som inte tidigare haft studentrepresentanter fick in ansökningar. Material för publicering på lärplattformen Canvas har också tagits fram och skickats till samtliga utbildningsledare.

Antalet studentrepresentanter skulle dock i praktiken kunna vara större då det tidigare uppmärksammats att alla studentrepresentanter inte blivit invalda via studentkåren och sålunda inte framgår i Gefle Studentkårs statistik, någonting Gefle Studentkår fortsatt kommer arbeta tillsammans med Högskolan för att korrigera.

Generellt går det även att konstatera att det fortsatt är svårt att rekrytera studentrepresentanter till utbildningsråd i de program som är på avancerad nivå. En möjlig orsak kan vara att det är mindre grupper där studenterna kan ha god dialog med utbildningens ansvariga utanför utbildningsråden. Ytterligare en orsak kan vara att program på avancerad nivå har fler internationella studenter vilket skulle kunna medföra svårigheter vid rekrytering på grund av språkbarriärer och kulturskillnader.

Jämställdhet, jämlikhet och lika villkor inom utbildningen

I Högskolans kvalitetspolicy definieras åtta kvalitetsaspekter för utbildning på grund- och avancerad nivå varav en är Jämställdhet, jämlikhet och brett deltagande. Kvalitetsaspekten utgör ett av de tematiska områdena i Högskolans kvalitetssystem som ges särskilt fokus under ett år i en femårscykel. För utbildning

uttrycks aspekten som att utbildningens innehåll, upplägg och genomförande ger studenterna likvärdiga förutsättningar att genomföra utbildningen oberoende av kön eller könsidentitet, etnicitet, religion eller trosuppfattning, sexuell läggning, ålder eller funktionsvariation. Kvalitetsaspekten uttrycks på motsvarande sätt för utbildning på alla nivåer och för forskning.

Konkreta insatser inom kvalitetsaspekten kan exempelvis syfta till att kvinnor och män ska ha samma möjligheter att tillgodogöra sig utbildningen. Det kan handla om att göra översyner av hur examinationsuppgifter är utformade och hur grupparbeten kan tänkas missgynna ett visst kön. När det gäller utformningen kan analysen och aktiviteterna bland annat handla om att säkra att endera kön inte missgynnas av utbildningsaktiviteternas schemaläggning eller valet av kurslitteratur. I samband med att nya kurser upprättas och nya kursplaner fastställs eftersträvas en jämn könsfördelning på författarna av kurslitteraturen.

I samband med den tematiska kvalitetsutvecklingen kan också de innehållsrika aspekterna på jämställdhet genomgå en översyn. Det kan exempelvis handla om att se över utbildningsprogrammets lärandemål för att säkra att det finns lärandemål kring jämställdhet i utbildningarna, försök att balansera antalet kvinnor och män som kommer in på utbildningen som gästföreläsare, eller att göra en översyn av praktisknära exempel som studenterna möter så att det som de förväntas lära sig inte bara låter sig tillämpas på endera kön.

Breddad rekrytering

För Högskolan innebär breddad rekrytering att alla, oavsett bakgrund, ska se studier vid Högskolan i Gävle som en möjlighet. Arbetet med breddad rekrytering inbegriper åtgärder och aktiviteter som syftar till att minska snedrekrytering bland underrepresenterade grupper vid Högskolan och omfattar grund-, avancerad- och forskarnivå. Här ingår även insatser för att väcka intresse för högre studier i alla samhällsgrupper genom information, marknadsföring och attitydpåverkan samt rekryteringsinsatser riktade till presumtiva studenter.

Breddat deltagande innebär för Högskolan att alla studenter ges förutsättningar för att klara sina studier, samt upplever sin studiemiljö som stimulerande, trygg, tillgänglig och inkluderande. Arbetet med breddat deltagande innefattar arbete med lika villkor och jämställdhet för en inkluderande studie- och undervisningsmiljö som främjar en god genomströmning och studenters deltagande i utbildningen. Utbildningens innehåll, upplägg och genomförande ska ge studenterna likvärdiga förutsättningar att genomföra utbildningen oberoende av socioekonomisk bakgrund, uppväxtnmiljö eller funktionsvariation. Inga outtalade sociala eller kulturella förkunskaper ska krävas för att studenterna ska kunna tillgodogöra sig utbildningen.

Breddad rekrytering är en del av Högskolans löpande arbete inom bland annat studentrekrytering, studieinformation och studievägledning. För att individer oavsett bakgrund ska se studier vid Högskolan som en möjlighet och söka sig hit, genomförs

TABELL 10
Antal studenter som beviljats riktat pedagogiskt stöd

	2021	2020	2019
Kvinnor	436	350	350
Män	154	115	109
Totalsumma	590	465	459

introduktionsinsatser utformade för att ge en känsla av inkludering och välkomnande avsedda att förstärka alla nyantagna studenters benägenhet att påbörja de utbildningar de antagits till samt till att motverka tidiga studieavbrott. Arbetet omfattar även insatser för att underlätta övergång till högre studier såsom överbyggande kurser, validering av reell kompetens, åtgärder för tillträdesregler som t.ex. Tekniskt basår och introduktionskurser.

Gällande studenternas arbets- och studiemiljö finns övergripande styrdokument. I dessa dokument anges att Högskolans verksamhet bygger på en humanistisk människosyn och människors lika värde, att vi inom Högskolan bemöter varandra på ett jämställt, inkluderande och respektfullt sätt och att det eftersträvas en jämn könsfördelning. Inom Högskolan ska studievillkoren vara sådana att det går att förena studier med föräldraskap. Det är en viktig jämställdhetsfråga som påverkar förutsättningarna att studera och Högskolan ska vara en attraktiv studieplats där personer med omsorgsansvar ges möjlighet att utvecklas.

Pedagogiskt stöd

Antalet studenter med beslut om riktat pedagogiskt stöd har ökat kraftigt under de senaste åren, vilket inneburit ett ökat behov av både administrativa resurser för handläggning av ärenden och resurser för genomförande av stödåtgärder. Det är framförallt neuropsykiatriska variationer, dokumenterade läs- och skrivsvårigheter och psykisk ohälsa som ökar. I samband med introduktionen för nya studenter anordnas en särskild informationsträff om pedagogiskt stöd och informationsträffar för medarbetare erbjuds regelbundet. Högskolan fastställde 2021 en handläggningsordning för pedagogiskt stöd i syfte att klargöra arbetsformer och den interna ansvarsfördelningen inom området. Detta för att säkerställa att den enskilde studenten ges möjlighet till en tillgänglig studietid.

Särskilda återrapporteringskrav

Utbyggnad av bristyrkesutbildningar och samhällsbyggnadsutbildningar

Universitet och högskolor ska redovisa uppgifter om antalet programnybörjare, antalet helårsstudenter och antalet examinerade de senaste tre åren på utbildningar som leder till följande examina (endast de examina som är relevanta för Högskolan listas):

- *civilingenjörsexamen,*
- *förskollärarexamen,*
- *grundlärarexamen (med inriktning mot arbete i förskoleklass och grundskolans årskurs 1–3, mot grundskolans årskurs 4–6 samt mot arbete i fritidshem),*
- *högskoleingenjörsexamen,*
- *läkarexamen,*
- *sjuksköterskeexamen,*
- *specialistsjuksköterskeexamen,*
- *ämneslärarexamen, och*
- *ämneslärarexamen som avläggs efter kompletterande pedagogisk utbildning.*

Lärosätena ska [...] redogöra för satsningen på bristyrkesutbildningar och särskilt beskriva vilka utbildningar som byggs ut. Av redovisningen ska framgå hur många tillkommande helårsstudenter jämfört med 2019 som ingår i respektive utbyggnad. Lärosätena ska redovisa de utbyggnader som inleddes 2018 av ingenjörutbildningar och samhällsbyggnadsutbildningar. Det ska framgå hur många helårsstudenter som tillkommit inom utbildningarna jämfört med 2017.

De utbildningskategorier vid Högskolan som ingår i satsningen på bristyrkesutbildningar framgår av tabell 11-13. Av dessa har antalet helårsstudenter ökat sedan 2019 inom grundläarkategorierna (med 27 på inriktning förskoleklass och årskurs 1-3 och 41 på övriga), specialistsjuksköterskor (1) samt ämneslärare (10 på inriktning mot arbete i årskurs 7-9 eller gymnasieskolan och 9 på inriktning mot arbete i årskurs 7-9, matematik/teknik). För övriga kategorier ses istället en minskning i antal helårsstudenter. Antalet examina har dock ökat för både förskollärare och högskoleingenjörer sedan 2019. För högskoleingenjörer ökar även antalet programnybörjare med 47 jämfört med 2019 och en stark ökning ses även för specialistsjuksköterskor, där Högskolan för höstterminen 2021 återigen öppnat inriktningen vård av äldre, som under 2019-2020 inte haft något intag. Ämneslärarprogrammet med inriktning mot arbete i årskurs 7-9, matematik/teknik ställdes in höstterminen 2021 då antalet behöriga sökande inte var tillräckligt. Utbildningen kommenteras ytterligare under avsnittet Arbetsintegrerad lärarutbildning.

Antalet programnybörjare och i förlängningen helårsstudenter påverkas starkt av studenternas intresse för de utbildningar som ges. Högskolan har ökat intaget av studenter på bristyrkesutbildningar i proportion till antalet sökande där så varit möjligt och arbetar kontinuerligt för att stärka genomströmningen och därmed öka antalet studenter med examen inom dessa utbildningar.



TABELL 11
Antal programnybörjare inom bristyrkesutbildningar

	2021	Kvinnor	Män	2020	Kvinnor	Män	2019	Kvinnor	Män
Förskolelärare	144	139	5	152	145	7	170	162	8
Civilingenjörer	15	3	12	18	9	9			
Grundlärare (inriktning förskoleklass och årskurs 1-3)	115	108	7	120	113	7	99	94	5
Grundlärare (övriga)	95	61	34	124	81	43	98	69	29
Högskoleingenjörer	209	50	159	150	36	114	162	30	132
Kompletterande pedagogisk utbildning	29	18	11	42	21	21	31	22	9
Sjuksköterskor	214	183	31	211	182	29	214	177	37
Specialistsjuksköterskor	67	58	9	34	30	4	31	28	3
Ämneslärare (inriktning mot arbete i årskurs 7-9 eller gymnasieskolan)	85	56	29	131	84	47	99	68	31
Ämneslärare (inriktning mot arbete i årskurs 7-9 - matematik/teknik)				9	4	5	13	2	11

Källa: LADOK

TABELL 12
Antal helårsstudenter inom bristyrkesutbildningar

	2021	Kvinnor	Män	2020	Kvinnor	Män	2019	Kvinnor	Män
Förskolelärare	421	408	13	461	446	15	460	444	16
Civilingenjörer	20	8	12	8	4	4			
Grundlärare (inriktning förskoleklass och årskurs 1-3)	320	311	9	307	296	12	293	280	13
Grundlärare (övriga)	265	185	80	241	173	68	224	165	59
Högskoleingenjörer	344	85	259	371	99	272	391	108	283
Kompletterande pedagogisk utbildning	44	25	18	42	26	16	54	33	21
Sjuksköterskor	500	437	64	521	459	62	524	462	62
Specialistsjuksköterskor	42	37	5	34	31	3	41	38	3
Ämneslärare (inriktning mot arbete i årskurs 7-9 eller gymnasieskolan)	207	147	60	211	144	66	197	131	66
Ämneslärare (inriktning mot arbete i årskurs 7-9 - matematik/teknik)	12	4	8	8	3	5	3	1	3

Källa: LADOK

Notering: Avrundning kan göra att kategorierna inte alltid summerar till totalsumman

TABELL 13
Antal examina inom bristyrkesutbildningar

	2021	Kvinnor	Män	2020	Kvinnor	Män	2019	Kvinnor	Män
Förskollärarexamen	128	122	6	101	99	2	100	93	7
Grundlärare (inriktning förskoleklass och årskurs 1-3)	75	72	3	57	53	4	60	54	6
Grundlärare (övriga)	41	29	12	61	53	8	44	30	14
Högskoleingenjörsexamen	86	30	56	89	34	55	77	19	58
Sjuksköterskeexamen	168	160	8	172	148	24	184	161	23
Specialistsjuksköterskeexamen	32	28	4	30	27	3	49	46	3
Ämneslärarexamen	25	17	8	39	25	14	25	16	9
Ämneslärarexamen KPU	19	14	5	34	16	18	31	18	13

Källa: LADOK

Högskolan har sedan 2018 haft särskilt uppdrag att öka antalet helårsstudenter inom samhällsbyggnad, bl.a. inom lantmäteriområdet, samhällsplanering och byggteknik. Samhällsbyggnad handlar övergripande om ett hållbart, stabilt samhälle och framtidsbygge vilket i hög grad även innebär fokus på miljö (ur flera aspekter), välfärd och infrastruktur. Utifrån dessa områden har Högskolan tre högskoleingenjörsprogram som är relevanta för samhällsbyggnad nämligen Byggnadsingenjör, Miljöingenjör inriktning VA-teknik och Lantmätarprogrammet inriktning högskoleingenjör. På samhällsvetarsidan har Högskolan Lantmätarprogrammet med teknisk samt ekonomisk/juridisk inriktning, Samhällsplanerarprogrammet och programmet Miljöstrateg. Samtliga ingående program är på 180 hp.

Antalet helårsstudenter inom kategorin högskoleingenjörer har ökat med 12 sedan 2017, vilket överträffar utbyggnadsuppdraget på +9 till 2021. För samhällsvetare ses istället en minskning med 52 helårsstudenter på grund av vikande studentintresse för Lantmätarprogrammet med annan inriktning än högskoleingenjör, vilket illustreras i tabell 14. Samhällsplanerarprogrammet har sedan 2017 ökat med två helårsstudenter medan Miljöstrateg efter en ökning 2019-2020 nu backat med tre helårsstudenter jämfört med utgångsåret. Utbyggnadsarbetet inom denna del av uppdraget pågår fortfarande och fullt utbyggt 2023 ska antal helårsstudenter för samhällsvetarkategorin enligt plan ha ökat med 15. Det minskade söktrycket utgör dock en stor utmaning.

Dimensionering och studievägledning inom lärarutbildningen

Universitet och högskolor som har tillstånd att utfärda lärar- eller förskollärarexamina ska planera för dimensioneringen av utbildningen till olika examina, inriktningar och ämneskombinationer så att dimensioneringen svarar mot studenternas efterfrågan och mot arbetsmarknadens nationella och regionala behov. Universitet och högskolor ska redovisa de överväganden och åtgärder som har gjorts för att informera och vägleda studenterna i detta val.

Utgångspunkter för dimensionering av lärarutbildningen är studenternas efterfrågan, samhällets behov, tillgången på kvalificerade lärare och VFU-platser. Dimensioneringsutmaningen är för de flesta lärarutbildningar att anta så många studenter som resurserna tillåter samt att locka fler sökande i enlighet med de behov som föreligger i sektorn. Programmen ges på både campus och distans. Fördelningen styrs delvis av en efterfrågan på distansutbildning från både studenter och samhälle. I förskolläraryrket har antalet platser på distansutbildningen ökat eftersom söktrycket har varit högt.

Samverkan med det omgivande samhället utgör en central del av både planering av dimensionering och genomförande av lärarutbildningarna. Genom forumet Regionalt utvecklingscentrum i Gävleborgs län (RucX) har Högskolan regelbundna

dialoger med samtliga skolhuvudmän i regionen. RucX verksamhet bygger på ett nära och förtroendefullt samarbete mellan likvärdiga parter och är ett formaliserat nätverk för samverkan kring skolutveckling, lärarutbildning och forskning. Genom RucX ges även utbildning för lokala lärarutbildare (tidigare VFU-handledare). Därutöver sker samverkan exempelvis genom VFU-enheten vid Högskolan, lärares samarbete med lokala lärarutbildare, referensgruppen för Mälardalsrådets kompetensförsörjningsgrupp samt genom att yrkesrepresentanter finns med i lärarutbildningarnas utbildningsråd.

En stor del av de informations- och marknadsföringsaktiviteter som planerats under 2021 har genomförts digitalt med gott resultat och Högskolans lärarutbildningar lyftes fram som en del av årets studentrekryteringskampanj. Studievägledning sker genom Högskolans studievägledningfunktion och genom utbildningsledares studievägledning i specifika frågor som rör programmen. Det gäller speciellt Kompletterande pedagogisk utbildning för vägledning om behörighetsfrågor och en möjlig väg till examen.

Kompletterande utbildning för personer med utländsk utbildning (KUSK)

Högskolan ska redogöra för antalet helårsstudenter som deltagit i utbildning som bedrivs enligt förordningen (2008:1101) om högskoleutbildning som kompletterar avslutad utländsk utbildning samt sökande och antagna till utbildning enligt ovan. Av årsredovisningarna ska även framgå de viktigaste erfarenheterna av satsningen. Medverkande lärosäten ska i årsredovisningen även redovisa:

1. antalet studenter som har genomgått utbildningen med godkänt resultat,
2. antalet studenter som har avbrutit studierna under utbildningens gång och anledningen till detta.

Medverkande lärosäten ska redogöra för hur de arbetar med uppföljning av utbildningen och resultatet av sådan uppföljning samt lämna underlag för uppföljning och utvärdering av området som utförs av Universitetskanslersämbetet.

Vid antagning till utbildningsåren 2018-2020 har söktrycket till utbildningen varit sådant att samtliga behöriga sökande har kunnat antas till utbildningen. Sedan antagning till vårterminen 2021 har antalet platser till utbildningen halverats, främst med anledning av det låga antalet tillgängliga platser för verksamhetsförlagd utbildning. Detta har inneburit en ökad konkurrens om utbildningsplatser och söktrycket till vårterminen 2022 har därmed ökat jämfört med tidigare terminer. Studenterna har antagits genom urval i två steg där inskickad meritförteckning först granskats. Utifrån poäng på denna har sedan som steg två i urvalet cirka hälften av de sökande kallats till intervju och baserat på denna erbjudits plats på utbildningen. Detta urvalsätt har resulterat i en högre genomströmning i utbildningen. Av

TABELL 14
Utbyggnad Samhällsbyggnad (HST)

Högskoleingenjörer (HST)						
Program	2021	2020	2019	2018	2017	Förändring
Byggnadsingenjör	107	112	117	109	113	
<i>Kvinnor</i>	35	33	33	31	33	
<i>Män</i>	71	79	84	77	80	
Lantmätarprogrammet (inriktning högskoleingenjör)	14	9	5	2	0	
<i>Kvinnor</i>	5	3	1	0	0	
<i>Män</i>	9	6	4	2	0	
Miljöingenjör	16	13	16	15	12	
<i>Kvinnor</i>	10	8	9	8	7	
<i>Män</i>	5	5	7	7	4	
Summa	137	135	138	125	125	+12

Samhällsvetare (HST)						
Program	2021	2020	2019	2018	2017	Förändring
Lantmätarprogrammet (ej högskoleingenjör)	111	142	161	174	181	
<i>Kvinnor</i>	42	48	61	74	80	
<i>Män</i>	68	93	100	100	101	
Miljöstrateg	48	54	52	49	31	
<i>Kvinnor</i>	34	39	40	37	24	
<i>Män</i>	14	15	12	12	7	
Samhällsplanerprogrammet	91	98	89	81	89	
<i>Kvinnor</i>	53	51	47	45	41	
<i>Män</i>	39	46	42	35	48	
Summa	249	294	302	304	301	-52

*Notering: Avrundning kan göra att kategorierna inte alltid summerar till totalsumman

Källa: LADOK

TABELL 15
Studenter inom KUSK

	2021	Kvinnor	Män	2020	Kvinnor	Män	2019	Kvinnor	Män
HST	10,1	8,0	2,1	12,2	7,3	4,9	15,5	8,8	6,7
Nyregistrerade	13	9	4	13	8	5	16	9	7
Godkänd utbildning	14	11	3	8	5	3	10	5	5
Avbrutit	-			1			-		
1:a handssökande	45	33	12	24	12	12	36	24	12
Totalt antal sökande	68	48	20	42	22	20	65	43	22

Källa: LADOK och NYA

de tio studenter som antogs till utbildningen vårterminen 2021 har samtliga fullföljt utbildningen och är behöriga att genomföra alla kurser i programmet. Ingen student har avbrutit studierna under året.

Kursvärdering genomförs efter varje kurs. Det som framkommer från respektive kursvärdering diskuteras dels av den grupp lärare som undervisar i kursen och dels i kursledningen. Det samlade underlaget från flera programomgångars kurser har resulterat i att en revidering av kurser och utbildningsplan genomförts. Programmet kommer därför vårterminen 2023 att starta i reviderad form.

Arbetsintegrerad lärarutbildning

Högskolan ska i årsredovisningen redovisa vilka utbildningar som ges som arbetsintegrerad lärarutbildning, hur många helårsstudenter som ingår per utbildning, prognos för perioden 2022–2026 över antal helårsstudenter och utvecklingen av antalet sökande till utbildningarna. Lärosätena bör också redovisa organiseringen av utbildningen samt vilka huvudmän och eventuella andra samarbetspartners som ingår i satsningen. Slutligen ska lärosätena redovisa de viktigaste erfarenheterna av satsningen samt områden för utveckling.

Inom ramen för arbetsintegrerad lärarutbildning (AIL) ges Ämneslärarprogrammet med inriktning mot årskurs 7-9, matematik och teknik 240 hp. Programmet har haft två antagningsomgångar och ges enbart som arbetsintegrerad lärarutbildning, med en studietid på drygt fem år. Studierna omfattar 75% och anställning som lärare 50%. 2021 fanns 11,7 helårsstudenter vid utbildningen.

Ingen ytterligare antagning är planerad för perioden 2022-2026. Detta beror främst på att antalet behöriga sökande till höstterminen 2021 inte var tillräckligt för att starta ytterligare en kull med ett åtagande på fem år. Det finns också en mättnad hos de deltagande kommunerna vad gäller tjänster i just teknik och matematik, som denna utbildning kräver.

Om satsningen på AIL ska fortsätta med något annat program ligger Grundlärarprogrammet inriktning fritidshem närmast. Ett förslag har arbetats fram på hur utbildningen kan se ut och intresseanmälan har under hösten 2021 gått ut till skolhuvudmännen i regionen. Intresset var då för lågt och ledningsgruppen vid Akademin för utbildning och ekonomi beslutade att arbeta vidare med underlaget för en eventuell start höstterminen 2023.

Förutom att samarbete sker internt mellan två olika akademier (Akademin för utbildning och ekonomi samt Akademin för teknik och miljö) sker samarbete med skolhuvudmän i länet. Totalt är nu sex av RucX-regionens elva kommunala skolhuvudmän delaktiga som arbetsgivare till de studenter som läser på programmet. Fördelningen av antalet studenter mellan skolhuvudmännen framgår av tabell 16.

Övriga samarbetspartners är Lärarnas Riksförbund och

TABELL 16
Fördelning av antalet studenter mellan skolhuvudmän

Gävle kommun	5
Hofors kommun	1
Hudiksvall kommun	3
Ljusdals kommun	1
Söderhamns kommun	1
Älvkarleby kommun	1

Läraryrket. En arbetsgrupp med representanter från skolhuvudmän och arbetstagarorganisationer finns för uppföljning av satsningen. Arbetsgruppen har ca två möten per termin.

Högskolan deltar i det nationella nätverket för arbetsintegrerad lärarutbildning där erfarenheter från denna form av utbildning kontinuerligt diskuteras. En erfarenhet är att samverka med skolhuvudmännen vad gäller ömsesidig information och delaktighet fortfarande är viktigt för att studenterna ska få en bra utbildning.

För att utveckla verksamheten löpande genomför Högskolan två erfarenhetsseminarier per termin. Vid dessa seminarier fångas erfarenheter från både interna och externa aktörer genom att programmets lärare, studenter och deltagande skolor involveras. Skolhuvudmännens erfarenheter av satsningen är i stort goda. Den långa studietiden ses inte som ett problem utan en möjlighet att få en mer "färdig" student då skolhuvudmännen upplever att studenter efter en ordinarie studietid på fyra år ofta kommer ut i skolan och behöver ytterligare minst ett år innan hen är inne i verksamheten. En erfarenhet från genomförandet för Högskolans del är därutöver att ett större studentunderlag krävs för att fortsätta med befintlig ämneskombination eller någon annan av Högskolans grundlärarutbildningar.

Både i nationella nätverk och lokalt på Högskolan diskuteras områden för utveckling. Ett sådant är hur den verksamhetsförlagda utbildningen ska organiseras på bästa sätt och hur studenterna ska få adekvat introduktion och handledning på sina arbetsplatser. Från skolhuvudmännens sida betonas vikten av finansiering. Nuvarande arbetsintegrerade lärarutbildningar riskerar att inte bli hållbara om de bygger på huvudmännens tillfälliga behov av personal, rektors personliga engagemang eller skolornas ekonomiska förutsättningar.

Platsoberoende samverkansskolor ("övningskolor")

De universitet och högskolor som får medel ska använda medlen för att utveckla verksamhet med övningskolor och övningsförskolor under 2021. Lärosätena ska redovisa en bedömning av verksamheten för de kommande två åren och prognos över antalet helårsstudenter under dessa år. Vid utgången av 2024 bör verksamheten omfatta minst hälften av lärosätets studenter vid de utbildningar som omfattas av högskolans övningskolor och övningsförskolor.

Samtliga lärosäten som tilldelas medel för verksamhet med övningskolor från denna anslagspost ska i årsredovisningarna redogöra för antalet helårsstudenter som deltagit i verksamheten med övningskolor samt redogöra för verksamheten och de viktigare erfarenheterna av satsningen.

Läroprogrammen vid Högskolan är en viktig del i att möta den samhällsutmaning som lärarförsvårningen utgör i hela Sverige. VFU-placering sker utöver i Gävleområdet även i närheten av andra lärosäten, på enheter där dessa lärosäten inte har fasta övningskolor och därmed inte placerar studenter. På det sättet bidrar Högskolan till lärarförsvårning och utveckling på skolor som annars inte skulle ha lärarstudenter placerade hos sig. Högskolan möter den rådande stora lärarbristen i hela landet genom att alla studenter får möjlighet att genomföra VFU i närheten av bostadsorten.

Utifrån rekommendationer i UKÄ:s slutrapport av övningskoleprojektet 2014–2019 (UKÄ 2020:5) har arbetet fortsatt under 2021 för utvecklandet av likvärdig och högkvalitativ VFU oberoende av vilken form, campus eller distans, utbildningen ges. Det handlar främst om tre delar, nämligen möjlighet till erfarenhetsutbyte, stöd i handledarrollen och mottagande skolhuvudmans ansvar. Under året har det samlande begreppet platsoberoende samverkansskolor börjat användas för att beskriva den samverkan som sker med skolhuvudmän under den verksamhetsförlagda delen i läroutbildningarna.

Kommunikation om Platsoberoende samverkansskolor har skett till interna och externa intressenter i olika sammanhang, som vid det interna läroutbildningsrådet, kvalitetsdagar, Läroutbildardagen och UHR:s projekt gällande distansutbildning och VFU. I samband med VFU-förfrågningar till skolhuvudmän utanför regionen finns information om konceptet Platsoberoende samverkansskolor och den lokala läroutbildarens roll i läroutbildningen genom en särskild information på VFU:s webbsida.

Under hösten har utbildningsledaren för VFU varit projektledare för projektet Platsoberoende samverkansskolor. Projektets övergripande mål är att utveckla konceptet Platsoberoende samverkansskolor med tydliggörande av de prioriteringar och insatser som krävs. Det gäller till exempel examinatorns roll för kursplanering och rättssäker examination, kursansvarigas samverkan med lokala läroutbildare, tydlighet i villkor och samverkan med skolhuvudmän och vad det delade ansvaret för studenters undervisning under VFU innebär.

Det har skett ett fortsatt utvecklingsarbete för likvärdighet och kvalitet under VFU för alla VFU-placeringar och i varje enskild kurs med VFU, genom till exempel användande av lärplattform. Digitala mötesforum möjliggör för lokala läroutbildare att i kursen kunna bilda kluster och få möjligheter till erfarenhetsutbyte och stöd i handledarrollen oavsett plats (och land). Genom att digitala verktyg använts under pandemin har det även skett en utveckling av hur de kan användas för att främja hållbar utveckling.

Platsoberoende samverkansskolor har visat på vikten av likvärdighet i programmen och att som student ges möjlighet att kunna bo kvar på sin bostadsort under utbildningen. Under året har ungefär hälften av studenterna varit placerade inom Region Gävleborg. Satsningen på Platsoberoende samverkansskolor kommer att fortsätta även kommande år då det av alla inblandade upplevs som ett koncept som håller över tid.

Kvalitetsförstärkning inom humaniora, teologi, juridik, samhällsvetenskap, undervisning och verksamhetsförlagd utbildning

Den särskilda höjning av ersättningsbeloppen för utbildningsområdena humaniora, teologi, juridik, samhällsvetenskap, undervisning och verksamhetsförlagd utbildning som inleddes 2016 ska användas för kvalitetsförstärkande åtgärder. Medlen ska i första hand användas för att införa fler läroledade timmar på utbildningar inom dessa områden. Detta inkluderar fler läroledade timmar i läroutbildningarna.

Universitet och högskolor ska redovisa och analysera hur de höjda ersättningsbeloppen har bidragit till högre kvalitet och hur medel har bidragit till fler läroledade timmar inom berörda utbildningar, inklusive läroutbildningarna.

Den höjda ersättningsnivån för utbildningsområdena humaniora, teologi, juridik och samhällsvetenskap har mottagits som en välkommen balansering av ersättningsnivåerna. Den höjda ersättningsnivån har medfört att kurser inom humaniora, juridik och samhällsvetenskap i större utsträckning kan bära sina egna kostnader. De tydligaste konsekvenserna av resursförstärkningen visar sig därmed inte i omfattningen av undervisningstid i den enskilda kursen utan i att kursverksamheten får en stabilare ekonomisk grund att stå på, vilket i sin tur främjar långsiktigheten och kvalitetssäkringen av utbildningen. Den bedömning Högskolan gör är att resursförstärkningen lett till – och fortsatt kommer att leda till – stärkt kvalitet i utbildningen.

Validering av reell kompetens för behörighet till KPU

De lärosäten som får ta del av medel ska i årsredovisningen redovisa arbetet och resultatet av satsningen samt hur många studenter som har antagits genom bedömning av reell kompetens.



TABELL 17
Helårsstudenter inom platsberoende samverkansskolor

	HST			Prognos			Prognos		
	2021	Kvinnor	Män	2022	Kvinnor	Män	2023	Kvinnor	Män
Förskolläraryrket	62	60	2	77	75	3	80	77	3
Grundläraryrket	75	62	13	14	11	2	15	12	3
Kompletterande pedagogisk utbildning	15	9	6	59	34	25	55	32	23
Ämnesläraryrket med inriktning mot årskurs 7-9 eller gymnasiet	21	16	5	12	9	3	13	10	3
Ämnesläraryrket med inriktning mot årskurs 7-9, matematik och teknik	1	0	1	1	0	1	0	0	0
Totalsumma	174	146	28	163	137	26	163	137	26

Notering: Avrundning kan göra att kategorierna inte alltid summerar till totalsumman

Källa: LADOK

Inför höstterminen 2021 hade Högskolan 365 sökande till Kompletterande pedagogisk utbildning (KPU). Av dessa var 76 förstahandssökande. Många som söker till KPU söker till flera lärosäten för att få sina meriter bedömda. Ca 10 % av de sökande hade en examen från ett utländskt lärosäte. Behörighetsgranskningen för den särskilda behörigheten, alltså om ämnesstudierna är tillräckliga och relevanta för ett skolämne, görs genom en manuell granskning av de sökandes meriter. Denna process involverar flera ämnesexperter, utbildningsledaren samt antagningsenheten. Efter granskningen befanns 162 sökande vara behöriga. Två ansökningar om validering av reell kompetens inkom. Valideringen gjordes av utbildningsledaren för KPU i samarbete med ämneskunnig lärare. Båda ansökningarna avslogs då den reella kompetensen inte motsvarade de delar som saknades i ämnesstudierna.

Kvalitet i distansutbildning

De åtgärder som genomförs ska bidra till att utveckla former för samverkan med kommuner eller andra aktörer som möjliggör ökad tillgång till högskolestudier utanför lärosätets huvudcampus, exempelvis via kommunala lärcentrum, och som kan ge studenter som helt eller delvis studerar på distans ett förbättrat stöd. De åtgärder som vidtas bör syfta till att bygga upp varaktiga strukturer som långsiktigt kan öka kvaliteten i distansutbildningen.

Lärosätena ska i sina årsredovisningar för 2021 redogöra för vilka åtgärder som vidtagits samt hur medlen har använts.

Arbetet med att stimulera utvecklingen av kvalitet i Högskolans distansutbildning har bedrivits i projektform och därigenom har ett antal löpande aktiviteter initierats, bland annat pedagogiska konsultsamtal på individnivå och i grupp. Samtalen fokuserar på konkreta pedagogiska utmaningar och intentioner i distansutbildning som lärare vill diskutera. De anställda lärarna vid Hög-

skolans nyinrättade högskolepedagogiska centrum analyserar och understödjer de kollegiala distansundervisningspraktikerna genom att relatera dem till pedagogisk forskning och dokumenterad erfarenhet. Genom detta introduceras lärarna till en modell för kollaborativ analys och utveckling av distanspraktik, samt till ett mer vetenskapligt förhållningssätt i relation till den egna undervisningen. De pedagogiska konsultsamtalen utgör därmed en viktig del i en av projektets huvuduppgifter, att stimulera utvecklingen av en kultur präglad av kollegial dialog, vetenskapsförankring, kunskapsdelning och kompetensutveckling kring distansutbildning.

Serier med pedagogiska caféer, inspirationsseminarier och workshops om utmaningar och möjligheter i distansundervisningen har även etablerats. Dessa erbjuds både som fristående aktiviteter och inom ramen för ordinarie avdelnings- och akademimöten i samråd med chefer. Utöver de medarbetare som är knutna till det högskolepedagogiska centrumet kommer utrymme att skapas för ytterligare lärare att vid behov leda dessa aktiviteter. Detta för att inkludera ytterligare ämnesrelevanta perspektiv och exempel på distansutbildningsmöjligheter och utmaningar samt för att ytterligare underlätta kunskapsdelning på avdelnings och ämnesgruppsnivå.

Planering pågår även av en högskolepedagogisk utbildning med fokus på distansundervisning och de särskilda förutsättningar för genomförande som denna utbildningsform innefattar. Innehåll och genomförande kommer att baseras på de behov som identifieras vid samtal, workshops, caféer och seminarier.

Kontakter och dialoger med befintliga stödenheter vid Högskolan planeras under 2022 att fördjupas med fokus på de speciella förutsättningar som distansutbildning innefattar samt hur olika stödenheter kan bidra till och samverka i kvalitetsutveckling. Samverkansmöten med syftet att utveckla och formulera en gemensam strategi för distansutbildningsstöd kommer att genomföras kontinuerligt. Den formulerade strategin

samt den föreliggande processen för dialog och samverkan i dess skapande bidrar till kunskapsdelning och framväxandet av en samverkanskultur kring distansutbildning som kan delas av de olika stödenheterna.

Samtliga aktiviteter ovan syftar till att stärka Högskolans distansutbildning genom en kvalitetsutveckling som sker organiskt och via en kultur av öppenhet, samarbete och kunskapsdelning. Högskolans nyinrättade högskolepedagogiska centrum har, via sina anställda och via den inventering som redan gjorts i anslutning till lärares undervisningspraktiker, en stark förankring i lärarkollegiet och en aktuell bild av nuvarande pedagogiska arbetssätt och utvecklingsbehov. Alla ovan nämnda påbörjade och genomförda insatser behöver fortsätta utvecklas, kontinuerligt, i syfte att bli permanenta rutiner som främjar lärande för studenter och utbildning för lärare och därmed ger möjlighet till ökad kvalitet och genomströmning i nätbaserade utbildningar.

Korta kurser, livslångt lärande och behörighetsgivande och högskoleintroducerande utbildning

I och med den ekonomiska kris som följde av coronapandemin lade regeringen fram en rad stödåtgärder där landets lärosäten var viktiga aktörer bland annat för att fånga upp det stora antalet permitterade och uppsagda på arbetsmarknaden. Högskolan har fortsatt sitt arbete med att möta samhällets behov av utbildning inom dessa områden. De korta kurser som ingått i satsningen under 2021 är Introduktion till prediktivt underhåll, Förändringsledning för hållbarhet I, Grundläggande regler-teknik, Introduktion till digitala tvillingar, Virtuellt driftsättning I samt Industriell energieffektivisering genom energikartläggning I, samtliga om 2,5 hp. Satsningen på korta kurser ligger väl i linje med Högskolans arbete med KUL-konceptet, se avsnittet Uppdragsutbildning. Till Tekniskt basår och Bastermin har inte bara antalet antagna utan även antalet sökande ökat 2021 (se tabell 5). Utöver extra intag av studenter har Högskolan exempelvis även genomfört en strategisk satsning på livslångt lärande genom ett projekt som pågått under 2020-2021. Projektets mål var att tydliggöra de prioriteringar och insatser som krävs för att Högskolan ska nå en ledande position inom livslångt lärande.

Studenthälsa

Universitetet och högskolor ska i årsredovisningen beskriva hur lärosätet utvecklat arbetet för att studenterna ska ha tillgång till förebyggande hälsovård som har till ändamål att främja studenternas fysiska och psykiska hälsa enligt 1 kap. 11 § högskoleförordningen (1993:100). I redovisningen ska lärosätena särskilt fokusera på studenthälsovårdens arbete för att främja psykisk hälsa och hur studenthälsovården möter behovet hos studenter som undervisas på distans samt studieovana studenter. I redovisningen ska även framgå hur lärosätet avser att arbeta under kommande år för att stärka studenthälsovården.

Högskolan har under året haft särskilt fokus på studenthälsovårdens arbete för att främja psykisk hälsa och hur

studenthälsovården möter behovet hos studenter som undervisas på distans samt studieovana studenter. Högskolan har även under flera år medverkat i ett omfattande forskningsprojekt lett av Linköpings universitet som handlar om att erbjuda studenter stöd i livsstilsfrågor. Ett nytt område för 2021 är helhetsgrepp om levnadsvanor, där deltagande studenter via sms kan få stöd i att bygga upp en mer hälsofrämjande livsstil.

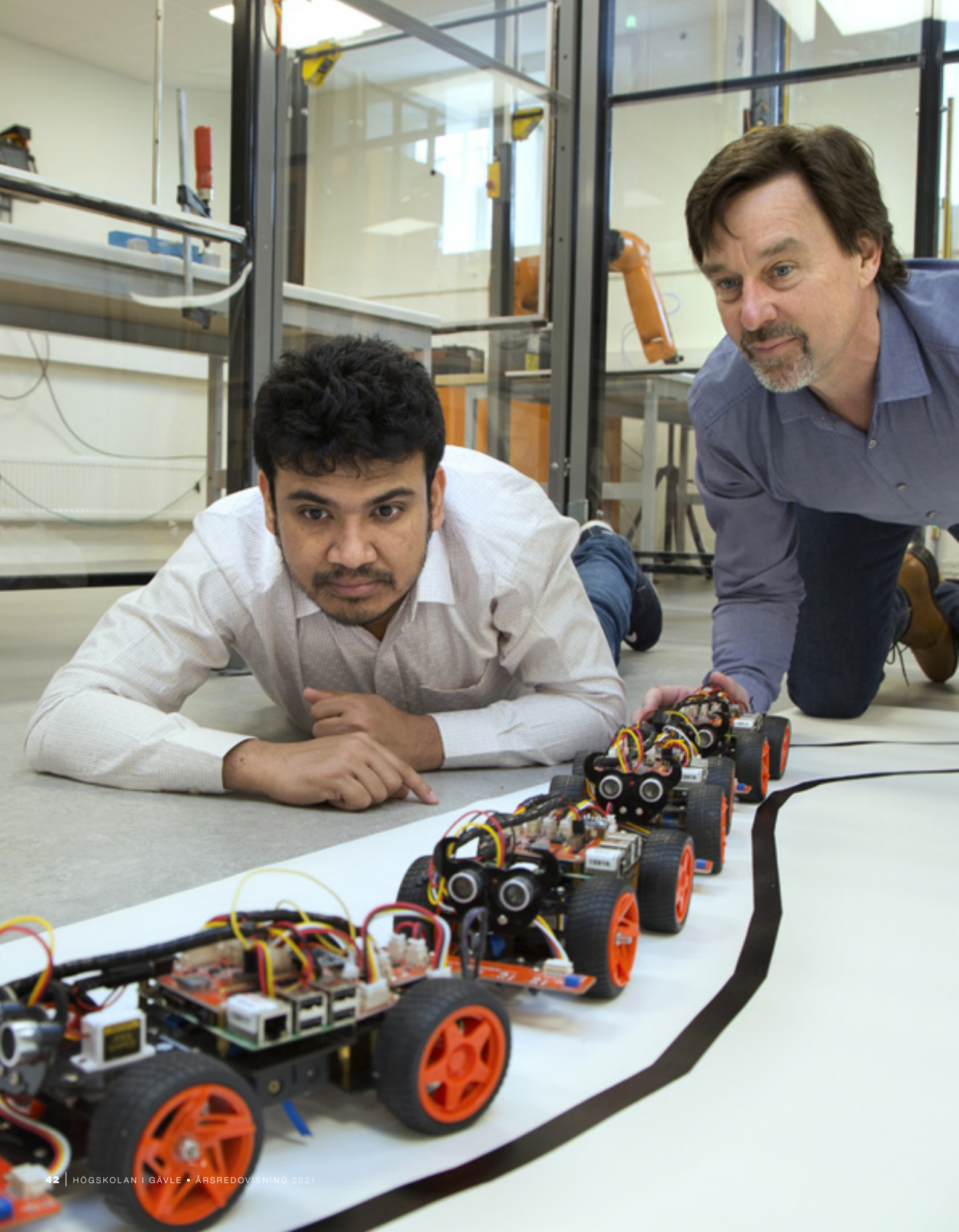
Under kommande år planerar Högskolan att i sitt arbete med att stärka studenthälsovården utgå ifrån den rapport som Universitetskanslersämbetet presenterade om Studenthälsovården vid Sveriges universitet och högskolor.

Studenthälsan har sedan innan coronapandemin erbjudit stödsamtal över telefon och digitalt. Under den period då Högskolans undervisning ställdes om till att i huvudsak ges digitalt anpassades studenthälsans verksamhet och stödjande och rådgivande samtal fortsatte att erbjudas i digital form. Studenthälsoverksamheten bidrar även i hög grad till samverkan med studentrepresentanter i arbetet med studenternas arbetsmiljö och erbjuder ett antal kurser för studenter inom områden som uppskjutandeproblematik och stresshantering.

Studenter som söker stöd hos studenthälsan efterfrågar bland annat hjälp med struktur och planering av sina studier. För att möta detta behov har Högskolan med hjälp av tilldelade medel anställt en studentcoach som tillsammans med andra stödfunktioner ska arbeta med studiestödjande och hälsofrämjande aktiviteter främst på gruppnivå. För att ytterligare stärka studenthälsan planeras kompetensutveckling för Studenthälsans kurator inom MHFA (Mental Health First Aid). Detta för att kunna erbjuda ett utökat stöd till medarbetare vid Högskolan som möter studenter med psykisk ohälsa.

Både i den återkommande arbetsmiljöundersökningen, riktad till studenter, som genomförs vartannat år och i enskilda samtal hos studenthälsans kuratorer framkommer ofta att grupparbeten innebär utmaningar och en källa till dåligt mående hos studenterna. Detta märks inte minst i dagsläget då Högskolan har många studenter som endast har studerat på distans med anledning av pandemin. Studenthälsans legitimerade kuratorer (som båda också är handledarutbildade) kommer att bjuda in lärare till erfarenhetsutbytes- och diskussionsträffar kring gruppprocesser för att öka stödet till studenterna.

Högskolan medverkar i sektorsgemensamma dialoger, där även SUHF ingår som en egen part, kring hur vi nationellt kan samordna vissa delar inom studenthälsoverksamheten. Diskussioner pågår om att samordna goda exempel, etablera en idébank, publicera en gemensam webbplats med mera. Arbetet är påbörjat men inget lärosäte har i dag ett uttalat eller fastslaget mandat i frågan.



Forskning och utbildning på forskarnivå

Vid Högskolan bedrivs forskning vid samtliga tre akademier. Utbildning på forskarnivå bedrivs inom examenstillstånden Byggd miljö och Hälsofrämjande arbetsliv. Inom dessa finns tio olika forskarutbildningsämnen. Forskning och forskarutbildning bedrivs även inom ett antal centrubildningar och forskarskolor, bland annat Centrum för logistik och innovativ produktion (CLIP), vars fjärde finansieringsperiod CLIP 4.0 avslutades 2021, företagsforskarskolan Reesbe (resurseffektiva energisystem i den byggda miljön) samt en forskarskola med fokus på lärande och digitalisering, UPGRADE, ett nationellt samarbete med åtta andra lärosäten. Forskarskolorna bidrar genom nära samverkan med företag och andra lärosäten till relevant och samhällsnära forskning och utbildning.

Vid Högskolan finns fyra strategiska forskningsområden: Hållbar stadsutveckling, Hälsofrämjande arbete, Innovativt lärande och Intelligent industri. Syftet med de strategiska forskningsområdena är att kraftsamla och tydligt profilera forskningen utifrån tematiska områden där Högskolan har spetsforskning och särskilt hög vetenskaplig kompetens. Forskningen inom områdena karaktäriseras av att den är tvärvetenskaplig och utmaningsdriven.

Högskolans forskningsstrategi omfattar två huvuddelar. Dels satsar Högskolan på att bygga kompletta akademiska miljöer med internationell lyskraft, med ämnesspecifik forskning och utbildning på alla nivåer, från grundnivå till forskarnivå. Dels satsar Högskolan på att kraftsamla forskningen kring samhällsutmaningar och skapa lokal och global samhällsnytta genom att bygga tvärvetenskapliga strategiska forskningsområden.

Forskningens aktivitet och resultat

Omsättningen av externa forskningsmedel ökade något under 2021 (se diagram 5 samt tabell 32), vilket är i linje med Högskolans ambitioner och de senaste årens trend. Ökningen är dock något mindre än tidigare, vilket kan härledas bland annat till coronapandemins ekonomiska effekter. Högskolan tilldelades för året 1,8 mnkr i extra forskningsmedel som en del i en nationell satsning för att minska effekterna av utebliven forskningsfinansiering på grund av pandemin. Medlen avsattes centralt för att fullfölja flera viktiga åtgärder för att utveckla Högskolans forskning. Här kan särskilt nämnas den fortsatta satsningen på Högskolans strategiska forskningsområden, men även medfinansiering av forskningsprojekt och utvecklingen av nya forskarskolor. Omsättningen av forskningsmedel beskrivs

och kommenteras ytterligare under Ekonomiskt resultat. Nedan beskrivs ett urval av de forskningsprojekt och samarbeten som varit aktuella under 2021.

Högskolan tilldelades 18 mnkr från Forte för forskningsprogrammet Interventionen CAN-Work-S: Att underlätta arbete hela yrkeslivet ut hos canceröverlevare inom SFO-programmet Inkluderande arbetsliv. Forskningsprogrammet bidrar med ny viktig kunskap om hur förutsättningar till arbete vid cancer hela yrkeslivet ut kan förbättras för ett hållbart arbetsliv, vilket är till nytta för samhället, hälso- och sjukvården, arbetsgivare och canceröverlevare. Genom fyra ingående projekt, med bland annat en longitudinell observationsstudie, sträcker sig programmet fram till oktober 2027.

Vetenskapsrådet tilldelade två forskningsprojekt inom forskningsområdet Innovativt lärande, Relationerna mellan det sociala klimatet på skolan och studieengagemang samt Från ord till siffra: Hur läsning blir ett samhälleligt och didaktiskt problem, drygt 10 miljoner kronor. Det handlar om forskning om hur mobbning påverkar elevers studier och om hur läsandet gått från att utveckla oss som individer till att betraktas som en mätbar färdighet.

2011 inledde Högskolan tillsammans med Utbildning Gävle och Brottsförebyggarna i Gävle utvecklingen av Gävlemodellen, en forskningsbaserad modell med målet att skapa ett skolklimat fritt från kränkningar, trakasserier, diskriminering och i förlängningen mobbning. 2021 tilldelades Gävlemodellen utmärkelsen European Crime Prevention Award av Brottsförebyggande rådet efter att den visat sig minska mobbning i högre utsträckning, en skillnad på 40 % hösten 2020, än landet i sin helhet. Gävlemodellen adresserar en viktig samhällsutmaning direkt och effektivt och priset innebär en möjlighet för Högskolans forskning på området att nå ut bredare och göra skillnad inom hela EU.

Stor medial uppmärksamhet har även givits till Högskolans forskning gällande flexibelt arbete/hemarbete. Syftet med forskningsprogrammet Flexibelt arbete är att beskriva och förstå möjliga samband mellan flexibla anställnings- och arbetsformer å ena sidan och organisationers hållbarhet, arbetsvillkor och arbetsmiljö samt anställdas hälsa å den andra. Forskningsprogrammet som startades 2019 och löper över sex år blev högaktuellt i och med de omvälvande omställningar i arbetslivet som coronapandemin föranledde.

Forskare från Högskolans strategiska forskningsområde Innovativt lärande bjöds i april in till Skolriksdagen, en konferens för Sveriges skolors ledare, av Sveriges kommuner och

regioner (SKR). De inbjudna forskarna är programansvariga för Morgondagens lärmiljöer, som lyfter ämnen inom vilka det inte bedrivits särskilt mycket forskning tidigare, exempelvis lyckade övergångar till innovativa lärmiljöer, inredning och möblering och lärande, kopplingen mellan lärmiljöer och hälsa, och hur akustik och belysning påverkar lärmiljön. Hur pandemin påverkar skolmiljöerna är en annan viktig frågeställning.

2021 var Högskolan värd för fritidshemsbiennalen, en tvådagarskonferens som uppmärksammar fritidspedagogens arbete och fritidshemmens uppdrag. Biennalen är ett samarbete mellan Regionalt utvecklingscentrum i Gävleborgs län (RucX) och Regionalt utvecklingsnätverk (RUN) på Mittuniversitetet. Det finns i dag begränsat med forskning om fritidshem och deras roll som pedagogiskt komplement till klassrummet. Högskolan arbetar genom fritidshemsbiennalen tillsammans med Mittuniversitetet för att etablera ett större forskningsområde och en starkare vetenskaplig grund för arbetet i fritidshem.

Forskningsprogrammet FAIRTRANS, Samhällstransformation med fokus på klimat, har tilldelats totalt 40 mnkr över fyra år, där Mistra och Formas investerar 20 mnkr var. Tillsammans med akademi, civilsamhälle och andra aktörer ska programmet utveckla en koldioxidbudget, förenlig med Parisavtalet, som upplevs som rättvis, motiverande och effektiv. Stockholms universitet blir programvärd och arbetet genomförs i ett tvärvetenskapligt konsortium tillsammans med Högskolan i Gävle, Kungliga tekniska högskolan, Uppsala universitet, IVL Svenska Miljöinstitutet, Lunds universitet och tankesmedjan Global Utmaning. Stephan Barthel vid Högskolan i Gävle är en av två programledare.

Högskolan är del av ett nytt kompetenscentrum, RESILIENT - Energy Systems Competence Centre, som ska ta fram ny kunskap utifrån ett systemperspektiv för att kunna implementera framtidens hållbara energilösningar. Deltagarna har beviljats 63 mnkr av Energimyndigheten. Bland de 40 deltagarna finns

kommuner, andra lärosäten och privata företag. Högskolan har även ingått ett strategiskt avtal med Gävle Energi AB för perioden 2021-2026 för samarbete som syftar till framtagande av resilienta och långsiktigt hållbara energieffektiva lösningar.

Forskningsprojektet PRUNUS, Prediktivt underhåll ur ett systemperspektiv, med finansiering från KK-stiftelsen, fokuserar på digitaliserat innehåll i processindustrin i allmänhet och stålindustrin i synnerhet, där produktionen är en kontinuerlig process genom flera delsystem. Projektet syftar till att främja nytt tänkande med ett systemperspektiv för att skapa förbättringar i helheten. Projektet involverar tre ledande stålföretag, OVAKO, Sandvik SMT och SSAB, tillsammans med ABB och Högskolan i Gävle. Genom att gemensamt utveckla och utvärdera metoder för förutsägbart underhåll och visuellt beslutsstöd samt implementera det på industriella kontroll- och övervakningssystem skapas förutsättningar för prediktivt underhåll av samarbetsmaskiner.

Publikationer

Uppföljningen av publiceringsverksamheten vid Högskolan utgår från lärosätets publikationsdatabas DIVA. Därutöver redovisas publikationer indexerade i Web of Science (WoS) och Scopus. Antalet publikationer av forskare vid Högskolan baseras dels på forskarnas egna registreringar av publikationer i DIVA, dels på uttag ur WoS och Scopus, där uppgifterna tillhandahålls av utgivarna.

Det totala antalet publikationer vid Högskolan som registrerats i DIVA har ökat kraftigt jämfört med 2020 (se tabell 18). Ökningens storlek beror delvis på en tillfällig stark minskning i antalet publikationer, främst konferensbidrag (refereegranskade och ej refereegranskade), under 2020 till följd av de oväntade omställningarna i det globala samhället med anledning av coronapandemin. Antalet konferensbidrag har dock inte ökat under året motsvarande denna minskning utan ökningen i antalet publikationer sker främst i refereegranskade vetenskapliga artiklar och forskningsöversikter.

Antalet publikationer som indexerats i WoS och Scopus (tabell 19 och 20) ökar också jämfört med föregående år, med 26 % respektive 20 %. Även här består ökningen framförallt av fler vetenskapliga artiklar och forskningsöversikter.

I policyn för vetenskaplig publicering vid Högskolan framhålls vikten av publicering i ansedda tidskrifter som även tillämpar open access. Av Högskolans publikationer i WoS för år 2021 är 82 % publicerade i open access-tidskrifter, en ökning på 15 % från förra året. Motsvarande siffra för publikationer indexerade i Scopus är 77 %, en ökning med 16 %. Ökningen är en generell positiv utveckling mot ökad open access-publicering, men även en följd av de transformativa avtal som Högskolans bibliotek ingår i sedan ett par år tillbaka. Avtalen innebär en övergång från att betala för tillgången till vetenskapliga publikationer till att betala för publicering och öppen tillgång. Publiceringen sker i ett brett urval av tidskrifter som erbjuder open access, som till

DIAGRAM 5
Omsättning av externa medel



TABELL 18
Antal publikationer i DiVA 2019–2021

	2021	2020	2019
Vetenskapliga artiklar & forskningsöversikter, refereegranskade*	365	271	246
Konferensbidrag, refereegranskade**	29	29	42
Böcker, bokkapitel & redaktörskap (antologi, proceedings), refereegranskade	39	19	30
Doktors- & licentiatavhandlingar	17	13	15
Övrigt***	135	100	181
Totalt HiG	585	432	514

Notera: Uppgifterna kan skilja sig något från dem som redovisats i årsredovisningen för 2019 och 2020 då databaserna uppdateras kontinuerligt.

* Inkluderar: epub ahead of print, in press, accepted. För år 2021 utgör detta 56, 2 respektive 7 artiklar.

** Avser publicerade konferenspapers.

*** Inkluderar: Ej refereegranskade artiklar, konferensbidrag, böcker och bokkapitel samt rapporter, manuskript (submitted) m.m.

TABELL 19
Antal publikationer i Web of Science 2019–2021

	2021	2020	2019
Vetenskapliga artiklar & forskningsöversikter*	288	221	207
Konferensbidrag	5	9	28
Böcker, bokkapitel & redaktörskap (antologi, proceedings)	0	1	5
Övrigt**	5	5	15
Totalt HiG	298	236	255

Notera: Uppgifterna kan skilja sig något från dem som redovisats i årsredovisningen för 2019 och 2020 då databaserna uppdateras kontinuerligt.

* Inkluderar: early access. För 2021 utgör detta 38 artiklar.

** Inkluderar: editorials, letters, meeting abstracts

TABELL 20
Antal publikationer i Scopus 2019–2021

	2021	2020	2019
Vetenskapliga artiklar & forskningsöversikter*	277	227	222
Konferensbidrag	16	15	28
Böcker, bokkapitel & redaktörskap (antologi, proceedings)	4	9	13
Övrigt**	6	2	10
Totalt HiG	303	253	273

Notera: Uppgifterna kan skilja sig något från dem som redovisats i årsredovisningen för 2019 och 2020 då databaserna uppdateras kontinuerligt.

* Inkluderar: ahead of print. För 2021 utgör detta 41 artiklar.

** Inkluderar: editorials, letters, ej refereegranskad artikel, recension

exempel Sustainability, International Journal of Environmental Research and Public Health och Energies.

Forskarna vid Högskolan har under året sampublicerat med forskare från flera andra organisationer. Av det totala antalet publikationer under 2021 är det 60 % i DiVA, 68 % i WoS och 69 % i Scopus som författats i samarbete med minst en extern samarbetspartner. Baserat på publikationer indexerade i WoS och Scopus har forskare vid Högskolan i Gävle främst sampublicerat sig med forskare vid andra svenska lärosäten, som till exempel Uppsala universitet, Karolinska Institutet, Stockholms universitet och Kungliga tekniska högskolan.

Samverkan inom forskning och forskarutbildning

Högskolan har som mål att vara en utmaningsdriven högskola som skapar lokal och global samhällsnytta. Samverkan prioriteras och integreras i forskning och forskarutbildning och Högskolan skapar förutsättningar för samverkan med samhället genom bland annat industri-, kommun- och företagsdoktorander inom forskarskolor och centrumbildningar. Satsningen på strategiska forskningsområden syftar vidare till att skapa lokal och global samhällsnytta genom att bygga tvärdisciplinära strategiska forskningsområden med externt orienterad forskning i nära samverkan med externa partner. Högskolan bidrar vidare till samverkan genom en stor del publikationer som publiceras öppet tillgängliga samt genom sampublicering med omgivande samhälle och andra lärosäten nationellt och internationellt.

I syfte att nå de övergripande verksamhetsmålen i forsknings- och utbildningsstrategin har Högskolan sex huvudstrategier varav en specifikt hanterar lärosätets samverkan med omgivande samhälle och lyder "Genom långsiktig samverkan och strategiska partnerskap utvecklar vi samhället". Huvudstrategin konkretiseras i en samverkansstrategi som togs fram under 2020. Samverkansstrategin anger ett antal områden för utveckling och främjande av samverkansarbetet vid Högskolan. Dessa områden är vägledande för målsättningar och beslut gällande samverkansaspekter i akademiernas och förvaltningens verksamhetsplaner samt i det dagliga arbetet med samverkan inom utbildning och forskning. Områdena ligger till grund för planering och genomförande för utveckling av samverkansuppdraget. Uppföljning och utvärdering sker inom ramen för verksamhetsplaneringen samt genom Högskolans kvalitetssystem. Inom varje prioriterat område i strategin finns även uppföljningsområden och förslag till indikatorer som ett stöd för riktning, analys och utvärdering av Högskolans arbete med samverkan och nyttiggörande. Ett av de prioriterade områdena i samverkansstrategin har specifikt fokus på att utbildningarna ska arbeta för återkommande och systematiserade samverkansmoment i utbildningarna.

Ett strategiskt ställningstagande för Högskolan är att utveckla långsiktig samverkan och strategiska partnerskap vilket är ett viktigt mål för att skapa samhällsnytta och stärka kvalitet och relevans inom utbildning och forskning. Högskolan har ett antal avtal med närliggande kommuner och Region Gävleborg och

mer avgränsade avtal knutna till bolag och specifika ämnesområden. Med anledning av den nya strategin och för att stärka systematiken i samverkansarbetet har ett arbete pågått med att se över befintliga avtal och skapa nya avtal med strategiska partners.

Öppen vetenskap

Universitet och högskolor ska fortsätta att utveckla arbetet med öppen vetenskap i syfte att verksamheten ska bidra till att den nationella riktningen för ett öppet vetenskapssystem uppnås (prop. 2020/21:60).

Från 2021 hanteras och betalas alla fakturor för publiceringsavgifter för öppet tillgängliga artiklar centralt av Högskolans bibliotek istället för av akademierna själva, vilket innebär att det inte finns några ekonomiska hinder för forskarna att publicera öppet tillgängligt. Det leder också till en bättre överblick över Högskolans öppet tillgängliga publicering.

Utöver de 12 befintliga avtalen som täcker publiceringsavgiften för öppen publicering har fem nya avtal med förlagen Brill, Emerald, IEEE, IOS Press och MDPI tecknats. Detta breddar möjligheterna för Högskolans forskare att publicera öppet tillgängligt i fler tidskrifter. En ny söktjänst (SciFree) har också införts som gör det enklare för forskare att se vilka tidskrifter som omfattas av publiceringsavtalen och hitta information om hur de ska gå tillväga för att publicera open access inom avtalet.

För öppen tillgång till forskningsdata har Högskolan ingått ett samverkansavtal med SND (Svensk nationell datatjänst). Högskolans stödfunktion för forskningsdata (Data Access Unit, DAU) har haft regelbundna avstämningar och räknar med att arbetet tar ett stort kliv framåt under 2022 genom att en lagringslösning via Sunet är i sikte (Sunet Drive) och att Biblioteket rekryterat en samordnare med fokus på arbetet med forskningsdata och öppen vetenskap. Lagringslösningen har utretts och saknar i dagsläget viss säkerhetsfunktionalitet kring data med högre informationsklassning, men Högskolan har kontinuerlig dialog med Sunet i frågan. Löpande kompetensutveckling för involverade och omvärldsbevakning genom SND och Sunet stärker Högskolans arbete på området ytterligare.

Utbildning på forskarnivå

Högskolan har rätt att utfärda examen på forskarnivå inom områdena Byggd miljö och Hälsofrämjande arbetsliv. De utgör centrala utgångspunkter för att bygga kompletta miljöer med stark forskningsanknytning och forskningsöverbyggnad. Högskolan har haft examenstillstånden i över tio år och bedriver inom dessa forskarutbildning i 10 ämnen: arbetshälsovetenskap, elektroteknik, energisystem, geospatial informationsvetenskap, industriell ekonomi, inomhusmiljö, miljöpsykologi, miljövetenskap, socialt arbete och vårdvetenskap. Miljövetenskap är det senast



tillkomna ämnet och inrättades under 2020. Under 2021 har ett arbete pågått med ansökan om att erhålla tillstånd att bedriva utbildning på forskarnivå inom området utbildningsvetenskap.

Antal forskarstuderande och nyantagna forskarstuderande vid Högskolan framgår av tabell 21 och 22. Högskolan har ändrat metod för datainsamling och från och med denna årsredovisning redovisas endast forskarstuderande antagna till Högskolans egen forskarutbildning. Uppgifterna för 2020 och 2019 har justerats utifrån den nya metoden och definitionen så att det blir jämförbart. Tidigare har även personer antagna till forskarutbildning vid andra lärosäten men doktorand- eller annan anställning vid Högskolan redovisats. Det totala antalet forskarstuderande med aktivitet 2021 uppgick till 64 personer (varav 50 % kvinnor). 16 nya doktorander (varav 44 % kvinnor) har antagits under året. Åtta doktorander (varav 38 % kvinnor) har disputerat och en (en kvinna) har tagit ut licentiatexamen (se tabell 3, Utfärdade examina). Inom ämnet vårdvetenskap inom forskarexamenstillståndet Hälsofrämjande arbetsliv hade Högskolan under året sin första disputation.

Jämställdhet i forskning och utbildning på forskarnivå

Universitet och högskolor ska [...] redovisa hur de beaktar jämställdhet vid fördelning av forskningsmedel.

I Högskolans utbildnings- och forskningsstrategi anges jämställdhet och inkludering som en förutsättning för att nå Högskolans mål och i Högskolans kvalitetspolicy ingår, för utbildning på forskarnivå och forskning, att alla oavsett kön ska ges likvärdiga förutsättningar att genomföra utbildningen och forska. Arbetet med jämställdhetsintegrering integreras i akademiernas verksamhetsplaner som utgår från flera kvalitetsaspekter, där lika förutsättningar för forskning, rekrytering och meritering av personer av olika kön är centrala.

Vid halvårsskiftet slutfördes projektet "Genusmedveten fördelning av forskningsanslaget". I slutrapporten presenterades fyra huvudförslag gällande hur Högskolan ska nå de jämställdhetspolitiska målen. Rapporten och dess tillhörande förslag baserades på genomförda analyser, intervjuer med ledande befattningshavare inom Högskolan samt omvärldsbevakning. Förslagen innebar i korthet att den centrala resursfördelningsmodellen ses över samt att utbildningsinsatser med en tillhörande uppföljningsmodell genomförs för löpande utvärdering av hur genus och jämställdhet beaktas vid fördelning av forskningsanslaget över tid, kopplat till genomförda förändringar. Arbetet med att genomföra de presenterade huvudförslagen har påbörjats och kommer att fortsätta under 2022. Utvärdering av den nuvarande fördelningsmodellen kommer att genomföras kring årsskiftet 2022-2023.



Kompetensförsörjning

Enligt förordningen om årsredovisning och budgetunderlag ska myndighetens resultatredovisning innehålla information kring vilka åtgärder som vidtagits i syfte att säkerställa kompetensen. I redovisningen ska det ingå en bedömning av hur de vidtagna åtgärderna sammantaget bidragit till fullgörandet av myndighetens uppgifter.

Under 2021–2023 har lärosätet ett mål för könsfördelningen bland nyrekryterade professorer om 47 procent kvinnor.

Under året har Högskolan utrett förutsättningarna för förstärkt stöd till akademiernas rekryteringsprocesser, berett underlag för beslut om process för utseende av anställningsnämnd samt process för och ändamålsenligt stöd till anställningsnämndens arbete, genomfört introduktionsutbildning i bland annat rekrytering och grundläggande arbetsrätt för nya chefer samt genomfört utbildning för chefer och anställningsnämnd i metoden Kompetensbaserad rekrytering. Åtgärderna har syftat till att etablera en tydligare rekryteringsprocess med ökat fokus på kompetens och jämställdhet samt ge förutsättningar för chefer att bli tydligare i arbetsgivarrollen. Kvalitetssäkring

av rekryteringsprocesserna vid akademierna är en del av kvalitetssäkringen av Högskolans kärnverksamhet. Långsiktiga effekter av åtgärderna kommer att kunna utvärderas först under kommande år när ett tillräckligt antal rekryteringar har genomförts i enlighet med de nya arbetsätten.

Antal nyanställda lärare framgår av tabell 25. Av fem professorer som påbörjat sin anställning vid Högskolan under 2021 är samtliga män. Andelen kvinnor bland professorer vid Högskolan ligger dock kvar på samma nivå (26 %) som föregående år och beslut om befordran av ytterligare en kvinna till professor fattades precis innan årsskiftet.

Arbetsmiljö

Det systematiska arbetsmiljöarbetet har stärkts ytterligare under året genom revidering av styrdokumentet Organisation och regler för det systematiska arbetsmiljö och lika villkorsarbetet vid Högskolan i Gävle samt utveckling av forumet Ledningens arbetsmiljödialog. Vidare har arbetet med lika villkor integrerats i processen för systematiskt arbetsmiljöarbete och en introduktionsutbildning i systematiskt arbetsmiljöarbete och jämställdhet/ lika villkor har genomförts.

TABELL 21
Antal forskarstuderande, med aktivitet under året
(minst 1 %), 2019–2021

	2021	2020	2019
Antagna till Högskolans egen forskarutbildning*	64	75	72
Kvinnor	32	34	34
Män	32	41	38

*Tabellerna har justerats för 2019-2020
Källa: LADOK

TABELL 22
Antal nyantagna forskarstuderande, 2019–2021

	2021	2020	2019
Antagna till Högskolans egen forskarutbildning*	16	18	16
Kvinnor	7	11	10
Män	9	7	6

*Tabellerna har justerats för 2019-2020
Källa: LADOK

Samtliga medarbetare har erbjudits pausgymnastikprogrammet Pausit för ökad rörlighet i arbetet. Programmet ger medarbetaren möjlighet att med anpassningsbara intervaller genomföra korta guidade gymnastikövningar vid datorn med särskilt fokus på områden som medarbetaren själv väljer. Friskvårdsbidaget har även dubblats från 2000 kr till 4000 kr/år.

Det förebyggande arbete med aktiva åtgärder som ska ske för att motverka diskriminering och främja studenters och medarbetares lika rättigheter och möjligheter beskrivs i Högskolans arbetsmiljömål för 2021-2024 samt i den årliga arbetsmiljöplanen. Inom Högskolan eftersträvas en arbetsmiljö där studenter och medarbetare bemöter varandra på ett jämställt, inkluderande och respektfullt sätt.

Vartannat år genomförs en medarbetar- och studentenkät avseende den organisatoriska och sociala arbetsmiljön. Enkäterna har bakgrundsvariabler såsom kön och ålder. Båda enkäterna innehåller frågeställningar avseende förekomst av kränkningar, trakasserier och sexuella trakasserier. Resultaten i studentenkäten som genomfördes 2021 har analyserats i arbetsmiljögrupper och åtgärder har integrerats i Arbetsmiljöplanen. Arbetet med att förebygga trakasserier och sexuella trakasserier sker löpande genom informations- och kunskapshöjande insatser. Lärosätet har även utarbetat en webbaserad funktion gällande rapportering av tillbud och olycksfall för studenter och där ingår förekomst av trakasserier och kränkningar, funktionen heter AJ/OJ/HALLOJ/INTE OK. Denna funktion kommer att lanseras fullt ut under 2022.

Sjukfrånvaro

Myndigheten ska enligt förordningen om årsredovisning och budgetunderlag lämna uppgifter om de anställdas frånvaro på grund av sjukdom under året.

Sjukfrånvaro per åldersgrupp uppdelad efter kön (antal sjukfrånvarotimmar i procent av tillgänglig arbetstid) 2019-2021 illustreras i tabell 26. Sett över perioden 2019-2021 har enbart marginella förändringar skett i sjukfrånvaron vid Högskolan. De största skillnaderna kan ses i ålderskategorin 29 år eller yngre, som utgörs av ett betydligt mindre antal medarbetare än övriga ålderskategorier, vilket innebär att enskilda individers sjukfrånvaro får ett större statistiskt genomslag.

Långtidssjukfrånvaron har under 2021 minskat för kvinnor och ökat för män, som framgår av tabell 27. Gruppen långtidssjukskrivna består dock av så pass få individer att varje enskild sjukskrivning som avslutas eller påbörjas innebär en kraftig procentuell förändring. Totalt sett är förändringen år från år även här marginella.

TABELL 23
Antal anställda per kategori och år, årsarbetskrafter

	2021			2020			2019		
	ÅA	Varav Kvinnor	Varav Män	ÅA	Varav Kvinnor	Varav Män	ÅA	Varav Kvinnor	Varav Män
Adjunkt	177	109	68	174	109	65	171	107	64
Adm/teknisk personal	190	118	72	196	121	75	194	122	72
Doktorand	68	36	32	68	32	35	64	31	33
Forskare	13	4	9	9	2	7	7	0	7
Lektor	157	82	75	154	76	78	150	75	75
Postdoktor	2	2	0	5	3	2	5	3	2
Professor	43	11	32	42	11	31	40	10	30
Arvodister	13	8	5	13	8	5	17	11	7
TOTALT	664	371	293	660	361	298	649	359	290

Källa: Primula

Notering: Avrundning kan göra att kategorierna inte alltid summerar till totalsumman

TABELL 24
Lärare, årsarbetskrafter

	2021	2020	2019
Lärare	377	369	362
- varav kvinnor	202	195	192
- varav män	175	174	170
Disputerade lärare	200	196	191
- varav kvinnor	93	86	85
- varav män	107	109	106
Professorer	43	42	40
- varav kvinnor	11	11	10
- varav män	32	31	30

Källa: Primula
Notering: Avrundning kan göra att kategorierna inte alltid summerar till totalsumman

TABELL 25
Antal nyanställda lärare

	2021	2020	2019
Adjunkt	19	22	23
Tidsbegränsad	18	16	14
Kvinnor	13	10	9
Män	5	6	5
Tillsvidare	2	7	13
Kvinnor		5	10
Män	2	2	3
Lektor	23	26	18
Tidsbegränsad	11	14	6
Kvinnor	7	6	3
Män	4	8	3
Tillsvidare	16	15	14
Kvinnor	10	7	9
Män	6	8	5
Professor	5	6	6
Tidsbegränsad		2	
Kvinnor			
Män		2	
Tillsvidare	5	4	6
Kvinnor		2	3
Män	5	2	3

Källa: Primula

TABELL 26
Sjukfrånvaro

Sjukfrånvaro (%)	2021	2020	2019
-29	0,2 %	1,8 %	0,8 %
Kvinnor	0,1 %	2,7 %	0,8 %
Män	0,4 %		0,9 %
30-49	2,3 %	3,2 %	2,4 %
Kvinnor	3,0 %	4,5 %	3,0 %
Män	1,5 %	1,8 %	1,7 %
50-	3,1 %	3,2 %	3,0 %
Kvinnor	4,3 %	4,6 %	3,6 %
Män	1,5 %	1,4 %	2,1 %
Kvinnor - Totalt	3,6 %	4,5 %	3,2 %
Män - Totalt	1,5 %	1,6 %	1,9 %
Totalt	2,7 %	3,2 %	2,6 %

Källa: Primula

TABELL 27
Andel av sjukfrånvaron som utgörs
av långtidssjukfrånvaro

	2021	2020	2019
Kvinnor	58,2 %	68,6 %	69,7 %
Män	59,2 %	34,5 %	56,0 %
Totalsumma	58,4 %	61,1 %	65,2 %

Källa: Primula



Ekonomiskt resultat

Redovisningen av verksamhetens kostnader och intäkter ska i årsredovisningen fördelas på de två områdena utbildning på grundnivå och avancerad nivå respektive forskning och utbildning på forskarnivå. Vidare ska denna redovisning kommenteras.

Ekonomisk utveckling

Även årets verksamhet påverkades av pandemin och 2021 är det år då anslagen är som störst för tillfälliga satsningar som regeringen gjort på universitet och högskolor med anledning av pandemin. Den ekonomiska utvecklingen har fortsatt varit positiv och ansträngningarna att leverera på de ökade uppdrag som tilldelats under pågående pandemi har till stor del kunnat genomföras inom den befintliga organisationen. Detta har varit möjligt genom att utveckla nätbaserade lösningar och mot slutet av året med återgång mot mer campusbaserad utbildning. Efter flera år av stora underskott beslutades det, innan pandemin blev ett faktum, om en ekonomisk handlingsplan för att få en ekonomi i balans genom att minska underskotten. Detta tillsammans med de restriktioner som snabbt ändrade förutsättningarna och påskyndade digitalisering, med bland annat större möjlighet till distansmöten, har gjort att kostnaderna har ökat långsammare än intäkterna. Även det pågående utvecklingsarbetet mot en strategiskt profilerad utbildningsportfölj, som har sin utgångspunkt i Högskolans nya vision och den nya utbildnings- och forskningsstrategin med en målbild för år 2030, har bidragit till en större medvetenhet om de ekonomiska förutsättningarna.

Högskolan gör ett ekonomiskt bättre resultat än föregående år och redovisar en positiv förändring av myndighetskapitalet med 49,5 mnkr. Resultatförbättringen beror både på ökade intäkter och på minskade kostnader. På intäktssidan är det främst den tillfälliga utökningen av anslag till utbildning som positivt påverkar resultatet. På kostnadssidan är det framför allt övriga driftskostnader som minskade jämfört med föregående år beroende på de begränsningar som olika restriktioner i samhället medförde, som påverkat främst kostnader för resor, konferenser och köp av externa tjänster.

Högskolan fördelar redovisningen inom verksamhetsgrenarna utbildning på grundnivå och avancerad nivå med uppdragsutbildning inkluderat samt forskning och utbildning på forskarnivå med uppdragsforskning inkluderat. Verksamheten är dels anslagsfinansierad och dels finansierad av externa parter. Båda verksamhetsgrenarna visar i år överskott, utbildning redovisar en kapitalförändring med 34,6 mnkr och forskningen redovisar en kapitalförändring om 15,1 mnkr.

Myndighetskapitalet uppgår vid utgången av 2021 till 114,9 mnkr och utgör 16 procent av Högskolans totala kostnader för verksamheten. I budget för 2021 beslutades att målet över tid för myndighetskapitalet ska ligga inom ett spann mellan 8-14 procent av verksamhetens kostnader. Det målet gäller för båda verksamhetsgrenarna och årets positiva resultat innebär att det negativa myndighetskapitalet inom forskning och utbildning på forskarnivå är återställt och att nivån på kapitalet ligger inom spannet även för den delen av verksamheten. Myndighetskapitalet utgör en reserv för framtida svängningar i resultatet och för prioriterade strategiska åtgärder likt utvecklingsarbetet mot en strategiskt profilerad utbildningsportfölj.

Intäkter och kostnader

Under 2021 ökade intäkterna med 42,5 mnkr vilket motsvarar 6 procent jämfört med föregående år. Anslagsintäkterna ökade med 58 mnkr motsvarande 10 procent medan bidragsintäkterna minskade med 5,9 mnkr eller 6 procent. Att bidragsintäkterna minskade berodde främst på att de särskilda pandemistöd som regeringen riktade mot landets lärosäten, där Högskolan i Gävle erhöll 18 mnkr i bidrag under föregående år, ingår i anslaget för takbeloppet. Intäkter av avgifter och andra ersättningar minskade med 9,6 mnkr motsvarande hela 19 procent vilket i stor utsträckning var relaterat till restriktioner under pandemin. Det avser främst uppdragsersättningar och avgiftsskyldiga studenter.

Kostnaderna ökade med 7,1 mnkr vilket motsvarar en procent jämfört med föregående år, och den blygsamma ökningen låg i nivå med föregående år. Som tidigare nämnts är det både relaterat till pandemin och en medveten återhållsamhet. Högskolan står nu inför att den tillfälliga ökningen av anslagen kommer att minska som det har aviserats i regeringens proposition för universitet och högskolor för att trappas av fram till 2024. Det innebär att Högskolan behöver fortsätta arbetet med den långsiktiga ekonomiska handlingsplanen för ekonomi i balans tillsammans med ett strategiskt profilerat och effektiviserat utbildningsutbud.

TABELL 28
Resultaträkning (tkr)

Verksamhetens intäkter	2021	2020	2019
Intäkter av anslag	646 345	588 375	565 006
Intäkter av avgifter och andra ersättningar	39 889	49 476	52 513
Intäkter av bidrag	93 740	99 608	69 054
Finansiella intäkter	105	111	224
Summa verksamhetens intäkter	780 079	737 570	686 796
Verksamhetens kostnader			
Kostnader för personal	-543 812	-530 042	-514 115
Kostnader för lokaler	-80 449	-80 796	-82 672
Övriga driftkostnader	-91 116	-96 813	-104 015
Finansiella kostnader	-64	-50	-456
Avskrivningar och nedskrivningar	-15 085	-15 729	-15 188
Summa verksamhetens kostnader	-730 525	-723 429	-716 447
Verksamhetsutfall	49 554	14 141	-29 650
Transfereringar			
Medel som erhållits från myndigheter för finansiering av bidrag	4 525	3 830	6 469
Övriga erhållna medel för finansiering av bidrag	5 102	3 832	1 920
Lämnade bidrag	-9 628	-7 662	-8 389
Saldo	0	0	0
Årets kapitalförändring	49 554	14 141	-29 650

Utbildning på grundnivå och avancerad nivå

Antalet helårsstudenter ökade med 167 st och helårsprestationerna med 191 st jämfört med föregående år och även om Högskolan levererade på de särskilda uppdragen räckte det inte för att nå upp till takbeloppet. Eftersom det aviserats att anslagen minskar kommande år har den tillfälliga ökningen behövt balanseras så att Högskolan inte hamnar i för stor överproduktion kommande år. Avvikelsen mot takbeloppet blev -18 mnkr och det ansamlade beloppet för sparad överproduktion uppgår vid årets slut till 27,8 mnkr. Den sparade överproduktionen kan användas för att täcka upp eventuell underproduktion kommande år utan att det får någon negativ påverkan på intäkter av anslag. Det ger förutsättningar för att skapa ett litet men viktigt handlingsutrymme i det fortsatta arbetet med strategin för framtida utbildningsutbud om produktionen skulle påverkas mer än beräknat.

TABELL 29
Resultaträkning för utbildning på grundnivå och avancerad nivå (tkr)

Verksamhetens intäkter	2021	2020	2019
Intäkter av anslag	531 380	478 704	462 509
Intäkter av avgifter och andra ersättningar	34 374	44 232	49 480
Intäkter av bidrag	24 695	33 558	13 606
Finansiella intäkter	89	96	174
Summa verksamhetens intäkter	590 538	556 591	525 769
Verksamhetens kostnader			
Kostnader för personal	-405 783	-390 217	-377 733
Kostnader för lokaler	-67 511	-68 156	-70 317
Övriga driftkostnader	-71 042	-76 168	-79 369
Finansiella kostnader	-58	-33	-370
Avskrivningar och nedskrivningar	-11 725	-12 336	-11 499
Summa verksamhetens kostnader	-556 119	-546 910	-539 288
Transfereringar			
Medel som erhållits från myndigheter för finansiering av bidrag	3 706	3 117	3 358
Övriga erhållna medel för finansiering av bidrag	121	824	834
Lämnade bidrag	-3 827	-3 940	-4 192
Saldo transfereringar	0	0	0
Årets kapitalförändring	34 419	9 681	-13 519

Anslagsfinansierad utbildning

Den anslagsfinansierade utbildningen består av reguljär utbildning på grundnivå och avancerad nivå. Ökningen av helårsstudenter och helårsprestationer med fortsatt återhållsam kostnadsutveckling innebär att nettokostnad per enhet fortsatt ligger på en bra nivå med en långsam ökning över de senaste åren. I ett lite längre perspektiv efter coronapandemin kommer förmodligen nettokostnaden att tryckas upp då anslagen minskar och den procentuella kostnadsuppräknigen ligger betydligt under förväntad ökning av löner och inflation.

TABELL 30
Anslagsfinansierad reguljär grundutbildning (tkr)

	2021	2020	2019
Antal helårsstudenter	6 381	6 214	6 085
Nettokostnad anslagsfinansierad reguljär utbildning	510 315	490 138	473 479
Nettokostnad per helårsstudent	80,0	78,9	77,8
	2021	2020	2019
Antal helårsprestationer	5 214	5 023	4 887
Nettokostnad anslagsfinansierad reguljär utbildning	510 315	490 138	473 479
Nettokostnad per helårsprestation	97,9	97,6	96,9

Uppdragsutbildning

Intäkterna från uppdragsutbildningen minskade i nivå från föregående år med 5,8 mnkr som en följd av coronapandemin. Minskningen hade kunnat vara betydligt större med tanke på restriktionerna men den kraftsamling som skett runt nätbaserad distansundervisning bedöms ändå ha räddat en del av det befarade bortfallet. De största utbildningarna är fortsatt mäklarskolan på uppdrag av Svensk Fastighetsförmedling, utbildning av sjuksköterskor för Region Gävleborg och sjuksköterskeutbildning åt Lishui University i Kina. Uppdragsutbildningen för universitetet i Kina har pågått under flera år men är nu på väg att slutföras över de närmaste åren.

TABELL 31
Intäkter från uppdragsutbildning (tkr)

	2021	2020	2019
Intäkter uppdragsutbildning	18 718	24 534	28 168

Forskning och utbildning på forskarnivå

Intäkterna till forskning ökade med 8,6 mnkr motsvarande 5 procent jämfört med föregående år, varav anslaget till forskning ökade med 5,3 mnkr och bidrag ökade med 3 mnkr. Bidragsintäkterna kommer främst från statliga myndigheter, fonder samt stiftelser. Samtidigt minskade kostnaderna med en procent vilket gjorde att verksamhetsgrenen redovisar ett positivt resultat. Detta fanns med som en plan i budget då tidigare års underskott medfört ett negativt myndighetskapital för forskningsdelen. Ytterligare en faktor till det positiva resultatet var en skiftning av stödets resurser, som inriktades i långt större utsträckning än ett normalt år mot utbildningssidan för att fortsatt anpassa verksamheten till nätbaserad undervisning samt information och åtgärder på campus vid olika förändringar i myndigheternas restriktioner, vilket innebar att forskningen tilldelades en lägre andel av de samlade stödkostnaderna.

De oförbrukade bidragen vid årets slut uppgick till 44,9 mnkr, vilket var 3 mnkr lägre än föregående år. Externa bidrag är en viktig del för att bygga och vidmakthålla en god forskningskapacitet. Ett arbete för att säkra upp och förbättra processen för externfinansiering pågår.

Utifrån underlaget i databaserna DiVA, Web of Science och Scopus så ligger kostnad per refereegranskad vetenskaplig publikation lägre än föregående år vilket visar ett mått av effektivitet. Det bör dock beaktas att vetenskapliga publikationer för 2021 inkluderar publikationer med statusen epub ahead of print, in press och accepted, vilket innebär att de kan komma att få ett senare slutgiltigt publiceringsår.

TABELL 32
Resultaträkning för forskning och utbildning på forskarnivå (tkr)

Verksamhetens intäkter	2021	2020	2019
Intäkter av anslag	114 965	109 671	102 497
Intäkter av avgifter och andra ersättningar	5 515	5 244	3 033
Intäkter av bidrag	69 045	66 050	55 448
Finansiella intäkter	16	15	50
Summa verksamhetens intäkter	189 541	180 980	161 028
Verksamhetens kostnader			
Kostnader för personal	-138 029	-139 826	-136 382
Kostnader för lokaler	-12 937	-12 640	-12 355
Övriga driftkostnader	-20 074	-20 645	-24 646
Finansiella kostnader	-6	-17	-87
Avskrivningar och nedskrivningar	-3 360	-3 392	-3 689
Summa verksamhetens kostnader	-174 406	-176 520	-177 159
Transfereringar			
Medel som erhållits från myndigheter för finansiering av bidrag	819	714	3 110
Övriga erhållna medel för finansiering av bidrag	4 982	3 008	1 087
Lämnade bidrag	-5 801	-3 722	-4 197
Saldo transfereringar	0	0	0
Årets kapitalförändring	15 135	4 460	-16 131

TABELL 33
Kostnad per refereegranskad vetenskaplig publikation (tkr)

Källa	2021	2020	2019
DiVA	403	553	557
Web of Science	595	764	738
Scopus	587	703	674

Notera: Avser refereegranskade vetenskapliga artiklar och forskningsöversikter. Uträkningarna är baserade på tabell 18, 19 och 20 och kostnaden enligt tabell 32. Uppgiften för 2019 och 2020 har korrigerats jämfört med årsredovisningen 2020 då publikationsdatabaserna kontinuerligt uppdateras.

BOKSLUT

39390013002304023
6725728861347334
201249409945+8090
9,2**76**,27679321327
78356056494237282
018123**2021**6231 2
92121837138812472
572012 48%5758923
35316**563**05846726
21452153243024124
46756285570%0995
786452,13139148446
85035449036409241
9820**4556**3479090
48838669681415170
81644160575015543
794**5545**92949735
20096913098135098
325-82134097576830
68932738602748391
8901421**331 356**0
3,6421951892890752
746893201+6213594

RESULTATRÄKNING (TKR)

	Not	2021	2020
VERKSAMHETENS INTÄKTER			
Intäkter av anslag		646 345	588 375
Intäkter av avgifter och andra ersättningar	1	39 889	49 476
Intäkter av bidrag	2	93 740	99 608
Finansiella intäkter	3	105	111
Summa		780 079	737 570
VERKSAMHETENS KOSTNADER			
Kostnader för personal	4	-543 812	-530 042
Kostnader för lokaler		-80 449	-80 796
Övriga driftkostnader		-91 116	-96 813
Finansiella kostnader	5	-64	-50
Avskrivningar och nedskrivningar		-15 085	-15 729
Summa		-730 525	-723 429
VERKSAMHETSUTFALL		49 554	14 141
TRANSFERERINGAR			
Medel som erhållits från myndigheter för finansiering av bidrag		4 525	3 830
Övriga erhållna medel för finansiering av bidrag	6	5 102	3 832
Lämnade bidrag	7	-9 628	-7 662
Saldo		0	0
ÅRETS KAPITALFÖRÄNDRING	8	49 554	14 141

BALANSRÄKNING (TKR)

	Not	2021-12-31	2020-12-31
TILLGÅNGAR			
Immateriella anläggningstillgångar			
Rättigheter och andra immateriella anläggningstillgångar	9	500	426
Summa immateriella anläggningstillgångar		500	426
Materiella anläggningstillgångar			
Förbättringsutgifter på annans fastighet	10	12 839	13 874
Maskiner, inventarier, installationer m.m.	11	19 119	24 680
Summa materiella anläggningstillgångar		31 959	38 554
Kortfristiga fordringar			
Kundfordringar		1 132	793
Fordringar hos andra myndigheter		11 757	11 608
Övriga kortfristiga fordringar	12	125	3
Summa kortfristiga fordringar		13 014	12 404
Periodavgränsningsposter			
Förutbetalda kostnader	13	23 510	19 842
Upplupna bidragsintäkter	14	24 544	16 523
Övriga upplupna intäkter	15	2 353	2 895
Summa periodavgränsningsposter		50 407	39 260
Avräkning med statsverket			
Avräkning med statsverket	16	0	0
Summa avräkning med statsverket		0	0
Kassa och bank			
Behållning räntekonto i Riksgäldskontoret		203 332	166 481
Summa kassa och bank		203 332	166 481
SUMMA TILLGÅNGAR		299 212	257 124
KAPITAL OCH SKULDER			
Myndighetskapital			
Statskapital	17	207	207
Balanserad kapitalförändring		65 130	50 988
Kapitalförändring enligt resultaträkningen		49 554	14 141
Summa myndighetskapital		114 890	65 336
Avsättningar			
Avsättningar för pensioner och liknande förpliktelser	18	1 335	2 845
Övriga avsättningar	19	8 263	7 394
Summa avsättningar		9 599	10 239
Skulder m.m.			
Lån i Riksgäldskontoret	20	30 376	36 521
Kortfristiga skulder till andra myndigheter		15 907	17 462
Leverantörsskulder		12 355	9 421
Övriga kortfristiga skulder	21	8 529	8 403
Förskott från uppdragsgivare och kunder	22	14 583	10 602
Summa skulder m.m.		81 750	82 408
Periodavgränsningsposter			
Upplupna kostnader	23	46 256	49 596
Oförbrukade bidrag	24	44 907	48 088
Övriga förutbetalda intäkter	25	1 811	1 458
Summa periodavgränsningsposter		92 973	99 142
SUMMA KAPITAL OCH SKULDER		299 212	257 124

ANSLAGSREDOVISNING (TKR)

Redovisning mot anslag

Anslag	Ingående överföringsbelopp	Årets tilldelning enligt regleringsbrev	Totalt disponibelt belopp	Utgifter	Utgående överföringsbelopp
Uo 16 2:43 Ramanslag					
Högskolan i Gävle: Utbildning på grundnivå och avancerad nivå					
ap.1.1 Takbelopp	-	514 693	514 693	-514 693	0
ap.1.2 Takbelopp RRF		15 970	15 970	-15 970	0
Uo 16 2:44 Ramanslag					
Högskolan i Gävle: Forskning och utbildning på forskarnivå					
ap.1 Basresurs	-	114 965	114 965	-114 965	0
Uo 16 2:65 Ramanslag					
Särskilda medel till universitet och högskolor					
ap.60 Korta kurser för yrkesverksamma	-	717	717	-717	0
Summa	-	646 345	646 345	-646 345	0

Utbildning på grundnivå och avancerad nivå (ramanslag)

Enligt regeringsbeslut II:28 2021-11-03, har villkoren för anslag 2:43 delats upp i de två delposterna 1.1 Takbelopp och 1.2 Takbelopp RRF i syfte att kunna särskilja användningen av medel hänförlig till EU:s facilitet för återhämtning och resiliens (RRF). Avräkning från de båda delposterna sker i enlighet med bilaga 1 till regleringsbrevet avseende universitet och högskolor. I ap.1.1 Takbelopp ingår 5 379 tkr som avser särskild satsning på livslångt lärande och som avräknas motsvarande ersättning för en helårsstudent och helårsprestation för relevant utbildningsområde. I samma post ingår även 2 167 tkr för anordnande av sommarkurser enligt samma avräkningsprincip. I årets redovisning av takbeloppet avser underproduktionen anslagsposten 1.1 Takbelopp. Underproduktionen om 18 018 tkr, inräknat decemberprestationer från föregående år (-21 897+3 879), minskas det ackumulerade beloppet för överproduktion med motsvarande.

Forskning och utbildning på forskarnivå (ramanslag)

Regeringsbeslut II:21 2021-06-23, Regleringsbrev för budgetåret 2021 avseende Högskolan i Gävle, anslag för forskning och utbildning på forskarnivå.

Särskilda medel till universitet och högskolor (ramanslag)

Enligt regeringsbeslut II:35 2020-12-17, Regleringsbrev för budgetåret 2021 avseende Högskolan i Gävle, anslag för korta kurser som inriktar sig till personer med tidigare arbetslivserfarenhet.

REDOVISNING AV TAKBELOPP

Redovisning av takbelopp enligt bilaga 2 i regleringsbrev för universitet och högskolor

Tabell 1 - Redovisning av antal helårsstudenter (HST) och helårsprestationer (HPR). Utfall avseende perioden 2021-01-01 - 2021-12-31

Enligt bilaga 1. till regleringsbrev för budgetåret 2021 avseende universitet och högskolor: Avräkning av helårsstudenter och helårsprestationer m.m.

Summan *Utfall total ersättning* ska avse den totala ersättningen som lärosätet genomför produktion för, dvs. oberoende av om den ryms inom tilldelade medel eller inte.

Utbildningsområde	Utfall HST	Utfall HPR	HST ersättning (tkr)	HPR ersättning (tkr)	Utfall total ersättning (tkr)
Designområdet (DE)	60	58	9 700	5 734	15 434
Humanistiska området (HU)	673	515	22 554	11 230	33 784
Idrottsliga området (ID)	16	13	1 882	723	2 605
Juridiska området (JU)	313	266	10 464	5 806	16 270
Undervisningsområdet (LU)	337	326	13 704	13 881	27 585
Medicinska området (ME)	174	152	11 793	12 538	24 331
Naturvetenskapliga området (NA)	954	653	54 434	31 439	85 873
Samhällsvetenskapliga området (SA)	1 650	1 414	55 196	30 804	86 000
Tekniska området (TE)	1 199	893	68 404	42 970	111 374
Verksamhetsförlagd utbildning (VU)	174	154	10 042	8 624	18 666
Vårdområdet (VÅ)	700	637	42 468	33 454	75 922
Övriga områden (ÖV)	131	133	5 990	4 932	10 922
Summa	6 381	5 214	306 631	202 135	508 766

ap.1.1 Takbelopp (tkr)

514 693

ap.1.2 Takbelopp RRF (tkr)

15 970

Redovisningen visar att lärosätet kommer under del som avser ap.1 Takbelopp med (tkr)

-21 897

Antal helårsstudenter inom vissa konstnärliga områden

Totalt antal utbildade helårsstudenter inom Design är 64. Högst får 60 avräknas inom det aktuella utbildningsområdet. Övriga helårsstudenter inom Design har avräknats mot utbildningsområdet Teknik.

REDOVISNING AV TAKBELOPP

Redovisning av takbelopp enligt bilaga 2 i regleringsbrev för universitet och högskolor

Tabell 2 – Beräkning av anslagssparande och överproduktion (tkr)

A. Tillgängliga medel (inklusive beslutad tilläggsbudget)		
	Årets takbelopp, ap.1.1	514 693
	Årets takbelopp RRF, ap.1.2	15 970
	+ Ev. ingående anslagssparande	
	Summa (A)	530 663
B. Utfall totalt för utbildning på grundnivå och avancerad nivå		
	Ersättning för HPR från december föregående budgetår	3 879
	Utfall total ersättning enligt tabell 1	508 766
	+ Ev. ingående överproduktion	45 835
	Summa (B)	558 480
	Summa (A-B)¹	-27 817

¹ Positiv summa förs till tabell över anslagssparande nedan. Negativ summa förs till tabell över överproduktion nedan.

Tabell. Anslagssparande	Totalt utgående anslagssparande (A-B) - Ev. anslagssparande över 10 % av takbeloppet ²	
	Utgående anslagssparande	
Tabell. Överproduktion	Total utgående överproduktion - Ev. överproduktion över 15 % av takbeloppet ²	27 817
	Utgående överproduktion	27 817

² Den del av anslagssparande respektive överproduktion som lärosätet inte får behålla utan regeringens godkännande.

TILLÄGGSUPPLYSNINGAR OCH NOTER

Alla belopp redovisas i tusentals kronor (tkr) om inget annat anges.
Till följd av detta kan summeringsdifferenser förekomma.

TILLÄGGSUPPLYSNINGAR

REDOVISNINGSPRINCIPER

Tillämpade redovisningsprinciper

Högskolans bokföring följer god redovisningssed och förordningen (2000:606) om myndigheters bokföring samt Ekonomistyrningsverket (ESV):s föreskrifter och allmänna råd till denna förordning.

Årsredovisningen är upprättad i enlighet med förordningen (2000:605) om årsredovisning och budgetunderlag samt ESV:s föreskrifter och allmänna råd till denna förordning.

I enlighet med ESV:s föreskrifter till 10 § FBF (Förordningen om myndigheters bokföring) tillämpar myndigheten brytdagen den 5 januari alternativt, om detta datum infaller en helgdag, närmast föregående vardag.

Efter brytdagen har fakturor uppgående till minst 75 tkr bokförts som periodavgränsningsposter.

UPPLYSNINGAR OM AVVIKELSER

Avvikelser från ekonomiadministrativa regler

- I enlighet med föreskrifterna i regleringsbrev för universitet och högskolor tillämpar Högskolan i Gävle de undantag som framgår av bilaga 1 till regleringsbrevet, bl.a. rörande anslagsavräkning, anslagssparande, väsentliga uppgifter, finansieringsanalys, finansiering av anläggningstillgångar och disposition av inkomster från avgiftsbelagd verksamhet:
- Universitet och högskolor medges undantag från bestämmelsen om redovisning mot anslag enligt 12 § anslagsförordningen (2011:223). Avräkning mot anslag och anslagsposter för medel som utbetalas till lärosätenas räntekonton i Riksgäldskontoret ska ske i samband med de månatliga utbetalningarna till respektive lärosätets räntekonto i Riksgäldskontoret.
- Universitet och högskolor, dock inte Försvarshögskolan, medges undantag från 7 § anslagsförordningen (2011:223) på så sätt att lärosätet får överföra överproduktion till ett värde av femton procent av takbeloppet och outnyttjat takbelopp (anslagssparande) till ett värde av högst tio procent av takbeloppet till efterföljande budgetår utan att särskilt begära regeringens medgivande.
- Universitet och högskolor medges undantag från bestämmelsen i 2 kap. 4 § tredje stycket förordningen (2000:605) om årsredovisning och budgetunderlag om att årsredovisningen ska innehålla redovisning av vissa väsentliga uppgifter.
- Universitet och högskolor ska i stället lämna uppgifter enligt tabell 2 i avsnitt 3 Väsentliga uppgifter där det även framgår vilka styckkostnader i enlighet med 3 kap. 1 § andra stycket förordningen om årsredovisning och budgetunderlag som myndigheterna ska redovisa.
- Universitet och högskolor ska i samband med upprättandet av noter till årsredovisningen särskilt beakta att specifikation ges av
 - låneram i Riksgäldskontoret uppdelad på beviljad låneram och utnyttjad låneram vid räkenskapsårets slut, och
 - beviljad och under året maximalt utnyttjad kontokredit hos Riksgäldskontoret.
- Universitet och högskolor medges undantag från bestämmelsen enligt 2 kap. 4 § andra stycket förordningen (2000:605) om årsredovisning och budgetunderlag om att i årsredovisningen upprätta och lämna en finansieringsanalys till regeringen.
- Universitet och högskolor medges undantag från 2 kap. 1 § första stycket och 3 § kapitalförsörjningsförordningen (2011:210) om finansiering av anläggningstillgångar enligt följande.
- En anläggningstillgång som används i myndighetens verksamhet får helt eller delvis finansieras med bidrag som har mottagits från icke-statliga givare. Detta gäller även för bidrag från statliga bidragsgivare under förutsättning att bidraget har tilldelats för ändamålet.
- Universitet och högskolor medges undantag från 25 a § andra och tredje styckena avgiftsförordningen (1992:191) om disposition av inkomster från avgiftsbelagd verksamhet enligt följande.
- Uppgår det ackumulerade överskottet till mer än 10 procent av den avgiftsbelagda verksamhetens omsättning under räkenskapsåret ska myndigheten i årsredovisningen redovisa hur överskottet ska disponeras.
- Har det uppkommit ett underskott i en avgiftsbelagd verksamhet som inte täcks av ett balanserat överskott från tidigare räkenskapsår ska myndigheten i årsredovisningen lämna ett förslag till regeringen om hur underskottet ska täckas.

TILLÄGGSUPPLYSNINGAR OCH NOTER

VÄRDERINGSPRINCIPER

Anläggningstillgångar

Som anläggningstillgångar redovisas maskiner och inventarier som har ett anskaffningsvärde om minst 25 tkr och en beräknad ekonomisk livslängd som uppgår till lägst tre år.

Beloppsgränsen för förbättringsutgifter på annans fastighet är 100 tkr.

För förvärvade licenser och rättigheter gäller ett anskaffningsvärde om minst 50 tkr och en beräknad ekonomisk livslängd om minst fem år.

Avskrivning sker enligt linjär avskrivningsmetod.

Avskrivning under anskaffningsåret sker från den månad tillgången tas i bruk. Även separata enheter med ett naturligt samband med varandra och som betraktas som fungerande enhet klassificeras som en anläggningstillgång i de fall anskaffningsvärdet är minst 25 tkr.

Tillämpade avskrivningstider för anläggningstillgångar

3 år	Datorer och kringutrustning
5 år	Bidragsfinansierade övriga inventarier, maskiner och övrig utrustning
5 år	Rättigheter för dataprogram och licenser för dataprogram (inköpta)
5 år	Möbler och inredning
5 år	Övriga inventarier, maskiner och övrig utrustning
10 år	Förbättringsutgifter på annans fastighet

Omsättningstillgångar

Fordringar har tagits upp till det belopp varmed de beräknas inflyta.

Skulder

Skulderna har tagits upp till nominellt belopp.

Skulder i utländsk valuta har värderats till balansdagens kurs.

ANSTÄLLDAS SJUKFRÅNVARO

Uppgifter om sjukfrånvaro, se tabell 26-27 i resultatredovisningen.

NOTER TILL RESULTAT- OCH BALANSRÄKNING

Alla belopp redovisas i tkr om ej annat anges.

RESULTATRÄKNING

Not 1	Intäkter av avgifter och andra ersättningar	2021	2020
	Intäkter enligt 4 § avgiftsförordningen	3 611	4 101
	Intäkter av offentligrättsliga avgifter	552	461
	Intäkter av uppdragsverksamhet	35 715	44 888
	<i>varav tjänsteexport</i>	<i>11 694</i>	<i>15 270</i>
	Icke statliga medel, 6 kap 1 § kapitalförsörjningsförordningen	12	26
	Övriga intäkter av avgifter och andra ersättningar	0	0
	Summa intäkter av avgifter och andra ersättningar	39 889	49 476

I posten varav tjänsteexport ingår intäkter av sjuksköterskeutbildning som säljs till Lishui University i Kina samt intäkter av studieavgifter för tredjelandsstudenter.

Verksamhet	Över-/underskott t.o.m. år 2019	Över-/underskott år 2020	Intäkter år 2021	Kostnader år 2021	Över-/underskott år 2021	Ack. över-/underskott utgående år 2021
<i>Utbildning på grundnivå eller avancerad nivå</i>						
Beställd utbildning	0	0	4 749	-4 749	0	0
Uppdragsutbildning	2 298	4	18 718	-19 307	-589	1 712
Utbildning av studieavgiftsskyldiga studenter	1 012	-153	6 945	-7 277	-332	527
Summering	3 310	-149	30 411	-31 333	-922	2 239
<i>Forskning eller utbildning på forskarnivå</i>						
Uppdragsforskning	862	255	5 304	-5 149	154	1 272
Summering	862	255	5 304	-5 149	154	1 272
<i>Verksamhet där krav på full kostnadstäckning inte gäller</i>						
Högskoleprovet	-1 602	21	551	-1 291	-741	-2 322
Upplåtande av bostadslägenhet - utbytesprogram och gästforskare	-209	-37	15	-46	-31	-277
Tillhandahållande av varor och tjänster i syfte att bistå offentlig verksamhet med anledning av det nya coronaviruset	0	0	543	-2 710	-2 167	-2 167
Summering	-1 811	-16	1 109	-4 048	-2 939	-4 766

Högskolan i Gävle redovisar ett ackumulerat överskott i den avgiftsfinansierade verksamheten uppgående till 3511 tkr, vilket motsvarar 9,8 % av årets omsättning. För uppdragsforskning uppgår överskottet till 1 272 tkr vilket motsvarar 24 % av årets omsättning. Åtgärder för att minska överskottet kommer att vidtas under kommande år.

NOTER TILL RESULTAT- OCH BALANSRÄKNING

Alla belopp redovisas i tkr om ej annat anges.

Not 2	Intäkter av bidrag	2021	2020
	Bidrag från statliga myndigheter exklusive affärsverk	65 791	71 698
	Bidrag från statliga bolag	649	0
	Bidrag från övriga statliga enheter (ÖSE)	54	2 608
	Bidrag från kommuner	1 997	2 593
	Bidrag från regioner	1 843	-304
	Bidrag från privata företag	9 006	7 157
	Bidrag från övriga organisationer och ideella föreningar	12 256	12 230
	Bidrag från EU:s institutioner	-771	0
	Bidrag från andra EU-länder	2 613	3 628
	Bidrag från övriga länder och internationella organisationer	303	0
	Summa intäkter av bidrag	93 740	99 608
Not 3	Finansiella intäkter	2021	2020
	Ränteutäkter Riksgäldskontoret	0	2
	Övriga ränteutäkter	0	1
	Övriga finansiella intäkter	105	108
	Summa finansiella intäkter	105	111
	Räntesatsen för ränte- och avistakonton hos Riksgälden har sedan 2020-01-08 varit 0%.		
Not 4	Kostnader för personal	2021	2020
	Lönekostnader (exkl. arbetsgivaravgifter, pensionspremier och andra avgifter enligt lag och avtal)	-353 450	-344 658
	<i>varav lönekostnader och arvoden ej anställd personal</i>	-1 377	-802
	Sociala avgifter	-184 216	-179 442
	Övriga kostnader för personal	-6 146	-5 941
	Summa kostnader för personal	-543 812	-530 042
Not 5	Finansiella kostnader	2021	2020
	Räntekostnader Riksgäldskontoret	0	-7
	Övriga finansiella kostnader	-64	-43
	Summa finansiella kostnader	-64	-50
	Räntesatsen för ränte- och avistakonton hos Riksgälden har sedan 2020-01-08 varit 0%.		
Not 6	Övriga erhållna medel för finansiering av bidrag	2021	2020
	Erhållna medel från privata företag	0	164
	Erhållna medel från internationella organisationer	0	57
	Erhållna medel från andra EU-länder	2 523	1 416
	Erhållna medel från övriga	2 579	2 194
	Summa övriga erhållna medel för finansiering av bidrag	5 102	3 832
Not 7	Lämnade bidrag	2021	2020
	Lämnade bidrag till statliga myndigheter exkl. affärsverk	-2 773	-1 802
	Lämnade bidrag till andra EU-länder	-2 846	-2 012
	Lämnade bidrag till övriga länder och internationella organisationer	-298	0
	Lämnade bidrag till övriga organisationer och ideella föreningar	-1 420	-1 439
	Lämnade bidrag till privata företag och privatägda ekonomiska föreningar	-432	-360
	Lämnade bidrag till enskilda personer	-1 858	-2 049
	Summa lämnade bidrag	-9 628	-7 662

NOTER TILL RESULTAT- OCH BALANSRÄKNING

Alla belopp redovisas i tkr om ej annat anges.

Not 8	Årets kapitalförändring	2021	2020
	Anslagsfinansierad verksamhet, överskott	39 285	-7 240
	Avgiftsfinansierad verksamhet, underskott	-435	259
	Bidragsfinansierad verksamhet, överskott	10 704	21 123
	Summa	49 554	14 141

Kapitalförändring per område

Verksamhet	Balanserad kapitalförändring	Årets kapitalförändring	Summa
<i>Utbildning på grundnivå och avancerad nivå</i>			
Utbildning enligt uppdrag i regleringsbrev	64 137	35 009	99 146
Uppdragsverksamhet ¹ (enligt bilaga 1 till årets regleringsbrev avseende universitet och högskolor)	2 302	-589	1 712
Summa	66 439	34 419	100 858
<i>Forskning och utbildning på forskarnivå</i>			
Forskning och utbildning på forskarnivå	-2 427	14 980	12 553
Uppdragsverksamhet ² (enligt bilaga 1 till årets regleringsbrev avseende universitet och högskolor)	1 117	154	1 272
Summa	-1 310	15 135	13 825

¹ Avser summan av försäljning av beställd utbildning, utbildning inom yrkeshögskolan m.m. och uppdragsutbildning enligt avsnitt 4.1 Verksamheter där krav på full kostnadstäckning gäller i bilaga 1 till regleringsbrev för budgetåret 2021 avseende universitet och högskolor.

² Avser uppdragsforskning enligt avsnitt 4.1 Verksamheter där krav på full kostnadstäckning gäller i bilaga 1 till regleringsbrev för budgetåret 2021 avseende universitet och högskolor.

BALANSRÄKNING

Not 9	Rättigheter och andra immateriella anläggningstillgångar	2021-12-31	2020-12-31
	Ingående anskaffningsvärde	1 763	2 451
	Årets anskaffningar	314	209
	Årets försäljningar/utrangeringar, anskaffningsvärde	-278	-897
	Summa anskaffningsvärde	1 799	1 763
	Ingående ackumulerade avskrivningar	-1 338	-2 113
	Årets avskrivningar	-185	-121
	Årets försäljningar/utrangeringar, avskrivningar	223	897
	Summa ackumulerade avskrivningar	-1 299	-1 338
	Utgående bokfört värde	500	426
Not 10	Förbättringsutgifter på annans fastighet	2021-12-31	2020-12-31
	Ingående anskaffningsvärde	25 905	25 340
	Årets anskaffningar	1 209	565
	Summa anskaffningsvärde	27 114	25 905
	Ingående ackumulerade avskrivningar	-12 031	-9 480
	Årets avskrivningar	-2 244	-2 551
	Summa ackumulerade avskrivningar	-14 274	-12 031
	Utgående bokfört värde	12 839	13 874

NOTER TILL RESULTAT- OCH BALANSRÄKNING

Alla belopp redovisas i tkr om ej annat anges.

Not 11 Maskiner, inventarier, installationer m.m.	2021-12-31	2020-12-31
Ingående anskaffningsvärde	119 665	115 265
Årets anskaffningar	7 098	7 855
Årets försäljningar/utrangeringar, anskaffningsvärde	-9 926	-3 455
Summa anskaffningsvärde	116 837	119 665
Ingående ackumulerade avskrivningar	-94 985	-85 382
Årets avskrivningar	-12 656	-13 056
Årets försäljningar/utrangeringar, avskrivningar	9 924	3 453
Summa ackumulerade avskrivningar	-97 718	-94 985
Utgående bokfört värde	19 119	24 680
Not 12 Övriga kortfristiga fordringar	2021-12-31	2020-12-31
Fordringar hos anställda	125	3
Summa övriga kortfristiga fordringar	125	3
Not 13 Förutbetalda kostnader	2021-12-31	2020-12-31
Förutbetalda hyror, utomstatliga	17 649	17 360
Övriga förutbetalda kostnader, inomstatliga	238	256
Övriga förutbetalda kostnader, utomstatliga	5 623	2 225
Summa förutbetalda kostnader	23 510	19 842
Not 14 Upplupna bidragsintäkter	2021-12-31	2020-12-31
Upplupna bidragsintäkter, inomstatliga	18 465	8 685
Upplupna bidragsintäkter, utomstatliga	6 079	7 838
Summa upplupna bidragsintäkter	24 544	16 523
Not 15 Övriga upplupna intäkter	2021-12-31	2020-12-31
Övriga upplupna intäkter, utomstatliga	2 353	2 895
Summa övriga upplupna intäkter	2 353	2 895
Not 16 Avräkning med statsverket	2021-12-31	2020-12-31
Anslag i räntebärande flöde		
Ingående balans	0	0
Redovisat mot anslag	646 345	588 375
Anslagsmedel som tillförts räntekonto	-646 345	-588 375
Fordringar/skulder avseende anslag i räntebärande flöde	0	0
Summa avräkning med statsverket	0	0

NOTER TILL RESULTAT- OCH BALANSRÄKNING

Alla belopp redovisas i tkr om ej annat anges.

Not 17 Myndighetskapital

Specifikation förändring av myndighetskapitalet

	Stats- kapital	Balanserad kapital- förändring i anslags- finansierad verksamhet	Balanserad kapital- förändring i avgifts- finansierad verksamhet	Balanserad kapital- förändring i bidrags- finansierad verksamhet	Kapital- förändring enligt resultat- räkningen	Summa
Utgående balans 2020	207	49 812	2 708	-1 531	14 141	65 336
Ingående balans 2021	207	49 812	2 708	-1 531	14 141	65 336
Föregående års kapitalförändring	0	-7 240	259	21 123	-14 141	0
Årets kapitalförändring	0				49 554	49 554
Summa årets förändring	0	-7 240	259	21 123	35 413	49 554
Utgående balans 2021	207	42 571	2 967	19 591	49 554	114 890

Not 18 Avsättningar för pensioner och liknande förpliktelser

	2021-12-31	2020-12-31
Ingående avsättning	2 845	4 127
Årets pensionskostnad	-136	1 003
Årets pensionsutbetalningar	-1 374	-2 284
Utgående avsättning	1 335	2 845

Not 19 Övriga avsättningar

Avsättning för lokalt omställningsarbete

	2021-12-31	2020-12-31
Ingående balans	7 394	6 373
Årets förändring	870	1 020
Utgående balans	8 263	7 394

Not 20 Lån i Riksgäldskontoret

	2021-12-31	2020-12-31
Ingående balans	36 521	43 821
Under året nyupptagna lån	8 220	9 145
Årets amorteringar	-14 364	-16 445
Utgående balans	30 376	36 521
Beviljad låneram enligt regleringsbrev	54 000	55 000

Not 21 Övriga kortfristiga skulder

	2021-12-31	2020-12-31
Personalens källskatt	8 529	8 401
Övriga kortfristiga skulder till personalen	0	2
Summa övriga kortfristiga skulder	8 529	8 403

NOTER TILL RESULTAT- OCH BALANSRÄKNING

Alla belopp redovisas i tkr om ej annat anges.

Not 22	Förskott från uppdragsgivare och kunder	2021-12-31	2020-12-31
	Förskott från uppdragsgivare och kunder m.fl., utomstatliga, kommuner	3 485	1 920
	Förskott från uppdragsgivare och kunder m.fl., utomstatliga, regioner	921	1 016
	Förskott från uppdragsgivare och kunder m.fl., utomstatliga, privata företag	714	813
	Förskott från uppdragsgivare och kunder m.fl., utomstatliga, tredjelandsstudenter	4 846	3 165
	Förskott från uppdragsgivare och kunder m.fl., utomstatliga, övriga	4 617	3 688
	Summa förskott från uppdragsgivare och kunder	14 583	10 602

Not 23	Upplupna kostnader	2021-12-31	2020-12-31
	Upplupna löner och arvoden	2 206	2 413
	Upplupen semesterlöneskuld	24 629	23 846
	Skuld sociala avgifter på upplupna löner och arvoden	1 178	1 225
	Skuld sociala avgifter på upplupen semesterlöneskuld	13 076	12 700
	Övriga upplupna kostnader, inomstatliga	2 824	4 050
	Övriga upplupna kostnader, utomstatliga	2 342	5 362
	Summa upplupna kostnader	46 256	49 596

Not 24	Oförbrukade bidrag	2021-12-31	2020-12-31
	Oförbrukade bidrag, inomstatliga, tredjelandsstudenter	2 235	2 699
	Oförbrukade bidrag, inomstatliga, övriga	24 449	24 098
	Oförbrukade bidrag, utomstatliga, regioner	40	0
	Oförbrukade bidrag, utomstatliga, kommuner	1 051	845
	Oförbrukade bidrag, utomstatliga, privata företag	3 227	7 142
	Oförbrukade bidrag, utomstatliga, utländska finansiärer	3 819	1 181
	Oförbrukade bidrag, utomstatliga, stiftelser	10 086	11 188
	Oförbrukade bidrag, utomstatliga, övriga	0	935
	Summa oförbrukade bidrag	44 907	48 088

varav bidrag från statlig myndighet som förväntas tas i anspråk:

inom tre månader	5 680	13 847
mer än tre månader till ett år	16 125	9 960
mer än ett år till tre år	4 879	2 990
mer än tre år	0	0
Summa	26 684	26 797

Bidragen har granskats individuellt för de projekt som har oförbrukade bidrag om minst 500 tkr. Övriga projekt har beräknats enligt Hfr redovisningsrådets rekommendation. Metoden innebär en schablonberäkning av den genomsnittliga omsättningshastigheten/förbrukningstakten för samtliga projekt. Förbrukningstakten för bidragsverksamhet med statlig finansiering bedöms sammantaget vara linjär.

Not 25	Övriga förutbetalda intäkter	2021-12-31	2020-12-31
	Övriga förutbetalda intäkter, inomstatliga	1 811	1 458
	Summa övriga förutbetalda intäkter	1 811	1 458

KOSTNADER FÖR LOKALER

Alla belopp redovisas i tkr om ej annat anges.

Redovisning enligt SUHF:s rekommendation om Lokalkostnader vid universitet och högskolor (REK 2014:1).

Lokalhyra	-70 877
Mediakostnad, el värme, kyla, vatten (som ej ingår i hyran)	-2 376
Kostnader för reparation och underhåll av lokaler	-880
Avskrivningskostnader på förbättringsutgift på annans fastighet plus övriga inventarier tillhörande lokalkostnader	-2 889
Kostnader för lokalvård	-5 945
Kostnader för bevakning	-322
Kostnader för övriga lokalkostnader	-112
Avgår: externa hyresintäkter	746
Summa lokalkostnader	-82 656
Area, kvm LOA vid årets utgång (exkl. student- och gästforskarbostäder)	44 512
Genomsnittlig lokalkostnad (kr/kvm LOA) ¹	-1 857

¹ Beräknas som Summa lokalkostnader/area kvm LOA vid årets utgång.

UPPGIFTER OM STYRELSEN

enligt 7 Kap 2 § FÅB

MANDATPERIOD 2020-05-01 – 2023-04-30

Styrelsen	Ersättning från HiG under räkenskapsåret 2021 (kr) (lön, styrelsearvode och förmåner)	Framtida åtaganden som avtalats	Uppdrag som styrelse- eller rådsledamot i andra staliga myndigheter samt aktiebolag
Ingegerd Palmér <i>Ordförande</i>	70 004 ¹		–
Thomas Nylund <i>Vice ordförande</i>	22 000		Ledamot i styrelsen för CirEko AB
Pierre Aggarwal <i>Ledamot utsedd av regeringen</i>	22 000		VD Diacell AB Styrelseledamot Bomhus Energi AB
Samuel Bengmark <i>Ledamot utsedd av regeringen</i>	22 000		–
Ingrid Johansson Lind <i>Ledamot utsedd av regeringen</i>	22 000		Ledamot i Statens historiska museers insynsråd
Mats Leijon <i>Ledamot utsedd av regeringen</i>	22 000		Ledamot vid Totalförsvarets forskningsinstitut (FOI) Ledamot i Current Power AB Ledamot i Vertical Wind AB Ordförande och VD i Leijon Engineering AB
Hanna Meuser <i>Ledamot utsedd av regeringen</i>	22 000		–
Susanna Stymne Airey <i>Ledamot utsedd av regeringen</i>	22 000		–
Ylva Fältholm <i>Rektor</i>	1 226 614	Avgångsvillkor som utgår från SUHF:s rekommendationer om rektorers avgångsvillkor (SUHF 0015-17). Högskolan i Gävle garanterar Ylva Fältholm bibehållen lön på rektorsnivå under 24 månader efter avgång. Denna tid ska i erforderlig utsträckning användas till akademisk återetablering.	Ledamot insynsrådet – Länsstyrelsen Gävleborg Suppleant i Takt & Ton Luleå Stereohandel AB

¹ Av ersättningen till ordförande under 2021, avser 20 000 kr ersättning för räkenskapsåret 2020 som utbetalades under 2021.

UPPGIFTER OM STYRELSEN

enligt 7 Kap 2 § FÅB

Styrelsen	Ersättning från HiG under räkenskapsåret 2021 (kr) (Lön och styrelsearvode)	Framtida åtaganden som avtalats	Uppdrag som styrelse- eller rådsledamot i andra statliga myndigheter samt aktieföretag
Silvia Edling <i>Ledamot utsedd av lärare</i>	790 195		–
Lena Svennberg <i>Ledamot utsedd av lärare</i>	611 600		–
Lars-Johan Åge <i>Ledamot utsedd av lärare</i>	769 805		–
Emelie Carlström <i>Ledamot utsedd av studentkåren</i>	39 300		–
Martin Eriksson <i>Ledamot utsedd av studentkåren (t.o.m. 2021-06-30)</i>	374 986		–
Petra Jönsson <i>Ledamot utsedd av studentkåren (t.o.m. 2021-06-30)</i>	10 500		–
Sam Westman <i>Ledamot utsedd av studentkåren (fr.o.m. 2021-07-01)</i>	11 000		–
Åsa Hedlund <i>Ledamot utsedd av studentkåren (fr.o.m. 2021-07-01)</i>	388 543		–

VÄSENTLIGA UPPGIFTER

Utbildning och forskning	2021	2020	2019	2018	2017
Totalt antal helårsstudenter ²	6 381	6 214	6 085	5 840	5 814
Kostnad per helårsstudent (tkr)	80,0	78,9	77,8	83,6	83,5
Totalt antal helårsprestationer ²	5 214	5 023	4 887	4 773	4 806
Kostnad per helårsprestation (tkr)	97,9	97,6	96,9	102,3	101,0
Totalt antal studieavgiftsskyldiga studenter (helårsstudenter) ³	64	90	80	61	40
Totalt antal nyantagna doktorander	16	18	14	8	7
Totalt antal doktorander med någon aktivitet	64	75	54	43	40
Totalt antal doktorander med doktorandanställning (årsarb.)	68	68	64	63	56
Totalt antal doktorander med utbildningsbidrag	-	-	-	-	-
Genomsnittlig studietid för licentiatexamen ¹	1,6	4,0	-	-	2,7
Genomsnittlig studietid för doktorsexamen ¹	4,1	4,7	4,3	4,0	4,2
Totalt antal doktorsexamina	8	4	2	4	3
Totalt antal licentiatexamina	1	1	-	-	1
Totalt antal refereegranskade vetenskapliga publikationer	288	222	228	223	219
Kostnad per refereegranskad vetenskaplig publikation (tkr)	595	764	738	714	649
Personal	2021	2020	2019	2018	2017
Totalt antal årsarbetskrafter	664	660	649	657	630
Medelantal anställda	752	770	746	762	729
Totalt antal lärare (årsarb.)	377	369	362	360	356
Antal disputerade lärare (årsarb.)	200	196	191	186	185
Antal professorer (årsarb.)	43	42	40	39	35
Ekonomi	2021	2020	2019	2018	2017
Intäkter totalt (mnkr)	780	738	687	663	617
<i>Varav</i>					
Utbildning på grundnivå och avancerad nivå (mnkr)	591	557	526	516	480
– andel anslag (%)	90	86	88	88	90
– andel externa intäkter (%)	10	14	12	12	10
Forskning och utbildning på forskarnivå (mnkr)	190	181	161	147	136
– andel anslag (%)	61	61	64	67	68
– andel externa intäkter (%)	39	39	36	33	32
Kostnader totalt (mnkr)	731	723	716	709	674
<i>Varav</i>					
– andel personal (%)	74	73	72	71	70
– andel lokaler (%)	11	11	12	11	11
Lokalkostnader ⁴ per kvm (kr)	1 857	1 852	1 862	1 820	1 751
– andel av justerade totala kostnader (%)	11	12	12	11	12
Balansomslutning (mnkr)	299	257	251	282	294
<i>Varav</i>					
– oförbrukade bidrag	45	48	48	48	38
– årets kapitalförändring	50	14	-30	-46	-58
– myndighetskapital totalt (inkl. årets kapitalförändring)	115	65	51	81	127
– inom utbildning på grundnivå och avancerad nivå	101	67	57	70	104
– inom forskning och utbildning på forskarnivå	14	-1	-6	10	23

¹ All individbaserad statistik ska redovisas för det totala antalet samt uppdelat på kön om det inte finns särskilda skäl som talar mot detta.

² Exklusive uppdragsutbildning och beställd utbildning.

³ Exklusive beställd utbildning.

⁴ Redovisas i enlighet med Sveriges universitets- och högskoleförbunds rekommendationer om lokalkostnader i den del som avser sammanställning av lokalkostnader, se bilaga 2 till rekommendationerna (REK 2014:1, dnr 14/069).

VÄSENTLIGA UPPGIFTER PER KÖN K/M

Utbildning och forskning	2021	2020	2019	2018	2017
Totalt antal helårsstudenter	4264 / 2117	4164 / 2050	4084 / 2001	3771 / 2069	3725 / 2089
Totalt antal helårsprestationer	3629 / 1585	3495 / 1529	3390 / 1496	3228 / 1545	3239 / 1567
Totalt antal studieavgiftsskyldiga studenter (hst)	21 / 44	32 / 58	22 / 58	19 / 41	9 / 29
Totalt antal nyantagna doktorander ¹	7 / 9	11 / 7	10 / 6	1 / 7	3 / 4
Totalt antal doktorander med någon aktivitet ¹	32 / 32	34 / 41	34 / 38	17 / 26	16 / 24
Totalt antal doktorander med doktorandanställning (årsarb.)	36 / 32	32 / 35	31 / 33	31 / 32	28 / 29
Totalt antal doktorander med utbildningsbidrag	-	-	-	-	-
Genomsnittlig studietid för licentiatexamen (år) ¹	1,6 / -	4,0 / -	-	-	2,7 / -
Genomsnittlig studietid för doktorsexamen (år) ¹	3,4 / 4,5	4,8 / 4,7	4,2 / 4,4	4,0 / 4,0	- / 4,2
Totalt antal doktorsexamina ¹	3 / 5	1 / 3	1 / 1	2 / 2	0 / 3
Totalt antal licentiatexamen ¹	1 / 0	1 / 0	-	-	1 / 0

Personal	2021	2020	2019	2018	2017
Totalt antal årsarbetskrafter	371 / 293	361 / 298	359 / 290	364 / 293	345 / 285
Medelantal anställda	421 / 330	424 / 346	415 / 331	422 / 340	405 / 324
Totalt antal lärare (årsarb.)	202 / 175	195 / 174	192 / 170	190 / 170	183 / 173
Antal disputerade lärare (årsarb.)	93 / 107	86 / 109	85 / 106	81 / 105	77 / 107
Antal professorer (årsarb.)	11 / 32	11 / 31	10 / 30	9 / 29	7 / 28

¹ Uppgiften avser doktorander antagna till Högskolans egen forskarutbildning.

BESLUT

Högskolans styrelse har vid sammanträde den 17 februari 2022 beslutat att fastställa föreliggande årsredovisning.

Jag/vi intygar att årsredovisningen ger en rättvisande bild av verksamhetens resultat samt av kostnader och intäkter och myndighetens ekonomiska ställning.

Ingegerd Palmér
Ordförande

Ylva Fältholm
Rektor

Thomas Nylund
Vice ordförande

Pierre Aggarwal
Ledamot utsedd av regeringen

Samuel Bengmark
Ledamot utsedd av regeringen

Ingrid Johansson Lind
Ledamot utsedd av regeringen

Mats Leijon
Ledamot utsedd av regeringen

Hanna Meuser
Ledamot utsedd av regeringen

Susanna Stymne Airey
Ledamot utsedd av regeringen

Silvia Edling
Ledamot utsedd av lärare

Lena Svennberg
Ledamot utsedd av lärare

Lars-Johan Åge
Ledamot utsedd av lärare

Emelie Carlström
Ledamot utsedd av studentkåren

Åsa Hedlund
Ledamot utsedd av studentkåren

Sam Westman
Ledamot utsedd av studentkåren



801 76 Gävle

Besöksadress Kungsbäcksvägen 47

Telefon 026 - 64 85 00 *E-post* registrator@hig.se

www.hig.se



Högskolan i Gävle är miljöcertifierad enligt ISO 14001:2015